



Traitement par lots SYMIC

BAEXP et BAIMP : service d'exportation et
d'importation de données via sedex

À des fins de lisibilité, seule la forme masculine est employée dans ce document. Elle désigne cependant indifféremment les personnes de sexe féminin et de sexe masculin.

Table des matières

1	Introduction	5
1.1	Exigences relatives à l'interface	5
1.2	Historique des modifications	5
1.3	Références	6
2	Architecture	7
2.1	Échange de données asynchrone via sedex	7
2.2	Format de données	8
2.2.1	Espaces de noms (namespaces) et schémas	9
2.3	Flux de données	14
2.3.1	Service d'exportation des données	14
2.3.2	Service d'importation de données	15
3	Description détaillée	16
3.1	Vue d'ensemble	16
3.1.1	Types d'annonces eCH	16
3.1.2	Structure du fichier des données utiles sedex	17
3.2	En-tête d'annonce	18
3.3	Données métier	21
3.4	Validation	21
3.4.1	Validation du schéma et de l'en-tête d'annonce	22
3.4.2	Validation des données métier	22
4	Service d'exportation de données (BAEXP)	23
4.1	Validation	23
4.2	Exportation des données personnelles	23
4.2.1	Vue d'ensemble	23
4.2.2	Annonce de demande	24
4.2.3	Annonce de livraison	24
4.2.3.1	Modèle de données	24
4.2.3.2	Description des champs de données	25
4.2.3.3	Liste des champs non exportés	26
4.2.4	Annonce de quittance	27
4.2.4.1	Modèle de données	27
4.2.4.2	Description des champs de données	27
4.3	Exportation des données des réfugiés	27
4.3.1	Vue d'ensemble	27
4.3.2	Annonce de demande	28
4.3.3	Annonce de livraison	29
4.3.3.1	Modèle de données	29
4.3.3.2	Description des champs de données	29
4.3.4	Annonce de quittance	29
4.4	Exportation des données du registre des entreprises	30
4.4.1	Vue d'ensemble	30
4.4.2	Annonce de demande	30
4.4.3	Annonce de livraison	31
4.4.3.1	Modèle de données	31
4.4.3.2	Description des champs de données	31

4.4.4	Annonce de quittance	32
4.5	 Diagrammes des séquences.....	32
5	 Service d'importation de données (BAIMP).....	34
5.1	 Vue d'ensemble	34
5.2	 Annonce initiale.....	34
5.3	 Annonce d'annulation	35
5.4	 Validation	36
5.4.1	Validation des données métier.....	36
5.4.2	Remarques générales relatives à la validation.....	37
5.4.3	Règles de validation générales.....	37
5.5	 Événements métier.....	37
5.5.1	Arrivée (changement de commune au sein du canton).....	38
5.5.2	Déménagement (changement d'adresse au sein de la commune).....	39
5.5.3	Départ.....	41
5.5.3.1	Départ à l'étranger (avec ou sans annonce de départ personnelle).....	41
5.5.3.2	Départ dans une commune suisse	43
5.5.3.3	Départ lieu inconnu.....	45
5.5.3.4	Effacer départ en suspens erroné.....	47
5.5.3.5	Effacer une erreur de départ dans le passé.....	48
5.5.4	Modification de l'état civil	49
5.5.4.1	Mariage	50
5.5.4.2	Divorce	51
5.5.4.3	Non marié.....	52
5.5.4.4	Veuf/veuve	53
5.5.4.5	Partenariat enregistré	54
5.5.4.6	Partenariat dissous en raison d'un décès ou d'une déclaration d'absence	55
5.5.4.7	Partenariat dissous juridiquement.....	57
5.5.5	Annonce d'un décès	58
5.5.5.1	Décès.....	58
5.5.5.2	Correction de la date du décès.....	59
5.5.5.3	Annuler une erreur de décès	60
5.6	 Annonce de quittance	61
5.6.1	Modèle de données	63
5.6.2	Description des champs de données	64
5.7	 Diagrammes des séquences.....	65
Annexe A : Terminologie	68	
A.1 Abréviations	68	
Annexe B : Liste des types de messages pris en charge	69	
B.1 Exportation des données personnelles.....	69	
B.2 Exportation des données des réfugiés.....	69	
B.3 Exportation des données du registre des entreprises	70	
B.4 Importation des données personnelles.....	70	
Annexe C : Exemples	72	
C.1 Ordre de traitement des annonces d'importation des données personnelles	72	
C.2 Importation des données personnelles.....	73	
Annexe D : Règles de validation	76	

D.1 Traitement des erreurs par le service administratif	76
D.2 Traitement par SYMIC des annonces reçues	76
D.3 Règles de validation générales.....	77
D.4 Règles de validation pour l'en-tête d'annonce	78
D.5 Règles de validation pour l'exportation des données personnelles	79
D.6 Règles de validation pour l'exportation des données des réfugiés	79
D.7 Règles de validation pour l'exportation des données du registre des entreprises	80
D.8 Règles de validation pour l'importation des données personnelles.....	81

1 Introduction

1.1 Exigences relatives à l'interface

- Les services administratifs peuvent interroger SYMIC pour obtenir les données personnelles associées au service administratif.
- Les services administratifs peuvent interroger SYMIC pour obtenir les données du registre des entreprises.
- Les services administratifs peuvent interroger SYMIC pour obtenir les données des réfugiés.
- Les services administratifs peuvent demander à SYMIC de procéder à des mutations de personnes.
- Échange de données asynchrone basé sur la plate-forme sedex.
- Les données d'importation doivent permettre d'établir quel utilisateur du service administratif annonceur a demandé l'annonce d'importation.
- Les données d'importation non claires sont retournées aux services administratifs pour qu'elles soient corrigées.

1.2 Historique des modifications

Date	Version	Auteur	Modifications
22.2.2015	1.04	Michael Hofer	<ul style="list-style-type: none"> - Nouveaux états civils (SYMIC-17631) - PI-1190 supprimé dans « Modification d'adresse au sein de la commune », « Changement de commune au sein du canton », « Départ dans un autre canton » et « Départ dans une autre commune du même canton » (SYMIC-18878) - Suppression du départ ajoutée pour « Modification d'adresse au sein de la commune » (SYMIC-18720) - Règles date de clôture pour adresse de domicile et rapports de travail adaptées dans « Départ à l'étranger », « Départ sans annonce de départ personnelle » et « Départ lieu inconnu » (SYMIC-18188) et « Décès » (SYMIC-18189) - Nouvelle règle de validation PI-1131 dans « Changement de commune au sein du canton » et « Modification d'adresse au sein de la commune » ajoutée pour remplacer PI-1130 (SYMIC-18361) - Modification de PI-1120 dans « Changement de commune au sein du canton » (SYMIC-18407)
5.3.2015	1.05	Michael Hofer	SYMIC-18933 - SYMIC-18733 - SYMIC-19089 - SYMIC-18796
17.7.2015	1.06	Michael Hofer	SYMIC-19342 - SYMIC-19357 - SYMIC-19352 - SYMIC-18580
11.8.2015	1.07	Michael Hofer	SYMIC-20341 – Chapitre 2.2.1 actualisé
22.10.2015	1.08	Michael Hofer	Deux petites modifications (p. 39 & 76)
20.6.2016	2.0	Tanja Küry	Remaniement de la totalité du document
28.6.2017	2.1	Tanja Küry	<p>Chapitres 5.5 Événements et 5.6 Annonce de quittance : correction d'erreurs</p> <p>Chapitre 3.1.2 Structure du fichier des données utiles sedex : ajout d'informations relatives au BOM</p> <p>Chapitre 2.2.1 Espaces de noms (namespaces) et schémas : eCH-0020 V3 non publié : ne plus utiliser</p>
08.9.2017	2.1	Angela Ficker SEM	Chap. 2.2.1 Remplacement des normes pour BAIMP

Date	Version	Auteur	Modifications
			eCH-0020 V2.3 et eCH-0020 V3 non publiées en octobre 2018
11.1.2018	2.2	Angela Ficker SEM	Chap. 2.2.1 Remplacement des normes pour BAIMP eCH-0020 V2.3 et eCH-0020 V3 non publiées en octobre 2018 -> modification annulée, recommandation 3.0
05.3.2018	2.3	Angela Ficker SEM	ZEMISREL_11_1-69, BAEXP Version 2 ajoutée chap. 2.2.1, références actualisées
06.05.2019	2.4	Marlène Gyger SEM	Contrôle de la traduction + diverses modifications effectuées
11.09.2019	2.5	Angela Ficker SEM	Chap. 4.3.2 Adaptation de la demande pour les données de réfugiés Plausibilité CE-1004 / PE-1002 élargie à 30 jours
08.01.2020	2.6	Angela Ficker SEM	5.5.3.4 et 5.5.3.5 – table étendu avec departureDate
12.02.2021	2.7	Jean Revertera ISC-EJPD Angela Ficker SEM	ZEMISREL_12_5-57, BAEXP Version 3 inséré dans chap. 2.2.1
13.04.2021	2.8	Angela Ficker SEM	D.8 Règles de validation pour l'importation des données personnelles PI-1190 réinséré et barré PI-1220 barré car non utilisé PI-1221 barré car non utilisé PI-1223 barré car non utilisé
26.05.2021	2.9	Urs Nacht ISC-EJPD	ZEMIS 12.6, BAEXP Version 3 inséré dans chap. 2.2.1
04.06.2021	2.9.1	Martin Röthenmund ISC-EJPD	Chap. 5.4.3 / D.8 : PI-1050 ajouté expulsion pénale et renvoi
13.07.2021	2.9.2	Markus Stauer, ISC-EJPD	Chap. 1.3 Références [2] ZEMIS_Service_Datentypen-Business_TechSpez modifier
23.05.2022	2.9.3	Angela Ficker SEM	PI-1120 Adresse de domicile non claire – Plausibilité supprimée
21.06.2022	2.10	Angela Ficker SEM	4.2.3.2 Adaptation de la description des champs de données dans asylumProcedure
23.06.2022	2.11	Marlène Gyger SEM	Précision pour swissZipCodeAddon

Tableau 1 : historique des modifications

1.3 Références

Référence	Description
[1]	Normes eCH dans le domaine de la cyberadministration www.ech.ch
[2]	Définitions des types de données d'affaires dans SYMIC : : ZEMIS_Service_Datentypen-Business_TechSpez_13.07.2021
[3]	Définitions des types de données de base dans SYMIC : ZEMIS_Service_Datentypen-Basis_TechSpez_14.03.2018
[4]	Manuels sedex : www.sedex.ch
[5]	Services de données SYMIC-sedex : ZEMIS_Service_sedex_TechSpez_19.03.2020
[6]	ZEMIS_Service_Datentypen-DB-Felder-Mapping_TechSpez_26.05.2021

Tableau 2 : références

2 Architecture

2.1 Échange de données asynchrone via sedex

L'échange de données entre les services administratifs et SYMIC est basé sur la plate-forme sedex [4] mise à disposition par l'Office fédéral de la statistique (OFS). Cette plate-forme est exploitée sur mandat de l'OFS par l'Office fédéral de l'informatique et de la télécommunication (OFIT). Elle met à disposition un canal de communication asynchrone qui permet un échange de données, avec cryptage et authentification, par le biais de fichiers. Cet échange de données asynchrone garantit un faible couplage des systèmes qui interagissent les uns avec les autres.

L'architecture grossière du système et les parties impliquées sont présentées dans le graphique ci-dessous. Chaque partie dispose d'un adaptateur sedex local qui permet de communiquer avec le serveur sedex. L'adaptateur sedex doit par conséquent être intégré par chaque application concernée. L'adaptateur sedex a pour mission d'émettre et de réceptionner des données de manière cryptée et authentifiée. Une description détaillée de la couche sedex peut être consultée dans le document synoptique relatif aux services SYMIC-sedex [5].

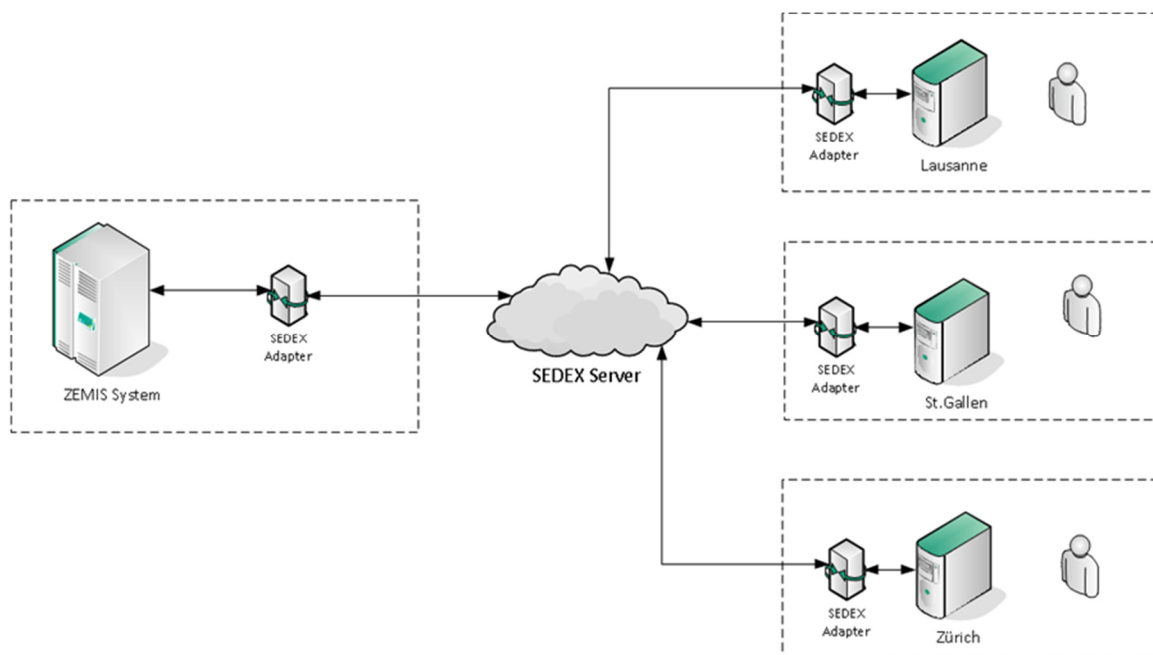


Figure 1 : les services administratifs (p. ex. Lausanne, Saint-Gall et Zurich) et le système SYMIC échangent des données via le serveur sedex.

Le présent document décrit quatre services que le système SYMIC propose aux services administratifs :

1. **Service d'exportation des données personnelles** : les services administratifs peuvent envoyer une demande au système SYMIC afin de recevoir des données de personnes qui sont associées avec le service administratif en question et qui ont été modifiées depuis la date de début sélectionnée. Le SEM définit jusqu'à quand dans le passé la date de début sélectionnée par le service administratif peut se situer. Il est par exemple possible de consulter toutes les données personnelles modifiées la semaine précédente.
2. **Service d'exportation des données des réfugiés** : les services administratifs peuvent

envoyer une demande au système SYMIC afin de consulter des données de réfugiés qui sont associées avec le canton en question et qui ont été modifiées à une période donnée. Un service administratif peut par exemple interroger le système pour connaître tous les réfugiés pour le mois de mai.

3. **Service d'exportation des données du registre des entreprises** : les services administratifs peuvent envoyer une demande au système SYMIC afin de consulter les données des entreprises qui ont été modifiées depuis la date de début sélectionnée. Le SEM définit jusqu'à quand dans le passé la date de début sélectionnée par le service administratif peut se situer. Il est par exemple possible de consulter toutes les données du registre des entreprises modifiées la semaine précédente.
4. **Service d'importation des données personnelles** : les services administratifs peuvent fournir au système SYMIC les données grâce auxquelles ce même système pourra actualiser ses propres données. Un service administratif peut par exemple envoyer au système SYMIC les événements métier (modification d'état civil, changement d'adresse, etc.) de la dernière journée.

Ces quatre services ont recours à l'envoi de messages correspondants via sedex.

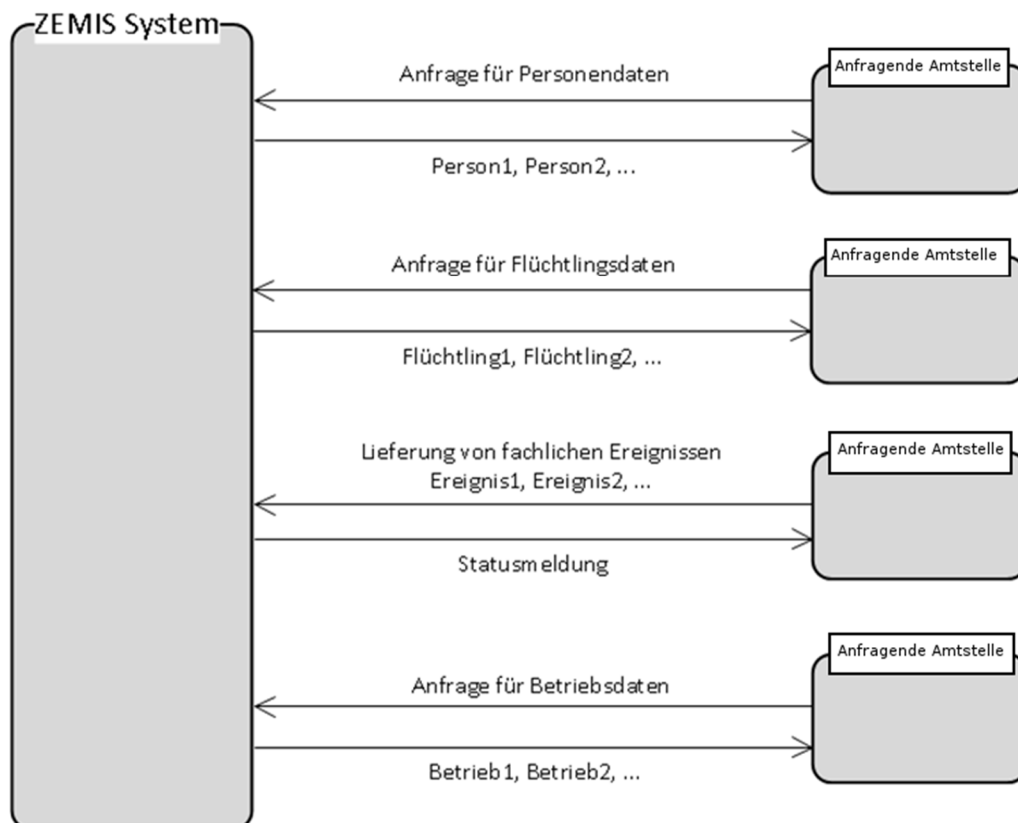


Figure 2 : services des personnes et des entreprises dans SYMIC

Pour connaître les exigences relatives à un raccordement sedex, voir la documentation [4].

2.2 Format de données

Les données entre le système SYMIC et les services administratifs sont échangées grâce à des messages sedex (cf. norme eCH eCH-0090). Un message sedex se compose d'une part d'un fichier d'enveloppe (le nom de fichier commence par envl) qui contient des informations

concernant le type de message, l'expéditeur et le destinataire et, d'autre part, un fichier des données utiles (le fichier commence par data) qui contient les données proprement dites.

Le fichier des données utiles du message sedex peut en principe être de n'importe quel type. Pour les services décrits ici, il s'agit de fichiers XML ou de fichiers XML contenus dans un fichier ZIP, qui sont structurés selon les normes eCH pour les systèmes d'annonce. Les normes eCH définissent des schémas XML pour les diverses normes de données et d'interfaces [1].

Les schémas XML sont mis à disposition avec leur numéro de version. Deux versions sont prises en charge par le système SYMIC : la version actuelle x et la précédente x-1. Cela permet de perfectionner l'interface sans devoir adapter le jour de référence au sein des services administratifs.

2.2.1 Espaces de noms (namespaces) et schémas

Le graphique ci-après présente les schémas XML utilisés et leurs relations. Le schéma XML pour l'exportation des données personnelles (avec l'espace de noms person_export) importe par exemple le schéma selon la norme eCH pour la norme d'interfaces Cadre d'annonce (avec espace de noms eCH-0058). La norme eCH-0020 V3 (non publiée) est certes encore prise en charge mais ne devrait si possible plus être utilisée.

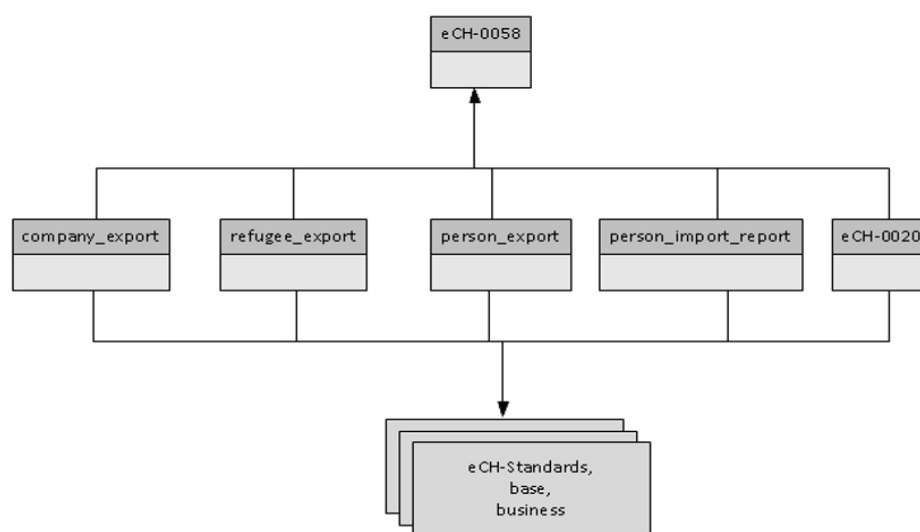


Figure 3 : espaces de noms utilisés lors de l'exportation et de l'importation. Les flèches indiquent l'importation d'un schéma XML

Norme	BAIMPORT			BAEXPORT Version 3 (v3)	BAEXPORT Version 4 (v4)
	eCH-0020 V2.3	eCH-0020 V3 non publiée	eCH-0020 V3 (recommandée)		
<i>Le service des données personnelles et des entreprises utilise un schéma pour l'en-tête d'annonce et plusieurs schémas pour les données métier :</i>					
Schéma d'en-tête (header) : eCH-0058 Contenu : définit l'en-tête d'annonce qui contient des informations sur l'expéditeur, le destinataire et le contenu du message.	eCH-0058-2-0.xsd Namespace : http://www.ech.ch/xmlns/eCH-0058/2 eCH-0058-4-0.xsd Namespace : http://www.ech.ch/xmlns/eCH-0058/4	eCH-0058-4-0.xsd Namespace : http://www.ech.ch/xmlns/eCH-0058/4	eCH-0058-5-0.xsd Namespace : http://www.ech.ch/xmlns/eCH-0058/5	eCH-0058-4-0.xsd Namespace: http://www.ech.ch/xmlns/eCH-0058/4	eCH-0058-4-0.xsd Namespace: http://www.ech.ch/xmlns/eCH-0058/4
Schéma d'exportation des données personnelles : zemis_personExportTypes	n.a.	n.a.	n.a.	zemis_personExportTypes_v3_0.xsd http://ejpd.admin.ch/bfm/zemis/person_export/types/v3	zemis_personExportTypes_v4_0.xsd http://ejpd.admin.ch/bfm/zemis/person_export/types/v4
Schéma d'exportation des données des réfugiés : zemis_refugeeExportTypes	n.a.	n.a.	n.a.	zemis_refugeeExportTypes_v3_0.xsd http://ejpd.admin.ch/bfm/zemis/refugee_export/types/v3	zemis_refugeeExportTypes_v4_0.xsd http://ejpd.admin.ch/bfm/zemis/refugee_export/types/v4
Schéma d'exportation des données des entreprises : zemis_companyExportTypes	n.a.	n.a.	n.a.	zemis_companyExportTypes_v3_0.xsd http://ejpd.admin.ch/bfm/zemis/company_export/types/v3	zemis_companyExportTypes_v4_0.xsd http://ejpd.admin.ch/bfm/zemis/company_export/types/v4
Schéma de rapport d'importation des données personnelles : zemis_personImportReportTypes	zemis_personImportReportTypes_v1_0.xsd http://ejpd.admin.ch/bfm/zemis/person_import/types/v1	zemis_personImportReportTypes_v1_0.xsd	zemis_personImportReportTypes_v1_0.xsd http://ejpd.admin.ch/bfm/zemis/person_import/types/v1	n.a.	n.a.

Norme	BAIMPORT			BAEXPORT Version 3 (v3)	BAEXPORT Version 4 (v4)
	eCH-0020 V2.3	eCH-0020 V3 non publiée	eCH-0020 V3 (recommandée)		
Contenu : définit les annonces de quit-tance (contiennent les annonces de statuts) lors de l'importation des données personnelles.	min.ch/bfm/ze-mis/person_im-port_report/types/v1	http://ejpd.ad-min.ch/bfm/ze-mis/person_im-port_re-port/types/v1	min.ch/bfm/ze-mis/person_im-port_report/types/v1		
Schéma d'importation des données personnelles (norme de données eCH-0020 Motifs d'annonce) : eCH-0020 Contenu : définit la structure des données métier lors de l'importation des données personnelles.	eCH-0020-2-3.xsd Namespace : http://www.ech.ch/xmlns/eCH-0020/2	eCH-0020-3-0.xsd Namespace : http://www.ech.ch/xmlns/eCH-0020/3 <i>La version 3 de la norme eCH-0020 non validée est prise en charge (avec comme date de publication le 13.12.2013).</i>	eCH-0020-3-0.xsd Namespace : http://www.ech.ch/xmlns/eCH-0020/3	n.a.	n.a.
<i>Par ailleurs, le schéma de base de SYMIC et le schéma des entreprises de SYMIC sont importés pour utiliser des types de données communs (voir [2] et [3]) :</i>					
Schéma des types de données de base : zemis_BaseTypes Contenu : définit les types de données de SYMIC élémentaires.	zemis_BaseTypes_v3_1.xsd http://ejpd.admin.ch/bfm/ze-mis/base/types/v3	zemis_BaseTypes_v3_1.xsd http://ejpd.admin.ch/bfm/ze-mis/base/types/v3	zemis_BaseTypes_v3_1.xsd http://ejpd.admin.ch/bfm/ze-mis/base/types/v3	zemis_BaseTypes_v3_2.xsd http://ejpd.admin.ch/bfm/ze-mis/base/types/v3	zemis_BaseTypes_v3_2.xsd http://ejpd.admin.ch/bfm/ze-mis/base/types/v3
Schéma des données d'affaires : zemis_BusinessTypes Contenu : définit les types de données d'affaires de SYMIC.	zemis_BusinessTypes_v5_0.xsd http://ejpd.admin.ch/bfm/ze-mis/business/types/v5	zemis_BusinessTypes_v5_0.xsd http://ejpd.admin.ch/bfm/ze-mis/business/types/v5	zemis_BusinessTypes_v5_0.xsd http://ejpd.admin.ch/bfm/ze-mis/business/types/v5	zemis_BusinessTypes_v8_0.xsd http://ejpd.admin.ch/bfm/ze-mis/business/types/v8	zemis_BusinessTypes_v9_0.xsd http://ejpd.admin.ch/bfm/ze-mis/business/types/v9

Norme	BAIMPORT			BAEXPORT Version 3 (v3)	BAEXPORT Version 4 (v4)
	eCH-0020 V2.3	eCH-0020 V3 non publiée	eCH-0020 V3 (recommandée)		
<i>Les schémas indiqués ci-dessus utilisent directement et indirectement diverses normes eCH dans les versions suivantes :</i>					
Norme concernant les données eCH-0006 : catégories d'étrangers, schéma	eCH-0006-2-0.xsd Namespace : http://www.ech.ch/xmlns/eCH-0006/2	eCH-0006-2-0.xsd Namespace : http://www.ech.ch/xmlns/eCH-0006/2	eCH-0006-2-0.xsd Namespace : http://www.ech.ch/xmlns/eCH-0006/2	eCH-0006-2-0.xsd Namespace : http://www.ech.ch/xmlns/eCH-0006/2	eCH-0006-2-0.xsd Namespace : http://www.ech.ch/xmlns/eCH-0006/2
Norme concernant les données eCH-0007 : communes, schéma	eCH-0007-4-0.xsd Namespace : http://www.ech.ch/xmlns/eCH-0007/4	eCH-0007-5-0.xsd Namespace : http://www.ech.ch/xmlns/eCH-0007/5	eCH-0007-5-0.xsd Namespace : http://www.ech.ch/xmlns/eCH-0007/5	eCH-0007-5-0.xsd Namespace : http://www.ech.ch/xmlns/eCH-0007/5	eCH-0007-5-0.xsd Namespace : http://www.ech.ch/xmlns/eCH-0007/5
Norme concernant les données eCH-0008 : États et territoires, schéma	eCH-0008-2-0.xsd Namespace : http://www.ech.ch/xmlns/eCH-0008/2	eCH-0008-3-0.xsd Namespace : http://www.ech.ch/xmlns/eCH-0008/3	eCH-0008-3-0.xsd Namespace : http://www.ech.ch/xmlns/eCH-0008/3	eCH-0008-3-0.xsd Namespace : http://www.ech.ch/xmlns/eCH-0008/3	eCH-0008-3-0.xsd Namespace : http://www.ech.ch/xmlns/eCH-0008/3
Norme concernant les données eCH-0010 : adresses postales, schéma	eCH-0010-3-1.xsd Namespace : http://www.ech.ch/xmlns/eCH-0010/3	eCH-0010-5-1.xsd Namespace : http://www.ech.ch/xmlns/eCH-0010/5	eCH-0010-5-1.xsd Namespace : http://www.ech.ch/xmlns/eCH-0010/5	eCH-0010-5-1.xsd Namespace : http://www.ech.ch/xmlns/eCH-0010/5	eCH-0010-5-1.xsd Namespace : http://www.ech.ch/xmlns/eCH-0010/5
Norme concernant les données eCH-0011 : données concernant les personnes, schéma	eCH-0011-4-0.xsd Namespace : http://www.ech.ch/xmlns/eCH-0011/4	eCH-0011-8-0.xsd Namespace : http://www.ech.ch/xmlns/eCH-0011/8	eCH-0011-8-1.xsd Namespace : http://www.ech.ch/xmlns/eCH-0011/8	eCH-0011-8-0.xsd Namespace : http://www.ech.ch/xmlns/eCH-0011/8	eCH-0011-8-0.xsd Namespace : http://www.ech.ch/xmlns/eCH-0011/8

Norme	BAIMPORT			BAEXPORT Version 3 (v3)	BAEXPORT Version 4 (v4)
	eCH-0020 V2.3	eCH-0020 V3 non publiée	eCH-0020 V3 (recommandée)		
Norme concernant les données eCH-0021 : données complémentaires relatives aux personnes, schéma	eCH-0021-3-1.xsd Namespace : http://www.ech.ch/xmlns/eCH-0021/3	eCH-0021-7-0.xsd Namespace : http://www.ech.ch/xmlns/eCH-0021/7 <i>La version 7 de la norme eCH-0021 non validée est prise en charge (avec comme date de publication le 13.12.2013).</i>	eCH-0021-7-0.xsd Namespace : http://www.ech.ch/xmlns/eCH-0021/7	n.a.	n.a.
Norme concernant les données eCH-0044 : identifications de personnes, schéma	eCH-0044-1-1.xsd Namespace : http://www.ech.ch/xmlns/eCH-0044/1	eCH-0044-4-0.xsd Namespace : http://www.ech.ch/xmlns/eCH-0044/4	eCH-0044-4-1.xsd Namespace : http://www.ech.ch/xmlns/eCH-0044/4	eCH-0044-4-0.xsd Namespace : http://www.ech.ch/xmlns/eCH-0044/4	eCH-0044-4-0.xsd Namespace : http://www.ech.ch/xmlns/eCH-0044/4
eCH-0078 Contenu : définit le cadre d'annonce enregistrement des personnes - contrôle des habitants qui contient des informations sur l'expéditeur, le destinataire et le contenu du message.	eCH-0078-2-1.xsd Namespace : http://www.ech.ch/xmlns/eCH-0078/2	n.a.	n.a.	n.a.	n.a.
Norme concernant les données eCH-0135 : lieu d'origine	eCH-0135-1-0.xsd Namespace : http://www.ech.ch/xmlns/eCH-0135/1	eCH-0135-1-0.xsd Namespace : http://www.ech.ch/xmlns/eCH-0135/1	eCH-0135-1-0.xsd Namespace : http://www.ech.ch/xmlns/eCH-0135/1	eCH-0135-1-0.xsd Namespace : http://www.ech.ch/xmlns/eCH-0135/1	eCH-0135-1-0.xsd Namespace : http://www.ech.ch/xmlns/eCH-0135/1

Tableau 3 : espaces de noms (namespaces) et schémas utilisés

2.3 Flux de données

Le présent chapitre présente le flux de données pour les deux services : exportation de données et importation de données. Afin de prévenir les problèmes de synchronisation de données entre systèmes, il est recommandé aux services administratifs d'utiliser tous les jours ces services. Voir également l'exemple plus détaillé à l'Annexe C.

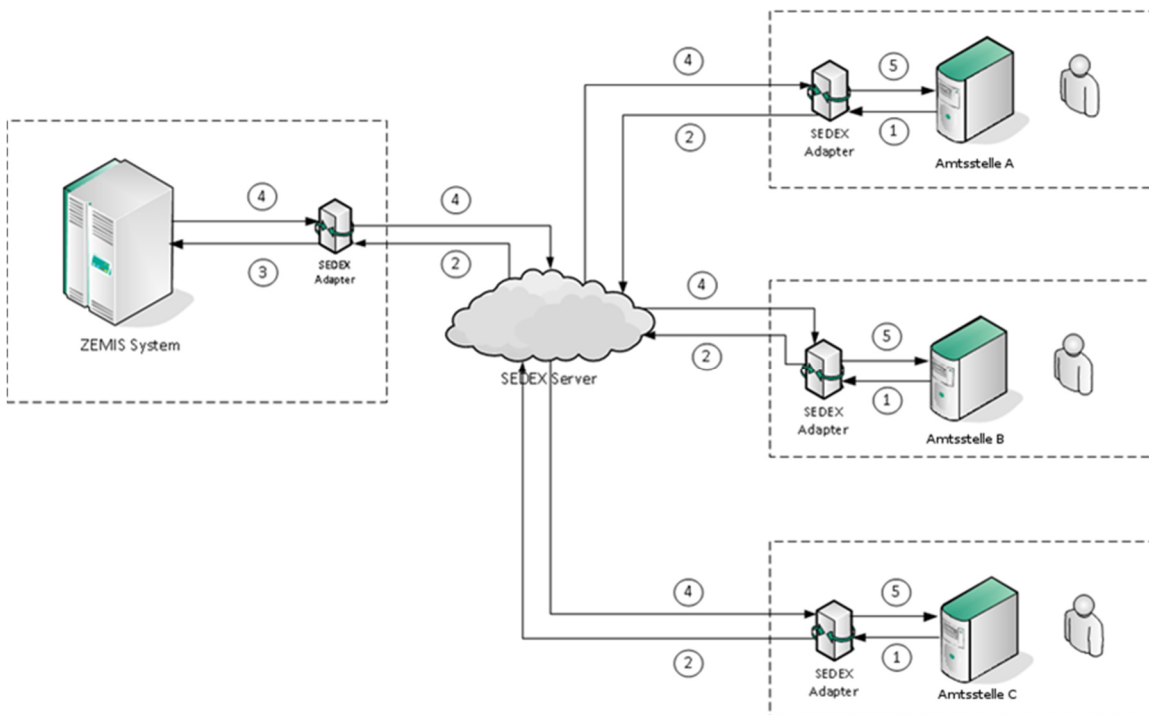


Figure 4 : flux de données lors de l'utilisation des services d'importation et d'exportation des données

2.3.1 Service d'exportation des données

Lors de l'utilisation du service d'exportation de données, les services administratifs interrogent la base de données SYMIC pour consulter des données (données personnelles, des réfugiés et du registre des entreprises). Un service administratif pourrait p. ex. consulter les données personnelles de toutes les personnes qui sont associées avec le service administratif et qui ont été modifiées dans le système SYMIC au cours des dernières 24 heures.

Le flux de données du service d'exportation des données est le suivant (cf. graphique ci-dessus) :

1. Les services administratifs génèrent des messages appelés annonces (compressés dans un message sedex) qui spécifient les données qu'elles souhaitent recevoir du système SYMIC.
2. Les annonces sont envoyées au système SYMIC par le biais des adaptateurs sedex locaux et du serveur sedex.
3. Le système SYMIC lit les annonces de l'adaptateur sedex local, les valide et détermine sur la base de l'annonce le type de demande du service administratif. Les données demandées sont recherchées dans la base de données SYMIC et reportées dans un message de réponse.
4. Les messages de réponse sont envoyés aux services administratifs par le biais des adaptateurs sedex locaux et du serveur sedex.
5. Les services administratifs reçoivent les messages de réponse grâce à leurs adaptateurs sedex et consultent les données sur leurs systèmes locaux.

2.3.2 Service d'importation de données

Lors de l'utilisation du service d'importation des données, les services administratifs fournissent au système SYMIC des demandes de modifications des données. Le système SYMIC valide les données fournies par les services administratifs et les enregistre dans la base de données SYMIC si leur qualité est suffisante. Une annonce de quittance est ensuite envoyée au service administratif qui informe si la modification des données a été effectuée.

Le flux de données du service d'importation des données est le suivant (cf. graphique ci-dessus)

1. Le service administratif envoie les demandes de modifications des données dans le format de fichier correspondant (chapitre 2.2), en tant que demande de service d'importation des données, par le biais de l'adaptateur sedex local au serveur sedex.
2. Les annonces sont envoyées au système SYMIC par le biais des adaptateurs sedex locaux et du serveur sedex.
3. Le système SYMIC lit les annonces de l'adaptateur sedex local et détermine au moyen de l'en-tête d'annonce de quel événement métier il s'agit. La validation est effectuée et les modifications de données validées sont enregistrées de manière permanente dans la base de données SYMIC. Pour chaque annonce, le système SYMIC crée une annonce de quittance métier qui informe le service administratif si le mandat a été effectué ou non.
4. Les annonces de quittance sont envoyées par le biais de l'adaptateur sedex local et du serveur sedex aux services administratifs.
5. Les services administratifs reçoivent les annonces de quittance depuis leurs adaptateurs sedex locaux et envoient, si nécessaire, des annonces rectifiées.
6. Chaque modification de données effectuée fait l'objet d'un procès-verbal dans le système SYMIC dans la vue d'ensemble des événements (cf. chapitre Dernière mutation d'affaire LEtr). Il est ainsi possible de savoir quelles données personnelles ont été modifiées par quel service administratif et à quelle date.

3 Description détaillée

3.1 Vue d'ensemble

Un fichier des données utiles sedex se compose d'une ou de plusieurs annonces. Une annonce est un paquet d'informations, codées sous forme de fichier XML, que l'expéditeur envoie au destinataire. Elle se compose d'un en-tête d'annonce (cf. chapitre 3.2) et des données métier (cf. chapitre 3.3, chapitre 4 Service d'exportation de données (BAEXP) et chapitre 5 Service d'importation de données (BAIMP)).

3.1.1 Types d'annonces eCH

La norme eCH-0058 définit les types d'annonces ci-après, qui sont utilisés par le service d'exportation et d'importation. Voici également à ce sujet les codes d'action dans la norme eCH-0058 (ou le schéma d'en-tête). Les autres types d'annonce définis ne sont pas utilisés.

1. Une **annonce initiale** (eCH-0058:header/action = 1) est une annonce qui est envoyée pour la première fois par un service administratif au système SYMIC. Elle se compose d'un en-tête d'annonce et des données métier et est utilisée pour notifier **un** événement personnel métier (p. ex. décès) au système SYMIC.
2. Une **annonce d'annulation** (eCH-0058:header/action = 3) permet aux services administratifs de déclarer invalide une annonce livrée à tort. Elle se compose d'un en-tête d'annonce et des données métier et est utilisée pour annuler **un** événement personnel métier (p. ex. décès). Les données métier doivent être identiques à celles de l'annonce initiale qui doit être annulée.
3. Une **annonce de demande** (eCH-0058:header/action = 5) permet aux services administratifs d'interroger le système SYMIC pour consulter les données personnelles, des réfugiés et du registre des entreprises. Elle se compose d'un en-tête d'annonce (*header*) et des données métier (*content*).
4. Une **annonce de livraison** (eCH-0058:header/action = 6) est envoyée par le système SYMIC comme réponse à une annonce de demande des services administratifs. Elle se compose d'un en-tête d'annonce (*header*) et des données métier (*content*).
5. Une **annonce de quittance** (eCH-0058:header/action = 8 ou 9) est une réponse à **une** annonce initiale, une annonce d'annulation ou une annonce de demande envoyée au préalable. Elle se compose d'un en-tête d'annonce (*header*) et des données métier (*report*). Elle est utilisée pour communiquer au service administratif que les données reçues sont en ordre ou qu'une erreur s'est produite lors du traitement des données. Les informations relatives à l'erreur sont alors contenues dans les données métier (*report*). Par exemple, si la qualité des données d'un événement métier n'est pas suffisante, SYMIC envoie au service administratif une annonce de quittance avec les informations concernant l'erreur.
 - Une **annonce de quittance négative** (QN) a le code eCH-0058:header/action = 8.
 - Une **annonce de quittance positive** (PQ) a le code eCH-0058:header/action = 9.

Remarque : ces deux types d'*action* existent en premier lieu pour la norme eCH-0058 dans sa version 4.0 (p. ex. employée par eCH-0020v3.0) et pas encore dans sa version 2.0 (p. ex. employée par eCH-0020v2.3). Aussi, la version 4.0 de la norme eCH-0058 est toujours utilisée pour les annonces de quittance.

3.1.2 Structure du fichier des données utiles sedex

Le fichier des données utiles sedex contient soit une seule annonce XML (data_N.xml) soit plusieurs annonces XML compressées dans un fichier ZIP (data_N.zip). Ces annonces ne doivent pas contenir de BOM (Byte Order Mark ou indicateur d'ordre des octets) car cette information n'est pas prise en charge par les parseurs (analyseurs syntaxiques) utilisés. On peut en principe affirmer que tous les services prennent en charge les annonces XML uniques. Par ailleurs, l'importation des données personnelles permet également de regrouper plusieurs annonces dans un fichier ZIP. Les services d'exportation prennent en outre en charge les fichiers ZIP dans les annonces de livraison/annonces de quittance (pour réduire la quantité de données à transmettre et les coûts). Pour s'assurer que le destinataire peut déterminer quel schéma XML il doit utiliser pour valider les fichiers XML décompressés, le fichier des données utiles sedex doit présenter l'une des structures suivantes :

Service	Types d'annonces possibles dans un même fichier des données utiles (format de fichier des données utiles)	Schéma utilisé pour valider les annonces
Importation des données personnelles	- Annonces initiales et/ou annonces d'annulation (ZIP) - Une annonce initiale (XML) - Une annonce d'annulation (XML)	Schéma d'importation des données personnelles (eCH-0020)
Importation des données personnelles	- Annonces de quittance (ZIP) - Une annonce de quittance (XML)	Schéma de rapport d'importation des données personnelles (person_import_report)
Exportation des données personnelles	- Une annonce de demande (XML)	Schéma d'exportation des données personnelles (person_export)
Exportation des données personnelles	- Une annonce de livraison (XML) - Une annonce de livraison (ZIP) - Une annonce de quittance (XML) - Une annonce de quittance (ZIP)	Schéma d'exportation des données personnelles (person_export)
Exportation des données de réfugiés	- Une annonce de demande (XML)	Schéma d'exportation des données des réfugiés (refugee_export)
Exportation des données de réfugiés	- Une annonce de livraison (XML) - Une annonce de livraison (ZIP) - Une annonce de quittance (XML) - Une annonce de quittance (ZIP)	Schéma d'exportation des données des réfugiés (refugee_export)
Exportation des données du registre des entreprises	- Une annonce de demande (XML)	Schéma d'exportation des données du registre des entreprises (company_export)
Exportation des données du registre des entreprises	- Une annonce de livraison (XML) - Une annonce de livraison (ZIP) - Une annonce de quittance (XML) - Une annonce de quittance (ZIP)	Schéma d'exportation des données du registre des entreprises (company_export)

Tableau 4 : chaque ligne présente la composition possible des types d'annonces qui peuvent être contenues dans un seul fichier des données utiles.

La figure ci-dessous montre un exemple de structure d'un fichier des données utiles pour l'importation des données personnelles.

data_N.zip

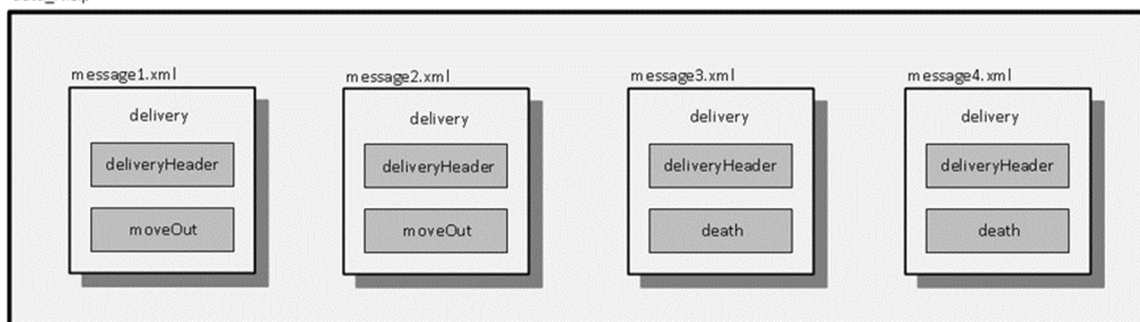


Figure 5 : fichier des données utiles sedex. Il peut p. ex. s'agir de deux annonces initiales de départ et de deux annonces d'annulation de décès pour l'importation des données personnelles. Le fichier XML message1.xml est formaté dans ce cadre selon la norme eCH-0020.

Les fichiers XML décompressés sont traités par le programme de traitement par lots dans l'ordre alphanumérique (selon le nom de fichier XML). Cela permet aux services administratifs de spécifier au système SYMIC un ordre de traitement. Les services administratifs doivent choisir l'ordre des annonces, c.-à-d. leurs noms, de sorte que l'importation des données puisse se dérouler sans problème dans SYMIC. L'Annexe C.1 présente un exemple dans lequel l'ordre des annonces joue un rôle. Les services administratifs sont alors contraints de compresser les annonces dans un fichier ZIP et de le nommer de sorte que les annonces dans SYMIC puissent être traitées dans le bon ordre.

3.2 En-tête d'annonce

La norme eCH-0058 (norme d'interfaces Cadre d'annonce) est utilisée pour l'en-tête d'annonce (*header*) qui contient les informations nécessaires au dispatching. Le destinataire peut déterminer au moyen des données de l'en-tête d'annonce le type de données métier dont il s'agit et comment les traiter. Les valeurs envoyées dans l'en-tête d'annonce sont définies dans le document synoptique relatif aux services SYMIC-sedex [5]. Le tableau qui suit décrit uniquement les champs spécifiques au service. Si un champ a été nommé différemment dans les versions 2.0 et 4.0 de la norme eCH-0058, la version correspondante est alors indiquée entre parenthèses.

Élément	Description	Type de données	Valeur
originalSenderId (4.0) originalSenderID (2.0)	Identification métier de l'expéditeur d'origine	eCH-0058:participantIdType	Annonce initiale/annonce d'annulation : l'ID sedex (1-« numéro OFS de la commune politique »-1) de la commune politique de la personne pour laquelle un événement a été envoyé. Annonce de demande/annonce de livraison/annonce de quittance : non utilisé

Élément	Description	Type de données	Valeur
declarationLocal-Reference	Identificateur univoque de la personne responsable en charge de l'affaire chez l'expéditeur.	eCH-0058:declarationLocalReferenceType	<p>Annonce initiale/annonce d'annulation : identificateur univoque de la personne responsable en charge de l'événement métier dans le service administratif.</p> <p>Annonce de demande : identificateur univoque de la personne responsable en charge de l'événement métier dans le service administratif.</p> <p>Annonce de livraison/annonce de quittance : ID du portail du programme SYMIC effectuant le traitement</p>
referenceMessageId	L'ID du message référencé établit le lien entre l'annonce d'origine et l'annonce actuelle	eCH-0058:messageIdType	<p>Annonce initiale/annonce de demande : non utilisé</p> <p>Annonce de quittance/annonce d'annulation : messageId de l'annonce initiale/annonce de demande</p> <p>Annonce de livraison : messageId de l'annonce de demande</p>
subMessageType	Le type de sous-message permet d'affiner le type de message à des fins métier	eCH-0058:subMessageTypeType	<p>Annonce initiale/de demande/de livraison : code d'événement</p> <p>Annonce de quittance/annonce d'annulation : copie du subMessageType de l'annonce initiale/annonce de demande</p>
eventDate	Date de l'événement. Date à laquelle s'est produit l'événement auquel se rapportent les données utiles. La date de l'événement peut être considérée comme partie intégrante des données utiles (p. ex. départ, arrivée, date de référence de la livraison des données pour la statistique, etc.) lors de l'utilisation par le destinataire.	<p>eCH-0058:eventDateType (4.0)</p> <p>xs:dateTime (2.0)</p>	<p>Annonce initiale/annonce d'annulation : date de l'événement</p> <p>Annonce de demande : non utilisé</p> <p>Annonce de livraison : non utilisé</p> <p>Annonce de quittance : non utilisé</p>
messageDate	Date à laquelle l'annonce a été envoyée.	<p>eCH-0058:messageDateType (4.0)</p> <p>xs:dateTime (2.0)</p>	<p>Annonce initiale/annonce d'annulation : date de l'envoi</p> <p>Annonce de demande : date de l'envoi</p> <p>Annonce de livraison : date de l'exportation</p> <p>Annonce de quittance : date de l'exportation</p>
action	Objectif de l'échange d'annonces pour cette annonce spécifique	eCH-0058:actionType	<p>Annonce initiale : 1</p> <p>Annonce d'annulation : 3</p> <p>Annonce de demande : 5</p> <p>Annonce de livraison : 6</p> <p>Annonce de quittance : 8 (quittance négative) 9 (quittance positive)</p>

Élément	Description	Type de données	Valeur
testDeliveryFlag	<p>Indication de s'il s'agit d'un message test : « true » ou non : « false ». Mis sur « true » uniquement pour les environnements de test et d'intégration. Si le drapeau est mis sur « true », le comportement est le suivant :</p> <p>Services d'exportation : la validation est effectuée comme en fonctionnement normal. Si les enregistrements devaient être exportés, aucune information n'est exportée, c.-à-d. les éléments baseDelivery* contiennent 0 enregistrement.</p> <p>Service d'importation : la validation et la génération des annonces de quittance sont effectuées comme en fonctionnement normal. L'événement n'est toutefois pas ajouté à la base de données SYMIC. Cela permet aux services administratifs d'envoyer à plusieurs reprises le même événement à des fins de test sans que la base de données SYMIC ne soit modifiée.</p>	eCH-0058:testDeliveryFlagType	<p>true : il s'agit d'une annonce test</p> <p>false : il ne s'agit pas d'une annonce test</p>

Tableau 5 : champs de données de l'en-tête d'annonce (selon la norme eCH-0058)

Élément	Description	Type de données	Valeur
referenceMessageId	L'ID du message référencé établit le lien entre l'annonce d'origine et l'annonce actuelle	eCH-0058:messageIdType	<p>Annonce initiale/annonce de demande : non utilisé</p> <p>Annonce de quittance/annonce d'annulation : messageId de l'annonce initiale/annonce de demande</p> <p>Annonce de livraison : messageId de l'annonce de demande</p>
subMessageType	Le type de sous-message permet d'affiner le type de message à des fins techniques	eCH-0058:subMessageType	<p>Annonce initiale/de demande/de livraison : code d'événement</p> <p>Annonce de quittance/annonce d'annulation : copie du subMessageType de l'annonce initiale/annonce de demande</p>
eventDate	Date de l'événement. Date à laquelle s'est produit l'événement auquel se rapportent les données utiles. La date de l'événement peut être considérée comme partie intégrante des données utiles (p. ex. départ, arrivée, date de référence de la livraison des données pour la statistique, etc.) lors de l'utilisation par le destinataire.	eCH-0058:eventDateType (4.0) xs:dateTime (2.0)	<p>Annonce initiale/annonce d'annulation : date de l'événement</p> <p>Annonce de demande : non utilisé</p> <p>Annonce de livraison : non utilisé</p> <p>Annonce de quittance : non utilisé</p>
messageDate	Date à laquelle l'annonce a été envoyée.	eCH-0058:messageDateType (4.0) xs:dateTime (2.0)	<p>Annonce initiale/annonce d'annulation : date de l'envoi</p> <p>Annonce de demande : date de l'envoi</p> <p>Annonce de livraison : date de l'exportation</p> <p>Annonce de quittance : date de l'exportation</p>

Élément	Description	Type de données	Valeur
action	Objectif de l'échange d'annonces pour cette annonce spécifique	eCH-0058:actionType	Annonce initiale : 1 Annonce d'annulation : 3 Annonce de demande : 5 Annonce de livraison : 6 Annonce de quittance : 8 (quittance négative) 9 (quittance positive)
testDeliveryFlag	Indication de s'il s'agit d'un message test : « true » ou non : « false ». Mis sur « true » uniquement pour les environnements de test et d'intégration. Si le drapeau est mis sur « true », le comportement est le suivant : Services d'exportation : la validation est effectuée comme en fonctionnement normal. Si les enregistrements devaient être exportés, aucune information n'est exportée, c.-à-d. les éléments baseDelivery* contiennent 0 enregistrement. Service d'importation : la validation et la génération des annonces de quittance sont effectuées comme en fonctionnement normal. L'événement n'est toutefois pas ajouté à la base de données SYMIC. Cela permet aux services administratifs d'envoyer à plusieurs reprises le même événement à des fins de test sans que la base de données SYMIC ne soit modifiée.	eCH-0058:testDeliveryFlagType	<i>true</i> : il s'agit d'une annonce test <i>false</i> : il ne s'agit pas d'une annonce test

Tableau 6 : champs de données de l'en-tête d'annonce (selon la norme eCH-0058)

3.3 Données métier

Les chapitres 4 et 5 décrivent les données métier (*content*) qui sont requises pour envoyer une annonce correspondante, et quelles normes eCH sont utilisées. Les champs à employer sont également décrits.

3.4 Validation

Les annonces de demande ainsi que les annonces initiales et d'annulation avec modifications de personnes qui sont envoyées par les services administratifs à SYMIC sont contrôlées par le système SYMIC au niveau de leur exactitude au moyen des « règles de validation » (Annexe D). Ces règles de validation sont toujours formulées de telle manière qu'elles seront évaluées à « true » si l'on y répond par « oui ».

- S'il n'est pas possible de répondre « oui » à la question (la règle est ainsi évaluée sur la base de la variable *false*), conformément à la colonne « action négative », une quittance négative (QN) avec le « code de statut » correspondant ou un traitement manuel (TM) est alors déclenché(e) et une annonce de quittance est générée et renvoyée. (Cf. à ce sujet le chapitre relatif à l'annonce de quittance)
- Si toutes les règles d'une annonce sont validées sur la base de la variable *true*, une annonce de livraison correspondante (exportations) ou une quittance positive (importation) est générée et renvoyée. (Cf. à ce sujet le chapitre relatif à l'annonce de quittance)

- Les règles générales de validation sont listées à l'Annexe D.3. Celles-ci sont vérifiées pour chaque annonce et/ou peuvent apparaître à tout moment. Une vue d'ensemble du traitement par SYMIC des annonces reçues se trouve à l'Annexe D.2 (Traitement par SYMIC des annonces reçues).

3.4.1 Validation du schéma et de l'en-tête d'annonce

Les règles de validation du schéma et de l'en-tête d'annonce sont présentées à l'Annexe D.4 et également à l'Annexe D.3. Si au moins l'une de ces règles est évaluée sur la base de la variable *false*, une quittance négative avec le « code de statut » correspondant et un « message de statut » est envoyée au service administratif ; les données métier ne sont pas vérifiées dans ce cas.

3.4.2 Validation des données métier

Si tous les éléments ont été considérés comme valides lors de la validation du schéma et de l'en-tête d'annonce, alors les données métier seront validées à leur tour. Les règles de validation/codes de statut correspondants sont décrits aux annexes D.5 à D.8. Pour plus de détails, voir les chapitres Service d'exportation de données (BAEXP) et Service d'importation de données (BAIMP).

4 Service d'exportation de données (BAEXP)

4.1 Validation

Si tous les éléments ont été considérés comme valides lors de la validation du schéma et de l'en-tête d'annonce, alors les données métier seront validées à leur tour. Les règles de validation/codes de statuts correspondants sont décrits aux annexes D.5 à D.8.

En cas d'erreur, le service administratif peut encore renvoyer l'annonce de demande (rectifiée) ultérieurement. Il est possible de répéter cette opération jusqu'à ce que le service administratif reçoive les données demandées ou lorsque la demande a été effectuée sans succès un certain nombre de fois. Dans ce cas, un collaborateur du service administratif doit clarifier le problème en collaboration avec un collaborateur du SEM.

4.2 Exportation des données personnelles

4.2.1 Vue d'ensemble

Les données métier lors de l'exportation des données personnelles sont composées de deux éléments. L'élément *dataRequestPerson* est utilisé pour envoyer une annonce de demande concernant des données personnelles depuis les services administratifs au système SYMIC. Cf. chapitre 4.2.2 pour une description détaillée de l'élément *dataRequestPerson*. L'élément *baseDeliveryPerson* est utilisé pour l'exportation de données depuis SYMIC vers les services administratifs. Cf. chapitre 4.2.3 pour une description détaillée de l'élément *baseDeliveryPerson*. La figure ci-après présente une vue globale du modèle de données pour l'exportation des données personnelles.

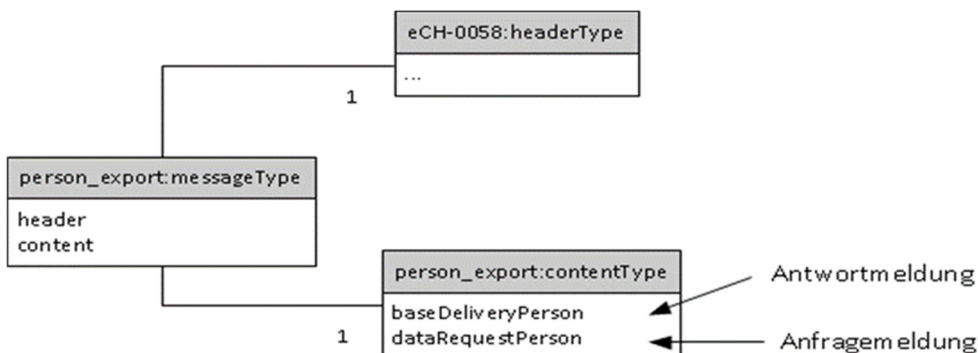


Figure 6 : modèle de données pour les données personnelles lors de l'exportation.

Élément	Description	Type de données	Card.
header	Message header	eCH-0058:headerType	1
content	Contient les données métier des personnes	person_export:contentType	1

Tableau 7 : person_export:messageType

Élément	Description	Type de données	Card.
choose	baseDeliveryPerson	person_export:eventBaseDeliveryPerson	1
	dataRequestPerson	person_export:eventDataRequestPerson	1

Tableau 8 : person_export:message/contentType

Les types d'annonce et les champs de données pour l'exportation des données personnelles sont listés ci-après. Outre les descriptions des champs de données, chaque annonce est accompagnée du type de sous-message (*subMessageType*), du suffixe du type de données (le préfixe est *event*) et d'une description de l'événement. Le type de sous-message, contenu dans le champ *person_export:header/subMessageType* de l'en-tête d'annonce, informe le destinataire du type des données.

4.2.2 Annonce de demande

subMessageType : 1

Suffixe : dataRequestPerson

Description de l'événement : annonce de demande que les services administratifs envoient à SYMIC pour demander des données de personnes. Il est possible de demander à consulter toutes les personnes qui ont été modifiées dans un certain intervalle de temps (une semaine au maximum) et qui appartiennent au service administratif en question.

Élément	Description	Type de données	Card.
language	Langues dans lesquelles les données de réponse doivent être codées.	base:languageType	1-3
startDate	Exporter toutes les personnes qui appartiennent au service administratif demandeur et qui ont été modifiées après la startDate (jusqu'à la date de traitement actuelle dans SYMIC). Il est possible de demander à consulter les données remontant au maximum à une semaine.	xs:dateTime	1

Tableau 9 : person_export:message/content/eventDataRequestPerson

4.2.3 Annonce de livraison

4.2.3.1 Modèle de données

Le modèle de données de l'annonce de livraison pour l'exportation des données personnelles est présenté dans la figure ci-dessous et joint à l'élément *person_export:message/content/baseDeliveryPerson* (cf. également Figure 6).

Le champ *exportSuccessful* est mis sur *true* si toutes les personnes faisant l'objet de la demande peuvent être exportées (même s'il y a 0 personne). Dans le cas contraire, paramétrage sur *false*. Une annonce de quittance négative est envoyée uniquement si aucune personne ne peut être exportée.

Le type *personType* est l'élément central du modèle de données pour l'exportation des personnes. Plusieurs personnes peuvent être envoyées par message d'exportation. Chaque personne se compose dans ce cadre de plusieurs sous-types, p. ex. l'adresse de la personne (*personMailAddressType*) ou les informations concernant l'emploi (*occupationType*). Les sous-types sont en partie quant à eux composés d'autres types complexes.

La plupart des types comprennent un champ de données qui contient la date de la dernière modification des données dans le système SYMIC (*mutationDate*). La valeur de ce champ correspond à la date de la modification la plus récente qui est associée avec l'un des champs de données de ce type (cf. également [2] pour les définitions des types de données utilisées).

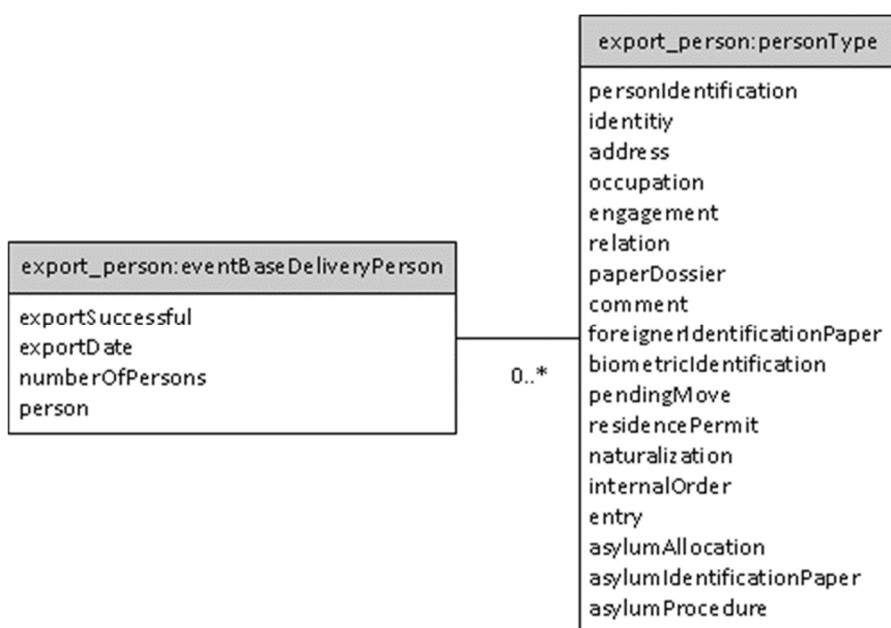


Figure 7 : modèle de données pour l'exportation des données personnelles qui est défini par le schéma d'exportation des données personnelles

4.2.3.2 Description des champs de données

subMessageType : 2

Suffixe : baseDeliveryPerson

Description de l'événement : annonce de livraison que le système SYMIC envoie à un service administratif qui a effectué une demande de données personnelles (cf. chapitre 4.2.2). En fonction de la demande, plusieurs personnes sont envoyées au service administratif dans une annonce de livraison.

Élément	Description	Type de données	Card.
exportSuccessful	true si toutes les personnes faisant l'objet de la demande peuvent être exportées	xs:boolean	1
exportDate	Date jusqu'à laquelle les personnes modifiées ont été prises en compte.	xs:dateTime	1
numberOfPersons	Nombre de personnes exportées	xs:integer	1
person	Contient toutes les informations importantes de la personne	person_export:personType	0-n

Tableau 10 : person_export:message/content/eventBaseDeliveryPerson

Élément	Description	Type de données	Card.
personIdentification	Identificateurs de la personne	business:personIdentificationType	1
identity	Toutes les identités actives de la personne (taaa_identitaet.ident_status_cd = 1)	business:identityType	1-n
address	Toutes les adresses actives de la personne (adresse de domicile, adresse de correspondance, etc.) (taaa_adresse.gueltig_bis_dat dans le futur ou non disponible et taaa_adresse.geloescht_jn_cd = N)	business:personMailAddressType	0-n
occupation	Toutes les activités de la personne	business:occupationType	0-n
engagement	Tous les engagements actifs de la personne (taan_engagement.gueltig_bis_dat dans le futur ou non disponible)	business:engagementType	0-n

Élément	Description	Type de données	Card.
relation	Toutes les relations (p. ex. membres de la famille) de la personne	business:relationType	0-n
paperDossier	Tous les dossiers papier SYMIC actifs dans lesquels la personne est la personne principale active (taaa_pers_dossier.hauptperson_jn_cd = J, taaa_pers_dossier.aktiv_jn_cd = J)	business:paperDossierType	0-n
comment	Toutes les remarques actives relatives à une personne (taaa_bemer_zur_person_bemerkung_gueltig_bis_dat dans le futur ou non disponible)	business:commentType	0-n
foreignerIdentificationPaper	Tous les titres de séjour valides de la personne (taan_prod_ausl_ausweis.aa_status_cd = 3)	business: foreignerIdentificationPaperType	0-n
biometricIdentification	Toutes les données biométriques valides de la personne (taan_biometrie.ablauf_dat dans le futur ou non disponible)	business:biometricIdentificationType	0-n
pendingMove	Départ actuel en suspens/refus d'une autorisation de la personne	business:pendingMoveType	0-1
residencePermit	Tous les dossiers actifs d'autorisation de séjour	business:residencePermitType	0-n
naturalization	Tous les dossiers de naturalisation de la personne	business:naturalizationType	0-n
internalOrder	Toutes les décisions internes actives dans le domaine LEtr de la personne (taan_int_verfuegung.aktiv_jn_cd = J, taan_int_verfuegung.gueltig_bis_dat dans le futur ou non disponible)	business:internalOrderType	0-n
entry	Entrée actuelle de la personne	business:entryType	0-1
asylumAllocation	Répartition cantonale active en centre pour requérants d'asiles de la personne (taas_verteilung.historisiert_jn_cd = N)	business:asylumAllocationType	0-1
asylumIdentificationPaper	Toutes les autorisations actives de la personne relevant de l'asile (taas_asylausweis.gueltig_bis_dat dans le futur ou non disponible)	business:asylumIdentificationPaperType	0-n
asylum-Procedure	Toutes les procédures d'asile actives et clôturées (pas de limitation du type de procédure) de la personne (taas_verfahren.inaktiviert_jn_cd = N)	business:asylumProcedureType	0-n

Tableau 11 : person_export:message/content/baseDeliveryPerson/personType

4.2.3.3 Liste des champs non exportés

Le Tableau 11 présente les types de données d'affaires SYMIC (avec préfixe *business*) qui sont utilisés lors de l'exportation des données personnelles. Comme ces types de données sont également utilisés par d'autres applications SYMIC, il peut arriver qu'un type de données contienne des champs qui ne devraient pas être exportés par le service d'exportation des données personnelles et du registre des entreprises. Voici une liste de tous les champs qui **ne** sont **pas** exportés :

Type de données d'affaires SYMIC	Nom du champ	Type du champ
business:asylumProcedureType	article	base:string50Type
business:businessProcessStepType	responsableClerk	base:string50Type
business:businessProcessStepType	responsableSection	base:string50Type
business:businessProcessStepType	zemisJurisID	base:integer12Type

Tableau 12 : liste des champs qui ne sont pas exportés

4.2.4 Annonce de quittance

Si les annonces de demande de données personnelles qu'un service administratif a envoyées à SYMIC ne sont pas correctement formatées mais qu'il est possible de lire le *messageId* avec la norme eCH-0058 ou si une erreur est survenue lors de l'exportation des données de sorte qu'**aucune** personne n'a été exportée, une annonce de quittance négative est alors envoyée au service administratif au lieu d'une annonce de livraison avec les données personnelles.

4.2.4.1 Modèle de données

L'annonce de quittance est composée d'un en-tête d'annonce (*header*, cf. chapitre 3.2) et d'un rapport d'erreurs (*report*). Le rapport d'erreurs contient un code d'erreur et une description de l'erreur.

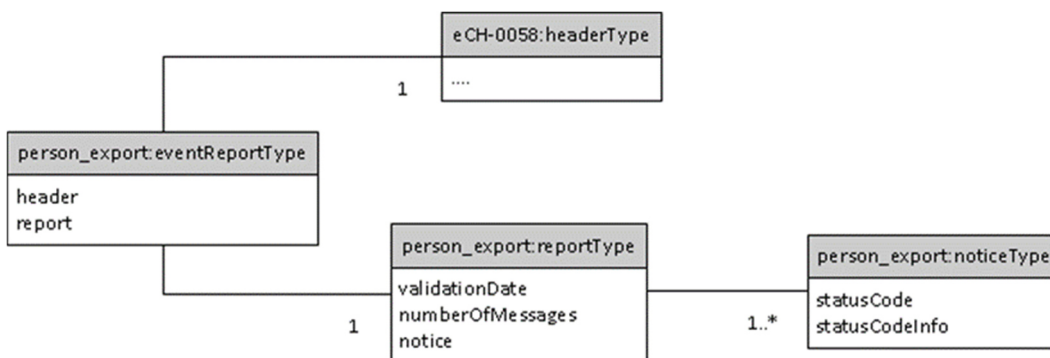


Figure 8 : modèle de données de l'annonce de quittance en réponse aux annonces d'exportation des données personnelles (défini dans le schéma d'exportation des personnes)

4.2.4.2 Description des champs de données

Élément	Description	Type de données	Card.
header	Message header	eCH-0058:headerType	1
report	Contient les annonces d'erreurs	person_export:reportType	1

Tableau 13 : person_export:eventReportType

Élément	Description	Type de données	Card.
validationDate	Date à laquelle la demande a été validée	xs:dateTime	1
numberOfMessages	Nombre des annonces d'informations d'erreurs	xs:integer	1
notice	Contient les informations d'erreurs détaillées	person_export:noticeType	1-n

Tableau 14 : person_export:eventReport/reportType

Élément	Description	Type de données	Card.
StatusCode	Code d'erreur	base:string25Type	1
StatusCodeInfo	Décrit le type de l'erreur	base:languageSpecificStringType	1

Tableau 15 : person_export:eventReport/report/noticeType

4.3 Exportation des données des réfugiés

4.3.1 Vue d'ensemble

Les données métier lors de l'exportation des données des réfugiés sont composées de deux

éléments. L'élément *dataRequestRefugee* est utilisé pour envoyer une annonce de demande concernant des données de réfugiés depuis les services administratifs au système SYMIC. Cf. chapitre 4.3.2 pour une description détaillée de l'élément *dataRequestRefugee*. L'élément *baseDeliveryRefugee* est utilisé pour l'exportation de données depuis SYMIC vers les services administratifs. Cf. chapitre 4.3.3 pour une description détaillée de l'élément *baseDeliveryRefugee*. La figure ci-après présente une vue globale du modèle de données pour l'exportation des données des réfugiés.

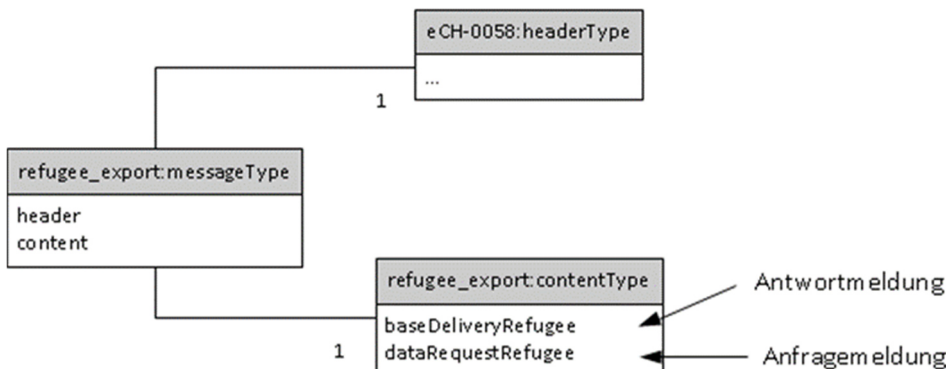


Figure 9 : modèle de données pour les données des réfugiés lors de l'exportation

Élément	Description	Type de données	Card.
header	Message header	eCH-0058:headerType	1
content	Contient les données métier des réfugiés	refugee_export:contentType	1

Tableau 16 : refugee_export:messageType

Élément	Description	Type de données	Card.	
choose	baseDeliveryRefugee	Est utilisé pour envoyer des données des réfugiés depuis SYMIC au service administratif.	refugee_export:eventBaseDeliveryRefugee	1
	dataRequestRefugee	Est utilisé par les services administratifs afin d'interroger SYMIC pour consulter des données de réfugiés.	refugee_export:eventDataRequestRefugee	1

Tableau 17 : refugee_export:message/contentType

Les types d'annonce et les champs de données pour l'exportation des données des réfugiés sont listés ci-après. Outre les descriptions des champs de données, chaque annonce est accompagnée du type de sous-message (subMessageType), du suffixe du type de données (le préfixe est event) et d'une description de l'événement. Le type de sous-message, contenu dans le champ *refugee_export:header/subMessageType* de l'en-tête d'annonce, informe le destinataire du type des données.

4.3.2 Annonce de demande

subMessageType: 1

Suffix: dataRequestRefugee

Description de l'événement : Annonce de demande que les services administratifs envoient à SYMIC, pour la demande de données de réfugiés. Il est possible de demander les données de personnes qui ont été réparties dans un intervalle de temps déterminé pour un canton déterminé.

Élément	Description	Type de données	Card.
language	Langues dans lesquelles les données de réponse doivent être codées.	base:languageType	1-3
startDate	Exporter tous les réfugiés dont la date de répartition (selon la date statistique) est	xs:date	1

	située à partir de la startDate (include).		
endDate	Exporter tous les réfugiés dont la date de répartition (selon la date statistique) est située jusqu'à la endDate (include). Si la endDate se situe dans le futur, c'est la date de traitement actuelle dans SYMIC qui est choisie comme endDate.	xs:date	0-1
canton	Liste des cantons de répartition pour lesquels les réfugiés doivent être exportés. Si la liste est vide, tous les réfugiés de Suisse sont sélectionnés.	base:codeAndText50Type	0-n

Tableau 18 : refugee_export:message/content/eventDataRequestRefugee

4.3.3 Annonce de livraison

4.3.3.1 Modèle de données

Les données métier pour l'exportation des données des réfugiés sont jointes dans l'élément *refugee_export:message/content/baseDeliveryRefugee*.

Le champ exportSuccessful est mis sur *true* si tous les réfugiés faisant l'objet de la demande peuvent être exportés (même s'il y a 0 réfugié). Dans le cas contraire, paramétrage sur *false*. Une annonce de quittance négative est envoyée uniquement si aucun réfugié ne peut être exporté. Cela signifie que si le service administratif souhaite recevoir une annonce d'erreur, elle doit demander les réfugiés séparément.

Le type *refugeeType* contient les informations d'un réfugié. Il est possible d'envoyer plusieurs réfugiés par message d'exportation (cf. également [2] pour la définition des types de données utilisés).

4.3.3.2 Description des champs de données

subMessageType: 2

Suffix: baseDeliveryRefugee

Description de l'événement : annonce de livraison que le système SYMIC envoie à un service administratif qui a effectué une demande de réfugiés (cf. chapitre 4.3.2). En fonction de la demande, plusieurs réfugiés sont envoyés dans une annonce de livraison au service administratif.

Élément	Description	Type de données	Card.
exportSuccessful	<i>true</i> si tous les réfugiés faisant l'objet de la demande peuvent être exportés	xs:boolean	1
numberOfRefugees	Nombre des réfugiés exportés	xs:integer	1
refugee	Informations concernant les réfugiés	business:refugeeType	0-n

Tableau 19 : refugee_export:message/content/eventBaseDeliveryRefugee

4.3.4 Annonce de quittance

Si les annonces de demande de données de réfugiés qu'un service administratif a envoyées à SYMIC ne sont pas correctement formatées mais qu'il est possible de lire le message avec la norme eCH-0058 ou si une erreur est survenue lors de l'exportation des données de sorte qu'**aucun** réfugié n'a été exporté, une annonce de quittance négative est alors envoyée au service administratif au lieu d'une annonce de livraison.

Le modèle de données est similaire à celui du service d'exportation des données personnelles (cf. chapitre 4.2.4).

4.4 Exportation des données du registre des entreprises

4.4.1 Vue d'ensemble

Les données métier lors de l'exportation des données du registre des entreprises sont composées de deux éléments. L'élément *dataRequestCompany* est utilisé pour envoyer une annonce de demande concernant des données du registre des entreprises depuis les services administratifs au système SYMIC. Cf. chapitre 4.4.2 pour une description détaillée de l'élément *dataRequestCompany*. L'élément *baseDeliveryCompany* est utilisé pour l'exportation de données depuis SYMIC vers les services administratifs. Cf. chapitre 4.4.3 pour une description détaillée de l'élément *baseDeliveryCompany*. La figure ci-après présente une vue globale du modèle de données pour l'exportation du registre des entreprises.

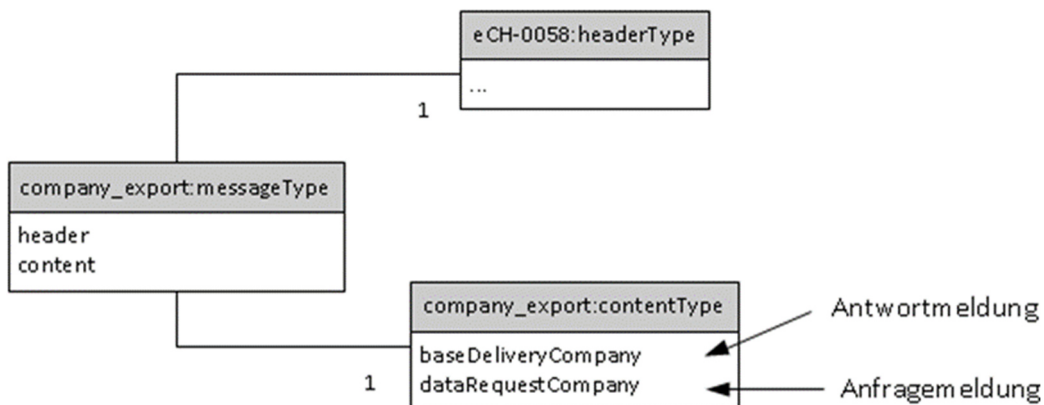


Figure 10 : modèle de données pour les données du registre des entreprises lors de l'exportation

Élément	Description	Type de données	Card.
header	Message header	eCH-0058:headerType	1
content	Contient les données métier des entreprises	company_export:contentType	1

Tableau 20 : company_export:messageType

Élément	Description	Type de données	Card.	
choose	baseDeliveryCompany	Est utilisé pour envoyer des données du registre des entreprises depuis SYMIC au service administratif.	company_export:eventBaseDeliveryCompany	1
	dataRequestCompany	Est utilisé par les services administratifs afin d'interroger SYMIC pour consulter des données du registre des entreprises.	company_export:eventDataRequestCompany	1

Tableau 21 : company_export:message/contentType

Les types d'annonce et les champs de données pour l'exportation des données du registre des entreprises sont listés ci-après. Outre les descriptions des champs de données, chaque annonce est accompagnée du type de sous-message (*subMessageType*), du suffixe du type de données (le préfixe est *event*) et d'une description de l'événement. Le type de sous-message, contenu dans le champ *company_export:header/subMessageType* de l'en-tête d'annonce, informe le destinataire du type des données.

4.4.2 Annonce de demande

subMessageType: 1

Suffix: dataRequestCompany

Description de l'événement : annonce de demande que les services administratifs envoient à SYMIC pour demander des données des entreprises. Il est possible de demander

certaines entreprises ou toutes les entreprises qui ont été modifiées dans un certain intervalle de temps (une semaine au maximum).

Élément	Description	Type de données	Card.
language	Langues dans lesquelles les données de réponse doivent être codées.	base:languageType	1-3
requestedCompany	ID SYMIC des entreprises qui doivent être exportées vers le service administratif (via eventBaseDeliveryCompany)	business:companyIdType	1-n
startDate	Exporter toutes les entreprises qui ont été modifiées après la startDate (jusqu'à la date de traitement actuelle dans SYMIC). Il est possible de demander à consulter les données remontant au maximum à une semaine.	xs:dateTime	1

Tableau 22 : company_export:message/content/eventDataRequestCompany

4.4.3 Annonce de livraison

4.4.3.1 Modèle de données

Les données métier pour l'exportation des données du registre des entreprises sont jointes dans l'élément *company_export:message/content/baseDeliveryCompany* (Cf. Figure 10)

Le champ *exportSuccessful* est mis sur *true* si toutes les entreprises faisant l'objet de la demande peuvent être exportées (même s'il y a 0 entreprise). Dans le cas contraire, paramétrage sur *false*. Une annonce de quittance négative est envoyée uniquement si aucune entreprise ne peut être exportée. Cela signifie que si le service administratif souhaite recevoir une annonce d'erreur, elle doit demander les entreprises séparément.

Le type *companyInformation* contient les informations d'une entreprise. Il est possible d'envoyer plusieurs entreprises par message d'exportation (cf. également [2] pour la définition des types de données utilisées).

4.4.3.2 Description des champs de données

subMessageType: 2

Suffix: baseDeliveryCompany

Description de l'événement : annonce de livraison que le système SYMIC envoie à un service administratif qui a effectué une demande de données du registre des entreprises (cf. chapitre 4.4.2). En fonction de la demande, plusieurs entreprises sont envoyées dans une annonce de livraison au service administratif.

Élément	Description	Type de données	Card.
exportSuccessful	<i>true</i> si toutes les entreprises faisant l'objet de la demande peuvent être exportées	xs:boolean	1
exportDate	Date jusqu'à laquelle les entreprises modifiées ont été prises en compte.	xs:dateTime	1
numberOfCompanies	Nombre des entreprises exportées	xs:integer	1
companyInformation	Informations sur l'entreprise (adresse principale)	business:companyInformationType	0-n

Tableau 23 : company_export:message/content/eventBaseDeliveryCompany

4.4.4 Annonce de quittance

Si les annonces de demande de données du registre des entreprises qu'un service administratif a envoyées à SYMIC ne sont pas correctement formatées mais qu'il est possible de lire le message avec la norme eCH-0058 ou si une erreur est survenue lors de l'exportation des données de sorte qu'**aucune** entreprise n'a été exportée, une annonce de quittance négative est alors envoyée au service administratif au lieu d'une annonce de livraison avec les données du registre des entreprises.

Le modèle de données est similaire à celui du service d'exportation des données personnelles (cf. chapitre 4.2.4).

4.5 Diagrammes des séquences

Les figures ci-après présentent les diagrammes des séquences pour l'exportation des données personnelles depuis le système SYMIC vers les services administratifs, sur la couche annonces. La couche sedex n'y est pas représentée (messages sedex et quittances sedex) car cette couche est transparente pour les annonces sous-jacentes (concept de l'architecture par couches). Les diagrammes de séquences pour l'exportation des données des réfugiés et des entreprises sont analogues.

La Figure 11 présente le cas dans lequel un service administratif envoie une annonce de demande correctement formatée et qu'aucun problème n'est apparu dans le système SYMIC. La Figure 12 présente une erreur.

1. Le service administratif génère tout d'abord une annonce de demande pour les données personnelles qu'elle souhaite recevoir de SYMIC. Par exemple, toutes les personnes associées au service administratif et qui ont été modifiées dans le système SYMIC au cours des dernières 24 heures.
2. Une fois que le système SYMIC a reçu l'annonce de demande, il vérifie si la qualité des données de l'annonce est satisfaisante. Cela signifie qu'il contrôle si l'annonce correspond au schéma XML associé pour le valider et si les données d'affaires envoyées sont cohérentes. Voir également les codes de statut à l'Annexe D.
3. On distingue cinq cas :
 - a. Si la qualité des données de l'annonce de demande n'est pas satisfaisante, une quittance négative est envoyée au service administratif.
 - b. Si la qualité des données est correcte mais qu'aucune personne ne doit être exportée (p. ex. parce qu'aucune personne n'a été modifiée dans l'intervalle de temps donné), une annonce de livraison avec 0 personne est envoyée au service administratif.
 - c. Si la qualité des données est correcte et que toutes les personnes demandées ont pu être exportées, une annonce de livraison avec toutes les données personnelles est envoyée au service administratif. Le drapeau `person_export:content/baseDeliveryPerson/exportSuccessful` est à cet effet mis sur *true*.
 - d. Si la qualité des données est correcte mais que les personnes n'ont pas pu être toutes exportées (mais au moins une l'a été), une annonce de livraison avec toutes les données personnelles existantes est envoyée au service administratif. Le drapeau `person_export:content/baseDeliveryPerson/exportSuccessful` est alors mis sur *false*.
 - e. Si la qualité des données est correcte mais qu'aucune des personnes demandées n'a pu être exportée, une annonce de quittance négative est envoyée au service administratif.

Les diagrammes des séquences pour l'exportation des données du registre des entreprises sont analogues.

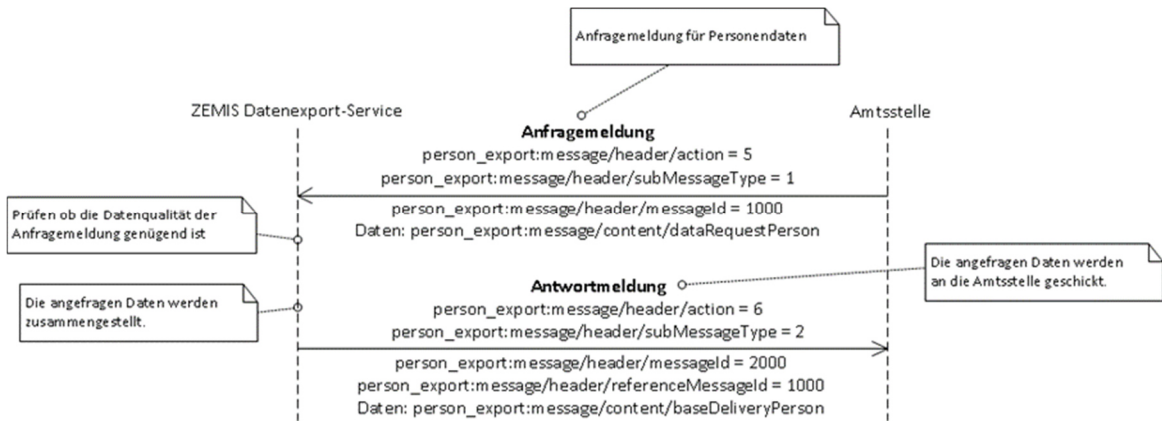


Figure 11 : diagramme des séquences pour l'exportation des données personnelles si l'annonce de demande a été correctement formatée par le service administratif.

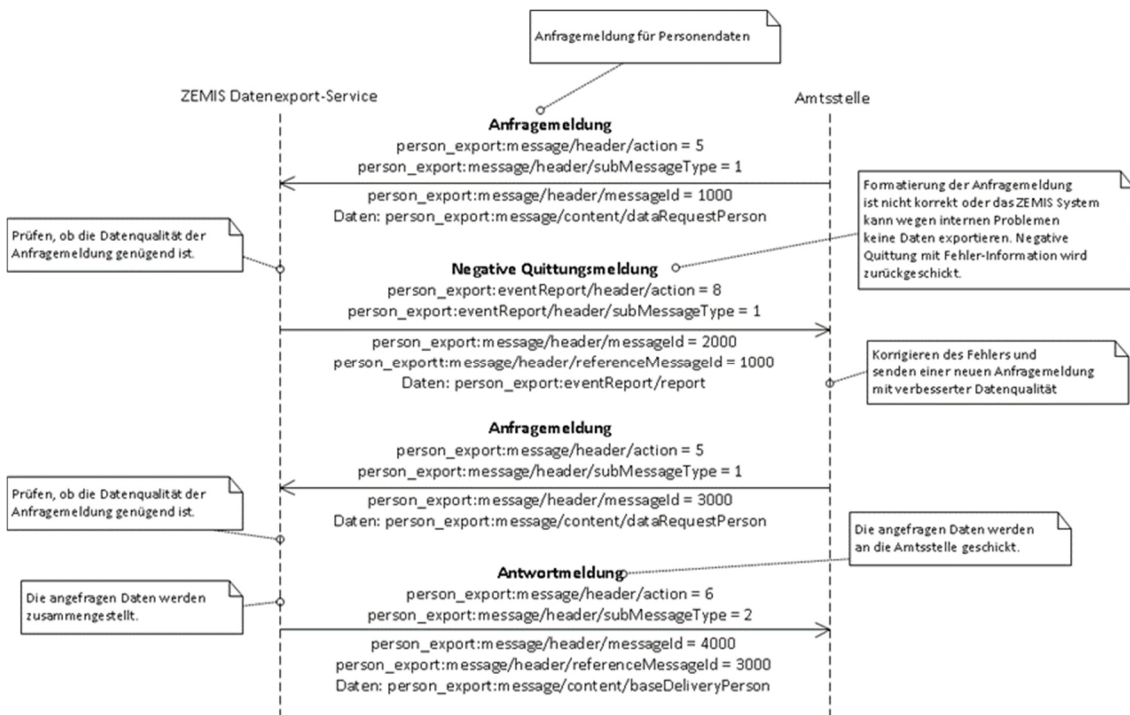


Figure 12 : diagramme des séquences pour l'exportation des données personnelles si la demande du service administratif n'a pas été correctement formatée ou si aucune personne n'a pu être exportée et que par conséquent une annonce de demande rectifiée (corrigée) est renvoyée.

5 Service d'importation de données (BAIMP)

5.1 Vue d'ensemble

Les données métier pour l'importation des informations personnelles, c.-à-d. le flux des données depuis les services administratifs vers SYMIC, sont transmises conformément à la norme eCH-0020 [1] (Motifs d'annonce des personnes). Les versions prises en charge de la norme eCH-0020 sont la version 2.3 et 3.0. Afin que du côté de SYMIC, il soit possible de distinguer la version des données XML reçues, il faut impérativement référencer l'un des espaces de noms (namespaces) suivants dans le fichier XML :

- <http://www.ech.ch/xmlns/eCH-0020/2>
- <http://www.ech.ch/xmlns/eCH-0020/3>

Le service d'importation des données personnelles prend en charge une partie de l'ensemble des événements qui sont définis dans la norme eCH-0020.

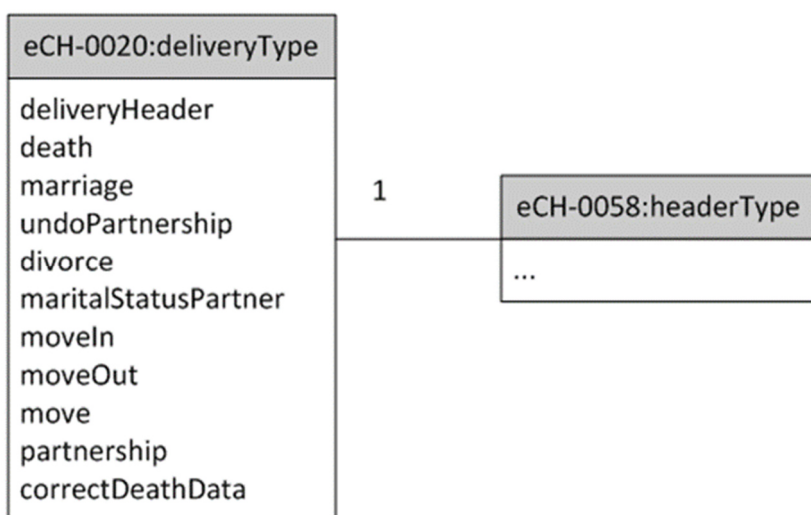


Figure 13 : modèle de données personnelles lors de l'importation (défini dans la norme eCH-0020 v3.0). Seuls sont listés les événements qui sont effectivement utilisés lors de l'importation des données personnelles. La norme eCH-0020v2.3 est identique, sauf au niveau du champ *correctDeathData* qui se nomme *correctDateOfDeath* et du *deliveryHeader* qui est du type eCH-0078:headerType.

Le graphique présente une vue globale du modèle des données métier des personnes pour le service d'importation. Il est possible d'envoyer uniquement un seul événement métier par annonce. Voir le chapitre 5.2 et la norme eCH-0020 [1] pour une description détaillée de ces éléments.

Les types d'annonce et les champs de données pour l'importation des données personnelles sont listés ci-après. Outre les descriptions des champs de données, chaque annonce est accompagnée du type de sous-message (*subMessageType*), du suffixe du type de données (le préfixe est *event*) et d'une description de l'événement. Le type de sous-message, contenu dans le champ *eCH-0020:delivery/deliveryHeader/subMessageType*, informe le système SYMIC du type des données. Une description détaillée de ces événements se trouve dans la norme eCH-0020 [1].

5.2 Annonce initiale

Le modèle de données de l'annonce initiale pour l'importation des données personnelles est

présenté dans la figure ci-dessus. Seuls sont listés les événements de la norme eCH-0020 qui peuvent être utilisés pour le service d'importation des données personnelles. Les services administratifs peuvent par conséquent envoyer à SYMIC les événements ci-après qui ont été définis selon la norme eCH-0020.

Nom de l'événement	Type de données de l'événement	Description	sub-MessagerieType
death	eCH-0020:eventDeath	Décès. Saisie du décès sur la base de la communication des offices de l'état civil ou d'un document étranger pour les étrangers.	2
marriage	eCH-0020:eventMarriage	Mariage. Saisie d'un mariage sur la base de la communication des offices de l'état civil ou d'un mariage d'étrangers attestés par des documents.	4
divorce	eCH-0020:eventDivorce	Saisie d'un divorce sur la base de la communication des offices de l'état civil ou de documents étrangers dans le cas d'étrangers.	8
maritalStatusPartner	eCH-0020:eventMaritalStatus-Partner	Modification d'état civil du/de la partenaire. Saisie d'une modification de l'état civil d'une personne en partenariat enregistré car le partenaire est décédé ou a été déclaré disparu.	10
moveIn	eCH-0020:eventMoveIn	Arrivée. Enregistrement d'une personne qui vient d'arriver.	18
moveOut	eCH-0020:eventMoveOut	Départ. Enregistrement du départ d'une personne enregistrée.	19
move	eCH-0020:eventMove	Déménagement (au sein de la commune). Saisie d'une nouvelle adresse de domicile d'une personne enregistrée au sein de la commune.	20
partnership	eCH-0020:eventPartnership	Enregistrement du partenariat. Saisie d'un partenariat enregistré.	36
undoPartnership	eCH-0020:eventUndoPartnership	Saisie d'une dissolution d'un partenariat enregistré.	37
correctDeathData (v3.0) correctDateOfDeath (v2.3)	eCH-0020:eventCorrectDeathData (v3.0) eCH-0020:eventCorrectDateOfDeath (v2.3)	La date du décès peut être corrigée.	59

Tableau 24 : événements pouvant être envoyés par les services administratifs au système SYMIC.

5.3 Annonce d'annulation

Le service d'importation des données personnelles permet d'annuler certains événements. Cela peut s'avérer nécessaire si un service administratif a p. ex. envoyé par erreur un événement à SYMIC. Concrètement, il est possible d'annuler les deux événements suivants de la norme eCH-0020.

Événement annulé	Type de données de l'événement	Description	sub-MessagerieType
death	eCH-0020:eventDeath	Un décès annoncé par erreur est annulé.	2
moveOut	eCH-0020:eventMoveOut	Un départ annoncé par erreur est annulé.	19

Tableau 25 : événements qui peuvent être annulés par les services administratifs.

Lors de l'annonce d'annulation, l'en-tête d'annonce avec le code d'action (eCH-0058:header/action) = 3 est préparé (cf. chapitre 3.2) et transmis avec les données métier originales au destinataire (cf. également la documentation relative à la norme eCH-0058 [1]).

5.4 Validation

5.4.1 Validation des données métier

Les règles de validation pour l'importation de données sont présentées à l'Annexe D.8 (Importation des données personnelles, codes de statut PI-xxxx) ainsi qu'à l'Annexe D.3 (codes de statut généraux A-xxxx). Elles sont toujours formulées de sorte à évaluer les éléments sur la base de la variable *true* si l'on y répond par « oui ». S'il n'est pas possible de répondre « oui » à la question, conformément à la colonne « action négative », une quittance négative (QN) ou un traitement manuel (TM) est alors déclenché. La colonne « Message de statut long » contient le texte qui a été envoyé au service administratif dans l'annonce de quittance.

La validation des données comporte trois niveaux :

1. **Formatage** : chaque fichier XML envoyé par un service administratif est soumis séparément à une validation par l'analyseur syntaxique XML (parseur), afin de vérifier que le formatage des fichiers est correct. Ce contrôle consiste p. ex. à vérifier si le numéro SYMIC de la personne est contenu ou si la date de naissance correspond à une date valide. Les données qui ne passent pas ce test sont automatiquement retournées au service administratif.
2. **Structure/Spécification** : le deuxième niveau teste la structure des données à importer, p. ex. pour déterminer si, pour un type de sous-message donné, les champs de données correspondants sont envoyés ou si un pays a été associé au bon code ISO. Les données qui ne passent pas ce test sont automatiquement retournées au service administratif pour correction.
3. **Données** : ce troisième niveau contrôle la validité des données envoyées et s'occupe par ailleurs des problèmes de synchronisation des données.

Certaines règles de validation des données métier doivent être contrôlées pour toutes les annonces d'importation (quel que soit le type de sous-message). Ces « règles de validation générales » sont contrôlées en premier lieu. En fonction de l'événement transmis, une autre partie des règles de validation est ensuite appliquée si aucune des règles générales n'est paramétrée sur *false* pour l'évaluation. Pour savoir de quelles règles il s'agit en fonction de l'événement, on consultera la description de l'événement métier correspondant.

Outre les champs de données des données métier, les champs de données suivants de l'en-tête d'annonce sont également utilisés pour la validation des données métier (cf. chapitre 3.2) :

Élément	Abréviation	Type de données	Description
eCH-0058:header/original-SenderId	reportingMunicipalityHeader	eCH-0058:participantIdType	L'ID sedex (1-« numéro OFS de la commune politique »-1) de la commune politique de la personne pour laquelle un événement a été envoyé. On utilise ici simplement la partie « numéro OFS de la commune politique ».
eCH-0058:header/modificationDate	modification-Date	eCH-0058:eventDateType	Date à laquelle l'événement a été saisi ou documenté officiellement selon la définition des règles techniques applicables.

Tableau 26 : champs de l'en-tête d'annonce utilisés pour la validation des données métier.

5.4.2 Remarques générales relatives à la validation

- La colonne « Dépendance » indique quelles règles de validation ont dû être paramétrées sur *true* pour l'évaluation avant que la règle de validation ne soit contrôlée. Si au moins l'une des règles de validation de cette colonne « Dépendance » est paramétrée sur *false* pour l'évaluation, cette règle de validation n'est alors pas contrôlée.
- S'il s'agit dans les règles de validation de la « date de traitement dans SYMIC », on entend dans ce cas la date lors de l'importation dans la base de données de SYMIC.
- La personne pour laquelle un événement a été annoncé est identifiée de manière univoque au moyen du numéro SYMIC *zemisNumber* et de la date de naissance *dateOfBirth*.
- Si l'ID de la commune (eCH-0007:municipalityIdType) n'est pas transmis (le champ est optionnel) pour la commune qui effectue l'annonce dans les événements eCH-0020 correspondants (du type eCH-0007:swissMunicipalityType), le système tente tout d'abord de déterminer l'ID de la commune grâce au nom de la commune (eCH-0007:municipalityNameType). C'est uniquement si cette tentative ne fonctionne pas qu'au moins une des règles de validation est paramétrée sur *false* pour l'évaluation et qu'une annonce de quittance négative est envoyée au service administratif.

5.4.3 Règles de validation générales

Les règles de validation qui doivent être contrôlées pour tous les événements métier sont les « règles de validation générales ». Pendant la validation, ce sont elles qui sont contrôlées en premier puis vient le tour des règles spécifiques pour l'événement métier. Si au moins l'une de ces règles de validation générales est paramétrée sur *false* pour l'évaluation, la validation se termine et une quittance négative avec le code de statut correspondant PI-xxxx (cf. chapitre 5.6) est envoyé au service administratif.

Code de statut	Input	Dépendance	Action
PI-1000	(i1) = <i>zemisNumber</i>	-	QN
PI-1010	(i1) = <i>zemisNumber</i>	-	QN
PI-1020	(i1) = <i>dateOfBirth</i> , (i2) = <i>taaa_identitaet.geburtsdatum</i>	PI-1000, PI-1010, PI-1290, PI-1300	QN
PI-1030	(i1) = <i>taaa_person.datensperre_jn_cd</i> , (i2) = <i>taaa_person.datensperre_anag_jn_cd</i> , (i3) = <i>taaa_person.datensperre_asyl_jn_cd</i>	PI-1000, PI-1010	QN
PI-1040	(i1) = <i>taan_an_identitaet.stat_uberst_jn_cd</i>	PI-1000, PI-1010, PI-1290, PI-1300	QN
PI-1050 *	(i1) = <i>taaa_person.ev_status</i> (i2) = <i>taaa_person.lv_status</i> (i3) = <i>taaa_person.wv_status</i>	PI-1000, PI-1010	QN
PI-1290	(i1) = <i>taaa_identitaet.identitaet_art_cd</i>	PI-1000, PI-1010	TM
PI-1300	(i1) = <i>taaa_identitaet.identitaet_art_cd</i>	PI-1000, PI-1010	TM

Tableau 27 : règles de validation générales lors de l'importation des données personnelles

(*) La plausibilité PI-1050 n'est plus vérifiée pour Départ à l'étranger (avec ou sans annonce de départ personnelle) et Départ lieu inconnu conformément à SYMIC-19352.

5.5 Événements métier

Les informations ci-après sont indiquées pour chaque événement métier :

- **Événement eCH-0020 utilisé** : l'événement indiqué est l'événement de la norme eCH-

0020 (cf. également Tableau 24) qui correspond à cet événement. Le type de sous-message est par ailleurs indiqué (*eCH-0058:header/subMessageType*).

- **Description de l'événement** : description de l'événement métier.
- **Type d'annonce** : le type d'annonce correspondant qui est noté dans l'en-tête d'annonce eCH-0058 ; l'annonce initiale ou l'annonce d'annulation (*eCH-0058:header/action*).
- **Conditions** : conditions à remplir par les champs de données dans l'événement eCH-0020. Le champ de la norme eCH-0020 est référencé via l'identifiant dans la colonne « Abréviation » du tableau correspondant (il en va de même pour les règles de validation).
- **Dernière mutation d'affaire LEtr** : valeur selon *tarf_func_bs/tx.keyc* qui doit être visible sous « dernière mutation d'affaire LEtr » si la mutation a été acceptée.

Par ailleurs, pour chaque événement sont indiqués les champs qui doivent nécessairement être définis dans l'annonce XML selon la norme eCH-0020.

5.5.1 Arrivée (changement de commune au sein du canton)

Événement eCH-0020 utilisé : eCH-0020:eventMoveIn (*eCH-0058:header/subMessageType* = 18)

Description de l'événement : saisie d'une nouvelle adresse de domicile d'une personne enregistrée lors du changement de commune au sein du canton. Est envoyé par la commune dans laquelle la personne a déménagé.

Type d'annonce : annonce initiale (*eCH-0058:header/action* = 1)

Conditions : aucune

Dernière mutation d'affaire LEtr : 1303

Élément	Abréviation	Type de données	Description
eCH-0020:delivery/moveIn/moveInPerson/personIdentification/otherPersonId/personId	zemisNumber	eCH-0044:personIdType	Numéro SYMIC de la personne qui arrive
eCH-0020:delivery/moveIn/moveInPerson/personIdentification/dateOfBirth	dateOfBirth	eCH-0044:datePartiallyKnownType	Date de naissance de la personne
eCH-0020:delivery/moveIn/hasMainResidence/dwellingAddress/address	address	eCH-0010:swissAddressInformationType	Nouvelle adresse de domicile (champ <i>swissZipCodeAddon</i> obligatoire, à la différence de la norme eCH-11 où il peut être omis). Si pas de saisie, une erreur survient (PI-1160)
eCH-0020:delivery/moveIn/hasMainResidence/reportingMunicipality	reportingMunicipality	eCH-0007:swissMunicipalityType	Nouvelle commune politique compétente (nouvelle commune de domicile)
eCH-0020:delivery/moveIn/hasMainResidence/arrivalDate	arrivalDate	xs:date	Date du changement du lieu de domicile

Tableau 28 : champs de données utilisés pour l'arrivée, eCH-0020v3.0

Élément	Abréviation	Type de données	Description
eCH-0020:delivery/moveIn/moveInPerson/personIdentification/OtherPersonId/personId	zemisNumber	eCH-0044:personIdType	Numéro SYMIC de la personne qui arrive
eCH-0020:delivery-	dateOfBirth	eCH-0044:datePartiallyKnownType	Date de naissance de la personne

Élément	Abréviation	Type de données	Description
ery/moveIn/moveInPerson/personIdentification/dateOfBirth			
eCH-0020:delivery/moveIn/hasMainResidence/mainResidence/dwellingAddress/address	address	eCH-0010:swissAddressInformationType	Nouvelle adresse de domicile obligatoire (le champ swissZipCodeAddon est certes obligatoire à la différence de la norme eCH-11 mais peut être omis). Si pas de saisie, une erreur survient (PI-1160)
eCH-0020:delivery/moveIn/hasMainResidence/mainResidence/reportingMunicipality	reportingMunicipality	eCH-0007:swissMunicipalityType	Nouvelle commune politique compétente (nouvelle commune de domicile)
eCH-0020:delivery/moveIn/hasMainResidence/mainResidence/arrivalDate	arrivalDate	xs:date	Date du changement du lieu de domicile

Tableau 29 : champs de données utilisés pour l'arrivée, eCH-0020v2.3

Code de statut	Input	Dépendance	Action
PI-1060	(i1) = reportingMunicipality, (i2) = taaa_identitaet.polit_gemeinde_cd	-	QN
PI-1070	(i1) = reportingMunicipality, (i2) = taaa_identitaet.polit_gemeinde_cd	-	QN
PI-1090	(i1) = taan_an_identitaet.anag_ausl_kat_cd	-	QN
PI-1100	(i1) = taan_an_identitaet.anag_persstat_cd	-	QN
PI-1110	(i1) = arrivalDate, (i2) = taaa_adresse.gueltig_ab_dat	PI-1330	QN
PI-1131	(i1) = taan_pend_wegzug.wohnortswechsel_cd	PI-1310	TM
PI-1140	(i1) = arrivalDate	-	TM
PI-1160	(i1) = address	-	QN
PI-1270	(i1) = reportingMunicipality, (i2) = reportingMunicipalityHeader	-	QN
PI-1310	(i1) = taan_pend_wegzug	-	TM
PI-1330	(i1) = taaa_adresse	-	QN

Tableau 30 : règles de validation pour l'arrivée

Les modifications ci-après de la base de données SYMIC sont effectuées si tous les tests ont été passés avec succès.

- Modifier l'identité principale de la personne :
 - *taaa_identitaet.polit_gemeinde_cd* = *residentialMunicipality*
- Vue d'ensemble LEtr : changement de comm. de domicile et modifier commune
- L'ancienne adresse de domicile *taaa_adresse.gueltig_bis_dat* est close à l'*arrivalDate* -1.
- Une nouvelle adresse de domicile (*taaa_adresse*) est créée pour la personne et complétée par des champs depuis *address* :
 - *taaa_adresse.gueltig_ab_dat* = *arrivalDate*
- Effacer départ (*taan_pend_wegzug*), si disponible
- Saisie vue d'ensemble d'événement

5.5.2 Déménagement (changement d'adresse au sein de la commune)

Événement eCH-0020 utilisé : eCH-0020:eventMove (eCH-0058:header/subMessageType = 20)

Description de l'événement : saisie d'une nouvelle adresse de domicile d'une personne

enregistrée en cas de déménagement au sein de la commune.

Type d'annonce : annonce initiale (eCH-0058:header/action = 1)

Conditions : aucune

Dernière mutation d'affaire LEtr : 1303

Élément	Abréviation	Type de données	Description
eCH-0020:delivery/move/movePerson/otherPersonId/personId	zemisNumber	eCH-0044:personIdType	Numéro SYMIC de la personne qui déménage
eCH-0020:delivery/move/movePerson/dateOfBirth	dateOfBirth	eCH-0044:datePartiallyKnownType	Date de naissance de la personne
eCH-0020:delivery/move/moveReportingMunicipality/dwellingAddress/address	address	eCH-0010:swissAddressInformationType	Nouvelle adresse de domicile de la personne
eCH-0020:delivery/move/moveReportingMunicipality/reportingMunicipality	reportingMunicipality	eCH-0007:swissMunicipalityType	Commune politique compétente
eCH-0020:delivery/move/moveReportingMunicipality/dwellingAddress/movingDate	arrivalDate	xs:date	Date du changement du lieu de domicile

Tableau 31 : champs de données utilisés pour le déménagement, eCH-0020v3.0

Élément	Abréviation	Type de données	Description
eCH-0020:delivery/move/movePerson/personIdentification/OtherPersonId/personId	zemisNumber	eCH-0044:personIdType	Numéro SYMIC de la personne qui déménage
eCH-0020:delivery/move/movePerson/personIdentification/dateOfBirth	dateOfBirth	eCH-0044:datePartiallyKnownType	Date de naissance de la personne
eCH-0020:delivery/move/moveReportingAddress/dwellingAddress/address	address	eCH-0010:swissAddressInformationType	Nouvelle adresse de domicile de la personne
eCH-0020:delivery/move/moveReportingAddress/reportingMunicipality	reportingMunicipality	eCH-0007:swissMunicipalityType	Commune politique compétente
eCH-0020:delivery/move/moveReportingAddress/dwellingAddress/movingDate	arrivalDate	xs:date	Date du changement du lieu de domicile

Tableau 32 : champs de données utilisés pour le déménagement, eCH-0020v2.3

Code de statut	Input	Dépendance	Action
PI-1080	(i1) = reportingMunicipality, (i2) = taaa_identitaet.polit_gemeinde_cd	-	QN
PI-1090	(i1) = taan_an_identitaet.anag_ausl_kat_cd	-	QN
PI-1100	(i1) = taan_an_identitaet.anag_persstat_cd	-	QN
PI-1110	Uniquement si arrivalDate est disponible : (i1) = arrivalDate, (i2) = taaa_adresse.gueltig_ab_dat	PI-1330	QN
PI-1131	(i1) = taan_pend_wegzug.wohnortswechsel_cd	PI-1310	TM
PI-1140	Uniquement si arrivalDate est disponible : (i1) = arrivalDate	-	TM

Code de statut	Input	Dépendance	Action
PI-1160	(i1) = address	-	QN
PI-1270	(i1) = reportingMunicipality, (i2) = reportingMunicipalityHeader	-	QN
PI-1310	(i1) = taan_pend_wegzug	-	TM
PI-1330	(i1) = taaa_adresse	-	QN

Tableau 33 : règles de validation pour le déménagement

Les modifications ci-après de la base de données SYMIC sont effectuées si tous les tests ont été passés avec succès.

- Une nouvelle adresse de domicile (*taaa_adresse*) est créée pour la personne et complétée par des champs depuis *address* :
 - *taaa_adresse.gueltig_ab_dat* = *arrivalDate*
- L'ancienne adresse de domicile est close à l'*arrivalDate* - 1.
- Effacer départ (*taan_pend_wegzug*), si disponible
- Saisie vue d'ensemble d'événement

5.5.3 Départ

Le tableau suivant donne une vue d'ensemble des annonces de départ possibles

eCH-0020:delivery/moveOut/moveOutReportingDestination/goesTo	eCH-0020:delivery/moveOut/extension (=hasCheckedOut)	Type de départ (Vue d'ensemble LEtr)
foreignCountry	<i>True</i>	Départ à l'étranger (21)
foreignCountry	<i>False</i>	Départ sans annonce de départ personnelle (25)
unknown	<i>False</i>	Départ lieu inconnu (24)
swissTown (même canton)	Non applicable	Départ dans une autre commune du même canton (22)
swissTown (autre canton)	Non applicable	Départ dans un autre canton (23)

Tableau 34 : vue d'ensemble des annonces de départ

5.5.3.1 Départ à l'étranger (avec ou sans annonce de départ personnelle)

Événement eCH-0020 utilisé : eCH-0020:eventMoveOut (eCH-0058:header/subMessageType = 19)

Description de l'événement : saisie d'un départ à l'étranger d'une personne, avec ou sans annonce de départ personnelle.

Type d'annonce : annonce initiale (eCH-0058:header/action = 1)

Condition : *hasCheckedOut* doit être rempli

Distinction : *hasCheckedOut* indique si la personne a personnellement annoncé son départ :

- true* pour « oui » -> départ à l'étranger
- false* pour « non » -> départ sans annonce de départ personnelle

Dernière mutation d'affaire LEtr : 209

Élément	Abréviation	Type de données	Description
eCH-0020:delivery/moveOut/moveOutPerson/otherPersonId/personId	zemisNumber	eCH-0044:personIdType	Numéro SYMIC de la personne qui part
eCH-0020:delivery/move-	dateOfBirth	eCH-0044:datePartiallyKnownType	Date de naissance de la personne

Élément	Abréviation	Type de données	Description
Out/moveOutPerson/dateOfBirth			
eCH-0020:delivery/moveOut/moveOutReporting-Destination/departureDate	departureDate	xs:date	Date du départ
eCH-0020:delivery/moveOut/moveOutReporting-Destination/reporting-Municipality	reportingMunicipality	eCH-0007:swissMunicipalityType	Commune qui annonce le départ
eCH-0020:delivery/moveOut/extension	hasCheckedOut	xs:boolean	La personne a-t-elle annoncé son départ personnellement ?

Tableau 35 : champs de données utilisés pour le départ à l'étranger (avec ou sans annonce de départ personnelle), eCH-0020v3.0

Élément	Abréviation	Type de données	Description
eCH-0020:delivery/moveOut/moveOutPerson/personIdentification/OtherPersonId/personId	zemisNumber	eCH-0044:personIdType	Numéro SYMIC de la personne qui part
eCH-0020:delivery/moveOut/moveOutPerson/personIdentification/dateOfBirth	dateOfBirth	eCH-0044:datePartiallyKnownType	Date de naissance de la personne
eCH-0020:delivery/moveOut/moveOutReporting-Destination/departureDate	departureDate	xs:date	Date du départ
eCH-0020:delivery/moveOut/moveOutReporting-Destination/reporting-Municipality	reportingMunicipality	eCH-0007:swissMunicipalityType	Commune qui annonce le départ
eCH-0020:delivery/moveOut/extension	hasCheckedOut	xs:boolean	La personne a-t-elle annoncé son départ personnellement ?

Tableau 36 : champs de données utilisés pour le départ à l'étranger (avec ou sans annonce de départ personnelle), eCH-0020v2.3

Code de statut	Input	Dépendance	Action
PI-1080	(i1) = reportingMunicipality, (i2) = taaa_identitaet.polit_gemeinde_cd	-	QN
PI-1100	(i1) = taan_an_identitaet.anag_persstat_cd	-	QN TM, si seule cette plausibilité fonctionne
PI-1130	(i1) = taan_pend_wegzug.wohortswechsel_cd	PI-1310	TM
PI-1140	(i1) = departureDate	-	TM
PI-1170	(i1) = taan_bes_ausl_ausweis.bestellt_status_cd	-	QN
PI-1180	(i1) = taaa_bemer_zur_person.bemerkungscode_cd	-	QN
PI-1270	(i1) = reportingMunicipality, (i2) = reportingMunicipalityHeader	-	QN
PI-1310	(i1) = taan_pend_wegzug	-	TM

Tableau 37 : règles de validation pour départ à l'étranger (avec ou sans annonce de départ personnelle)

Les modifications ci-après de la base de données SYMIC sont effectuées si tous les tests ont été passés avec succès.

Date du départ dans le passé ou date du jour : (devait être effectué en ligne de la même manière que pour départ SYMIC) :

Modifier l'identité LEtr :

- `taan_an_identitaet.anag_persstat_cd = 1`
- `taan_an_identitaet.anag_persstat_seit_dat = departureDate`
- Vue d'ensemble LEtr :
 - `taan_aufenthalt.wohortswechsel_cd =`
 - a) 21 (avec annonce de départ)
 - b) 25 (sans annonce de départ)
 - `taan_aufenthalt.wohortswechsel_dat = departureDate`
- Établir l'historique de l'autorisation (reporter `taan_aufenthalt` après `taan_h_aufenthalt`)
- Fermer l'adresse de domicile avec `departureDate`.
- Fermer relations de travail, s'il en existe des valides à la date, avec `departureDate`
- Vue d'ensemble de l'événement
- Le titre de séjour de la personne devient non valable avec le sous-statut « Parti à l'étranger ».

Date du départ dans le futur :

- Ajouter départ en suspens (`taan_pend_wegzug`) si la date du départ (`departureDate`) est située après la date de traitement dans SYMIC.
- `taan_pend_wegzug.wohortswechsel_dat = departureDate`
 - `taan_pend_wegzug.wohortswechsel_cd =`
 - a) 21 (avec annonce de départ)
 - b) 25 (sans annonce de départ)

5.5.3.2 Départ dans une commune suisse

Événement eCH-0020 utilisé : eCH-0020:eventMoveOut (eCH-0058:header/subMessageType = 19)

Description de l'événement : saisie du départ d'une personne enregistrée dans une autre commune suisse (dans le même ou dans un autre canton).

Type d'annonce : annonce initiale (eCH-0058:header/action = 1)

Conditions : `destinationMunicipality` et `reportingMunicipality` doivent être différents

Distinction : `destinationMunicipality` et `reportingMunicipality` :

- a) si dans le même canton -> départ dans une autre commune du même canton
- b) si cantons différents > départ dans un autre canton

Dernière mutation d'affaire LEtr : 209

Élément	Abréviation	Type de données	Description
eCH-0020:delivery/move-Out/moveOutPerson/otherPersonId/personId	zemisNumber	eCH-0044:personIdType	Numéro SYMIC de la personne qui part
eCH-0020:delivery/move-Out/moveOutPerson/dateOfBirth	dateOfBirth	eCH-0044:datePartiallyKnownType	Date de naissance de la personne
eCH-0020:delivery/move-Out/moveOutReporting-Destination/departureDate	departureDate	xs:date	Date du départ
eCH-0020:delivery/move-Out/moveOutReporting-Destination/goesTo/swissTown	destination-Municipality	eCH-0007:swissMunicipalityType	Commune dans laquelle la personne déménage
eCH-0020:delivery/move-	reportingMunicipality	eCH-0007:swissMunicipalityType	Commune qui annonce le départ

Élément	Abréviation	Type de données	Description
Out/moveOutReporting-Destination/reporting-Municipality			

Tableau 38 : champs de données utilisés pour un départ dans une commune suisse, eCH-0020v3.0

Élément	Abréviation	Type de données	Description
eCH-0020:delivery/move-Out/moveOutPerson/personIdentification/OtherPersonId/personId	zemisNumber	eCH-0044:personIdType	Numéro SYMIC de la personne qui part
eCH-0020:delivery/move-Out/moveOutPerson/personIdentification/dateOfBirth	dateOfBirth	eCH-0044:datePartiallyKnownType	Date de naissance de la personne
eCH-0020:delivery/move-Out/moveOutReporting-Destination/departureDate	departureDate	xs:date	Date du départ
eCH-0020:delivery/move-Out/moveOutReporting-Destination/goesTo/swissTown	destination-Municipality	eCH-0007:swissMunicipalityType	Commune dans laquelle la personne déménage
eCH-0020:delivery/move-Out/moveOutReporting-Destination/reporting-Municipality	reportingMunicipality	eCH-0007:swissMunicipalityType	Commune qui annonce le départ

Tableau 39 : champs de données utilisés pour un départ dans une commune suisse, eCH-0020v2.3

Code de statut	Input	Dépendance	Action
PI-1080	(i1) = reportingMunicipality, (i2) = taaa_identitaet.polit_gemeinde_cd	-	QN
PI-1090	(i1) = taan_an_identitaet.anag_ausl_kat_cd	-	QN
PI-1100	(i1) = taan_an_identitaet.anag_persstat_cd	-	QN
PI-1130	(i1) = taan_pend_wegzug.wohnortswechsel_cd	PI-1310	TM
PI-1140	(i1) = departureDate	-	TM
PI-1170	(i1) = taan_bes_ausl_ausweis.bestellt_status_cd	-	QN
PI-1180	(i1) = taaa_bemer_zur_person.bemerkungscode_cd	-	QN
PI-1270	(i1) = reportingMunicipality, (i2) = reportingMunicipalityHeader	-	QN
PI-1310	(i1) = taan_pend_wegzug	-	TM

Tableau 40 : règles de validation pour un départ dans un autre canton

Code de statut	Input	Dépendance	Action
PI-1080	(i1) = reportingMunicipality, (i2) = taaa_identitaet.polit_gemeinde_cd	-	QN TM, si la date du départ et la date « valide à partir du » de la nouvelle adresse se situe dans +/- 3 jours.
PI-1090	(i1) = taan_an_identitaet.anag_ausl_kat_cd	-	QN
PI-1100	(i1) = taan_an_identitaet.anag_persstat_cd	-	QN

Code de statut	Input	Dépendance	Action
PI-1130	(i1) = taan_pend_wegzug.wohortswechsel_cd	PI-1310	TM
PI-1140	(i1) = departureDate	-	TM
PI-1170	(i1) = taan_bes_ausl_ausweis.bestellt_status_cd	-	QN
PI-1180	(i1) = taaa_bemer_zur_person.bemerkungscode_cd	-	QN
PI-1270	(i1) = reportingMunicipality, (i2) = reportingMunicipalityHeader	-	QN
PI-1310	(i1) = taan_pend_wegzug	-	TM

Tableau 41 : règles de validation pour un départ dans une autre commune du même canton

Les modifications ci-après de la base de données SYMIC sont effectuées si tous les tests ont été passés avec succès.

- Ajouter départ en suspens (*taan_pend_wegzug*) :
 - *taan_pend_wegzug.wohortswechsel_dat = departureDate*
 - *taan_pend_wegzug.wohortswechsel_cd =*
 - a) 22 (en cas de départ dans une autre commune du même canton)
 - b) 23 (en cas de départ dans un autre canton)
- Vue d'ensemble LEtr :
 - *taan_aufenthalt.wohortswechsel_cd =*
 - a) 22 (en cas de départ dans une autre commune du même canton)
 - b) 23 (en cas de départ dans un autre canton)
 - *taan_aufenthalt.wohortswechsel_dat = departureDate*
- Vue d'ensemble de l'événement

5.5.3.3 Départ lieu inconnu

Événement eCH-0020 utilisé : eCH-0020:eventMoveOut (eCH-0058:header/subMessageType = 19)

Description de l'événement : saisie d'un départ avec un objectif inconnu d'une personne enregistrée

Type d'annonce : annonce initiale (eCH-0058:header/action = 1)

Conditions : l'objectif du départ doit être *unknown* ; *hasCheckedOut* ne doit pas être défini sur *true*

Dernière mutation d'affaire LEtr : 209

Élément	Abréviation	Type de données	Description
eCH-0020:delivery/moveOut/moveOutPerson/otherPersonId/personId	zemisNumber	eCH-0044:personIdType	Numéro SYMIC de la personne qui part
eCH-0020:delivery/moveOut/moveOutPerson/dateOfBirth	dateOfBirth	eCH-0044:datePartiallyKnownType	Date de naissance de la personne
eCH-0020:delivery/moveOut/moveOutReportingDestination/departureDate	departureDate	xs:date	Date du départ
eCH-0020:delivery/moveOut/moveOutReportingDestination/goesTo/unknown	unknown	eCH-0011:unknownType	Objectif du départ inconnu
eCH-0020:delivery/moveOut/moveOutReportingDestination/reportingMunicipality	reportingMunicipality	eCH-0007:swissMunicipalityType	Commune qui annonce le départ
eCH-0020:delivery/moveOut/extension	hasCheckedOut (optionnel)	xs:boolean	La personne a-t-elle annoncé son départ personnellement ?

Tableau 42 : champs de données utilisés pour un départ lieu inconnu, eCH-0020v3.0

Élément	Abréviation	Type de données	Description
eCH-0020:delivery/move-Out/moveOutPerson/personIdentification/OtherPersonId/personId	zemisNumber	eCH-0044:personIdType	Numéro SYMIC de la personne qui part
eCH-0020:delivery/move-Out/moveOutPerson/personIdentification/dateOfBirth	dateOfBirth	eCH-0044:datePartiallyKnownType	Date de naissance de la personne
eCH-0020:delivery/move-Out/moveOutReporting-Destination/departureDate	departureDate	xs:date	Date du départ
eCH-0020:delivery/move-Out/moveOutReporting-Destination/goesTo/unknown	unknown	eCH-0011:unknownType	Objectif du départ inconnu
eCH-0020:delivery/move-Out/moveOutReporting-Destination/reporting-Municipality	reportingMunicipality	eCH-0007:swissMunicipalityType	Commune qui annonce le départ
eCH-0020:delivery/moveOut/extension	hasCheckedOut (optionnel)	xs:boolean	La personne a-t-elle annoncé son départ personnellement ?

Tableau 43 : champs de données utilisés pour un départ lieu inconnu, eCH-0020v2.3

Code de statut	Input	Dépendance	Action
PI-1080	(i1) = reportingMunicipality, (i2) = taaa_identitaet.polit_gemeinde_cd	-	QN
PI-1090	(i1) = taan_an_identitaet.anag_ausl_kat_cd	-	QN
PI-1100	(i1) = taan_an_identitaet.anag_persstat_cd	-	QN / si seule cette plausibilité fonctionne : TM
PI-1130	(i1) = taan_pend_wegzug.wohortswechsel_cd	PI-1310	TM
PI-1132	(i1) = hasCheckedOut, (i2) = unknown (moveOutReporting-Destination/goesTo/unknown)	-	QN
PI-1140	(i1) = departureDate	-	TM
PI-1170	(i1) = taan_bes_ausl_ausweis.bestellt_status_cd	-	QN
PI-1180	(i1) = taaa_bemer_zur_person.bemerkungscode_cd	-	QN
PI-1270	(i1) = reportingMunicipality, (i2) = reportingMunicipalityHeader	-	QN
PI-1310	(i1) = taan_pend_wegzug	-	TM

Tableau 44 : règles de validation pour départ lieu inconnu

Les modifications ci-après de la base de données SYMIC sont effectuées si tous les tests ont été passés avec succès.

Date du départ dans le passé ou date du jour : (en ligne de la même manière que pour départ SYMIC) :

- Modifier l'identité LEtr :
 - *taan_an_identitaet.anag_persstat_cd = 1*
 - *taan_an_identitaet.anag_persstat_seit_dat = departureDate*
- Vue d'ensemble LEtr :

- *taan_aufenthalt.wohortswechsel_cd* = 24
- *taan_aufenthalt.wohortswechsel_dat* = *departureDate*
- Établir l'historique de l'autorisation (reporter *taan_aufenthalt* après *taan_h_aufenthalt*)
- Fermer l'adresse de domicile avec *departureDate*.
- Fermer relations de travail, s'il en existe des valides à la date, avec *departureDate*.
- Vue d'ensemble de l'événement
- Le titre de séjour de la personne devient non valable avec le sous-statut « Parti à l'étranger ».

Date du départ dans le futur :

- Ajouter départ en suspens (*taan_pend_wegzug*) si la date du départ (*departureDate*) est située après la date de traitement dans SYMIC.
 - *taan_pend_wegzug.wohortswechsel_dat* = *departureDate*
 - *taan_pend_wegzug.wohortswechsel_cd* = 24

5.5.3.4 Effacer départ en suspens erroné

Événement eCH-0020 utilisé : eCH-0020:eventMoveOut (eCH-0058:header/subMessageType = 19)

Description de l'événement : le départ erroné d'une personne est annulé. Cet événement peut survenir en réaction à « Départ dans un autre canton », « Départ dans une autre commune du même canton » ou « Départ lieu inconnu » et « Départ à l'étranger avec ou sans annonce de départ personnelle » si le départ est encore en suspens.

Type d'annonce : annonce d'annulation (eCH-0058:header/action = 3)

Conditions : aucune

Dernière mutation d'affaire LEtr : 209

Élément	Abréviation	Type de données	Description
eCH-0020:delivery/move-Out/moveOutPerson/otherPersonId/personId	zemisNumber	eCH-0044:personIdType	Numéro SYMIC de la personne pour laquelle l'erreur de départ doit être annulée.
eCH-0020:delivery/move-Out/moveOutPerson/dateOfBirth	dateOfBirth	eCH-0044:datePartiallyKnownType	Date de naissance de la personne
eCH-0020:delivery/move-Out/moveOutReporting-Destination/departureDate	departureDate	xs:date	Date du départ initiale
eCH-0020:delivery/move-Out/moveOutReporting-Destination/reporting-Municipality	reportingMunicipality	eCH-0007:swissMunicipalityType	Commune qui annonce le départ

Tableau 45 : champs de données utilisés pour annuler une erreur de départ, eCH-0020v3.0

Élément	Abréviation	Type de données	Description
eCH-0020:delivery/move-Out/moveOutPerson/personIdentification/OtherPersonId/personId	zemisNumber	eCH-0044:personIdType	Numéro SYMIC de la personne pour laquelle l'erreur de départ doit être annulée.
eCH-0020:delivery/move-Out/moveOutPerson/personIdentification/dateOfBirth	dateOfBirth	eCH-0044:datePartiallyKnownType	Date de naissance de la personne
eCH-0020:delivery/move-Out/moveOutReporting-Destination/departureDate	departureDate	xs:date	Date du départ initiale
eCH-0020:delivery/move-Out/moveOutReporting-Destination/reporting-Municipality	reportingMunicipality	eCH-0007:swissMunicipalityType	Commune qui annonce le départ

Élément	Abréviation	Type de données	Description
Out/moveOutReporting-Destination/reporting-Municipality			

Tableau 46 : champs de données utilisés pour annuler une erreur de départ, eCH-0020v2.3

Code de statut	Input	Dépendance	Action
PI-1090	(i1) = taan_an_identitaet.anag_ausl_kat_cd	-	QN
PI-1100	(i1) = taan_an_identitaet.anag_persstat_cd	-	QN
PI-1170	(i1) = taan_bes_ausl_ausweis.bestellt_status_cd	-	QN
PI-1200	(i1) = taan_pend_wegzug	PI-1310	QN
PI-1270	(i1) = reportingMunicipality, (i2) = reportingMunicipalityHeader	-	QN
PI-1310	(i1) = taan_pend_wegzug	-	TM

Tableau 47 : règles de validation pour annuler une erreur de départ

Les modifications ci-après de la base de données SYMIC sont effectuées si tous les tests ont été passés avec succès.

- Vue d'ensemble de l'événement
- Annuler un départ

5.5.3.5 Effacer une erreur de départ dans le passé

Événement eCH-0020 utilisé : eCH-0020:eventMoveOut (eCH-0058:header/subMessageType = 19)

Description de l'événement : le départ dans le passé d'une personne est annulé. Cet événement peut survenir en réaction à un « Départ lieu inconnu » ou « Départ dans une commune suisse » si le départ n'est plus en suspens, c.-à-d. dans le passé.

Type d'annonce : annonce d'annulation (eCH-0058:header/action = 3)

Conditions : aucune

Dernière mutation d'affaire LEtr : 209

Élément	Abréviation	Type de données	Description
eCH-0020:delivery/move-Out/moveOutPerson/otherPersonId/personId	zemisNumber	eCH-0044:personIdType	Numéro SYMIC de la personne pour laquelle l'erreur de départ doit être annulée.
eCH-0020:delivery/move-Out/moveOutPerson/dateOfBirth	dateOfBirth	eCH-0044:datePartiallyKnownType	Date de naissance de la personne
eCH-0020:delivery/move-Out/moveOutReporting-Destination/departureDate	departureDate	xs:date	Date du départ initiale
eCH-0020:delivery/move-Out/moveOutReporting-Destination/reporting-Municipality	reportingMunicipality	eCH-0007:swissMunicipalityType	Commune qui annonce le départ

Tableau 48 : champs de données utilisés pour annuler un départ dans le passé, eCH-0020v3.0

Élément	Abréviation	Type de données	Description
eCH-0020:delivery/move-Out/moveOutPerson/personIdentification/OtherPersonId/personId	zemisNumber	eCH-0044:personIdType	Numéro SYMIC de la personne pour laquelle l'erreur de départ doit être annulée.
eCH-0020:delivery/move-	dateOfBirth	eCH-0044:datePartiallyKnownType	Date de naissance de la personne

Élément	Abréviation	Type de données	Description
Out/moveOutPerson/personIdentification/dateOfBirth			
eCH-0020:delivery/moveOut/moveOutReporting-Destination/departureDate	departureDate	xs:date	Date du départ initiale
eCH-0020:delivery/moveOut/moveOutReporting-Destination/reporting-Municipality	reportingMunicipality	eCH-0007:swissMunicipalityType	Commune qui annonce le départ

Tableau 49 : champs de données utilisés pour annuler un départ dans le passé, eCH-0020v2.3

Code de statut	Input	Dépendance	Action
PI-1100	(i1) = taan_an_identitaet.anag_persstat_cd	-	QN
PI-1170	(i1) = taan_bes_ausl_ausweis.bestellt_status_cd	-	QN
PI-1080	(i1) = reportingMunicipalityHeader, (i2) = taaa_identitaet.polit_gemeinde_cd	-	QN
PI-1270	(i1) = reportingMunicipality, (i2) = reportingMunicipalityHeader	-	QN
PI-1360	(i1) = taaa_identitaet.nationalitaet_cd, (i2) = taaa_identitaet.zweite_nationalitaet_cd, (i3) = taaa_identitaet.ehem_nationalitaet_cd	-	QN
PI-1370	(i1) = taas_as_identitaet.asyl_persstat_cd	-	QN
PI-1380	(i1) = taan_aufenthalt.zulassung_cd	-	QN
PI-1390	(i1) = taan_aufenthalt.anag_ausl_kat_cd, (i2) = taaa_bemer_zur_person.bemerkungscode_cd	-	QN
PI-1400	(i1) = taan_aufenthalt.wohnortswechsel_cd	-	QN
PI-1410	(i1) = taan_aufenthalt.anag_ausl_kat_cd, (i2) = taan_aufenthalt.gueltig_bis_dat	-	QN
PI-1420	(i1) = taan_aufenthalt.anag_ausl_kat_cd, (i2) = taan_an_identitaet.ausl_gruppe_cd	-	QN

Tableau 50 : règles de validation pour annuler un départ dans le passé

Les modifications ci-après de la base de données SYMIC sont effectuées si tous les tests ont été passés avec succès.

- Vue d'ensemble de l'événement (écrire événement 459 « Départ effacé »)
- Actualiser le départ :
 - *taan_aufenthalt.wohnortswechsel_cd = 1*
 - *taan_aufenthalt.wohnortswechsel_dat = Tagesdatum*

5.5.4 Modification de l'état civil

Le tableau ci-après donne un aperçu des modifications possibles de l'état civil.

SubMessageType (événement)	maritalStatus (Description)	AbolitionType (Description)
4 (mariage)	2 (marié)	-
8 (divorce)	4 (divorcé)	-
10 (modification d'état civil du/de la partenaire)	3 (veuf/veuve)	-
10 (modification d'état civil du/de la partenaire)	5 (non marié)	-
10 (modification d'état civil du/de la partenaire)	7 (partenariat dissous)	4 (en raison d'un décès) 3 (en raison d'une déclaration d'absence)
36 (en partenariat enregistré)	2 (marié)*	-

37 (partenariat dissous juridiquement)	7 (partenariat dissous)	1 (partenariat dissous juridiquement)
--	-------------------------	---------------------------------------

Tableau 51 : vue d'ensemble des modifications de l'état civil

(*) différent de la norme eCH-0020.

5.5.4.1 Mariage

Événement eCH-0020 utilisé : eCH-0020:eventMarriage (eCH-0058:header/subMessageType = 4)

Description de l'événement : saisie d'un mariage d'une personne enregistrée avec une personne étrangère ou suisse. Il faut utiliser le nom de la personne avant le mariage.

Type d'annonce : annonce initiale (eCH-0058:header/action = 1)

Condition : *maritalStatus* doit être 2 (marié).

Distinction : *isPartnerCH* indique que le conjoint est de nationalité suisse :

- a) *true* pour « oui » -> mariage avec une personne suisse
- b) *false* pour « non » -> mariage avec une personne étrangère

Dernière mutation d'affaire LEtr : 1303

Élément	Abréviation	Type de données	Description
eCH-0020:delivery/mariage/marriagePerson/otherPersonId/personId	zemisNumber	eCH-0044:personIdType	Numéro SYMIC de la personne qui se marie
eCH-0020:delivery/mariage/marriagePerson/dateOfBirth	dateOfBirth	eCH-0044:datePartiallyKnownType	Date de naissance de la personne
eCH-0020:delivery/mariage/maritalInfo/maritalData/maritalStatus	maritalStatus	eCH-0011:maritalStatusType	Nouvel état civil
eCH-0020:delivery/mariage/maritalInfo/maritalData/dateOfMaritalStatus	marriageDate	xs:date	Date du mariage
eCH-0020:delivery/mariage/extension	isPartnerCH	xs:boolean	Le partenaire est-il un citoyen suisse ?

Tableau 52 : champs de données utilisés pour un mariage, eCH-0020v3.0

Élément	Abréviation	Type de données	Description
eCH-0020:delivery/mariage/marriagePerson/personIdentification/OtherPersonId/personId	zemisNumber	eCH-0044:personIdType	Numéro SYMIC de la personne qui se marie
eCH-0020:delivery/mariage/marriagePerson/personIdentification/dateOfBirth	dateOfBirth	eCH-0044:datePartiallyKnownType	Date de naissance de la personne
eCH-0020:delivery/mariage/maritalStatus	maritalStatus	eCH-0020:maritalStatusType	Nouvel état civil
eCH-0020:delivery/mariage/dateOfMaritalStatus	marriageDate	xs:date	Date du mariage
eCH-0020:delivery/mariage/extension	isPartnerCH	xs:boolean	Le partenaire est-il un citoyen suisse ?

Tableau 53 : champs de données utilisés pour un mariage, eCH-0020v2.3

Code de statut	Input	Action
PI-1080	(i1) = reportingMunicipalityHeader, (i2) = taaa_identitaet.polit_gemeinde_cd	QN
PI-1100	(i1) = taan_an_identitaet.anag_persstat_cd	QN

Code de statut	Input	Action
PI-1210	(i1) = marriageDate	QN
PI-1280	(i1) = isPartnerCH	QN

Tableau 54 : règles de validation pour un mariage

Les modifications ci-après de la base de données SYMIC sont effectuées si tous les tests ont été passés avec succès.

- L'identité principale de la personne est modifiée comme suit :
 - *taaa_identitaet.zivilstand_cd = maritalStatus*
 - *taan_an_identitaet.ehegatte_ch_jn_cd = isPartnerCH*
- Vue d'ensemble de l'événement

5.5.4.2 Divorce

Cet événement ne peut être annoncé que pour une personne mariée.

Événement eCH-0020 utilisé : eCH-0020:eventDivorce (eCH-0058:header/subMessageType = 8)

Description de l'événement : saisie d'un divorce pour une personne enregistrée.

Type d'annonce : annonce initiale (eCH-0058:header/action = 1)

Conditions : *maritalStatus* doit être 4 (divorcé).

Dernière mutation d'affaire LEtr : 1303

Élément	Abréviation	Type de données	Description
eCH-0020:delivery/divorce/divorcePerson/otherPersonId/personId	zemisNumber	eCH-0044:personIdType	Numéro SYMIC de la personne en partenariat
eCH-0020:delivery/divorce/divorcePerson/dateOfBirth	dateOfBirth	eCH-0044:datePartiallyKnownType	Date de naissance de la personne
eCH-0020:delivery/divorce/maritalData/maritalStatus	maritalStatus	eCH-0011:maritalStatusType	Nouvel état civil
eCH-0020:delivery/divorce/maritalData/dateOfMaritalStatus	divorceDate	xs:date	Date du divorce

Tableau 55 : champs de données utilisés pour un divorce, eCH-0020v3.0

Élément	Abréviation	Type de données	Description
eCH-0020:delivery/divorce/divorcePerson/personIdentification/OtherPersonId/personId	zemisNumber	eCH-0044:personIdType	Numéro SYMIC de la personne en partenariat
eCH-0020:delivery/divorce/divorcePerson/personIdentification/dateOfBirth	dateOfBirth	eCH-0044:datePartiallyKnownType	Date de naissance de la personne
eCH-0020:delivery/divorce/maritalStatus	maritalStatus	eCH-0020:maritalStatusType	Nouvel état civil
eCH-0020:delivery/divorce/dateOfMaritalStatus	divorceDate	xs:date	Date du divorce

Tableau 56 : champs de données utilisés pour un divorce, eCH-0020v2.3

Code de statut	Input	Action
PI-1080	(i1) = reportingMunicipalityHeader, (i2) = taaa_identitaet.polit_gemeinde_cd	QN
PI-1100	(i1) = taan_an_identitaet.anag_persstat_cd	QN
PI-1222	(i1) = taan_aufenthalt.anag_ausl_kat_cd, (i2) = tarf_nation_bs.eg_staet (sélectionné via taaa_identitaet.nationalitaet_cd)	QN
PI-1230	(i1) = divorceDate	QN

Tableau 57 : règles de validation pour un divorce

Les modifications ci-après de la base de données SYMIC sont effectuées si tous les tests ont été passés avec succès.

- L'identité principale de la personne est modifiée comme suit :
 - *taaa_identitaet.zivilstand_cd* = *maritalStatus*
 - *taan_an_identitaet.ehegatte_nationalitaet_cd* = *NULL*
 - *taan_an_identitaet.ehegatte_ch_jn_cd* = *N*
- Vue d'ensemble de l'événement

5.5.4.3 Non marié

Cet événement ne peut être annoncé que pour une personne mariée.

Événement eCH-0020 utilisé : eCH-0020:eventMaritalStatusPartner (eCH-0058:header/subMessageType = 10)

Description de l'événement : saisie d'une personne non mariée, p. ex. en raison d'une déclaration d'invalidité du mariage ou d'une déclaration d'absence du conjoint.

Type d'annonce : annonce initiale (eCH-0058:header/action = 1)

Conditions : *maritalStatus* doit être 5 (non marié).

Dernière mutation d'affaire LEtr : 1303

Élément	Abréviation	Type de données	Description
eCH-0020:delivery/marital-StatusPartner/marital-StatusPartnerPerson/otherPersonId/personId	zemisNumber	eCH-0044:personIdType	Numéro SYMIC de la personne qui se sépare
eCH-0020:delivery/maritalStatusPartner/maritalStatusPartnerPerson/dateOfBirth	dateOfBirth	eCH-0044:datePartiallyKnownType	Date de naissance de la personne
eCH-0020:delivery/maritalStatusPartner/marital-Data/maritalStatus	maritalStatus	eCH-0011:maritalStatusType	Nouvel état civil
eCH-0020:delivery/maritalStatusPartner/marital-Data/dateOfMaritalStatus	separation-Date	xs:date	Date de la déclaration d'absence

Tableau 58 : champs de données utilisés pour non marié, eCH-0020v3.0

Élément	Abréviation	Type de données	Description
eCH-0020:delivery/marital-StatusPartner/marital-StatusPartnerPerson/personIdentification/OtherPersonId/personId	zemisNumber	eCH-0044:personIdType	Numéro SYMIC de la personne qui se sépare
eCH-0020:delivery/marital-StatusPartner/marital-StatusPartnerPerson/per-	dateOfBirth	eCH-0044:datePartiallyKnownType	Date de naissance de la personne

Élément	Abréviation	Type de données	Description
sonIdentification/dateOfBirth			
eCH-0020:delivery/maritalStatusPartner/maritalStatus	maritalStatus	eCH-0020:maritalStatusType	Nouvel état civil
eCH-0020:delivery/maritalStatusPartner/dateOfMaritalStatus	separation-Date	xs:date	Date de la déclaration d'absence

Tableau 59 : champs de données utilisés pour non marié, eCH-0020v2.3

Code de statut	Input	Action
PI-1080	(i1) = reportingMunicipalityHeader, (i2) = taaa_identitaet.polit_gemeinde_cd	QN
PI-1100	(i1) = taan_an_identitaet.anag_persstat_cd	QN
PI-1222	(i1) = taan_aufenthalt.anag_ausl_kat_cd, (i2) = tarf_nation_bs.eg_staet (sélectionné via taaa_identitaet.nationalitaet_cd)	QN
PI-1230	(i1) = separationDate	QN

Tableau 60 : règles de validation pour non marié

Les modifications ci-après de la base de données SYMIC sont effectuées si tous les tests ont été passés avec succès.

- L'identité principale de la personne est modifiée comme suit :
 - *taaa_identitaet.zivilstand_cd* = 13
 - *taan_an_identitaet.ehegatte_nationalitaet_cd* = NULL
 - *taan_an_identitaet.ehegatte_ch_jn_cd* = N
- Vue d'ensemble de l'événement

5.5.4.4 Veuf/veuve

Cet événement ne peut être annoncé que pour une personne mariée.

Événement eCH-0020 utilisé : eCH-0020:eventMaritalStatusPartner (eCH-0058:header/subMessageType = 10)

Description de l'événement : saisie d'une personne qui devient veuve (si le couple a vécu en mariage).

Type d'annonce : annonce initiale (eCH-0058:header/action = 1)

Conditions : *maritalStatus* doit être 3 (veuf/veuve).

Dernière mutation d'affaire LEtr : 1303

Élément	Abréviation	Type de données	Description
eCH-0020:delivery/maritalStatusPartner/maritalStatusPartnerPerson/otherPersonId/personId	zemisNumber	eCH-0044:personIdType	Numéro SYMIC de la personne qui se sépare
eCH-0020:delivery/maritalStatusPartner/maritalStatusPartnerPerson/dateOfBirth	dateOfBirth	eCH-0044:datePartiallyKnownType	Date de naissance de la personne
eCH-0020:delivery/maritalStatusPartner/maritalData/maritalStatus	maritalStatus	eCH-0011:maritalStatusType	Nouvel état civil
eCH-0020:delivery/maritalStatusPartner/maritalData/dateOfMaritalStatus	separation-Date	xs:date	Date de la séparation (date du décès du conjoint/de l'époux)

Tableau 61 : champs de données utilisés pour veuf/veuve, eCH-0020v3.0

Élément	Abréviation	Type de données	Description
eCH-0020:delivery/marital-StatusPartner/marital-StatusPartnerPerson/personIdentification/OtherPersonId/personId	zemisNumber	eCH-0044:personIdType	Numéro SYMIC de la personne qui se sépare
eCH-0020:delivery/marital-StatusPartner/marital-StatusPartnerPerson/personIdentification/dateOfBirth	dateOfBirth	eCH-0044:datePartiallyKnownType	Date de naissance de la personne
eCH-0020:delivery/maritalStatusPartner/maritalStatus	maritalStatus	eCH-0020:maritalStatusType	Nouvel état civil
eCH-0020:delivery/maritalStatusPartner/dateOfMaritalStatus	separation-Date	xs:date	Date de la séparation (date du décès du conjoint/de l'époux)

Tableau 62 : champs de données utilisés pour veuf/veuve, eCH-0020v2.3

Code de statut	Input	Action
PI-1080	(i1) = reportingMunicipalityHeader, (i2) = taaa_identitaet.polit_gemeinde_cd	QN
PI-1100	(i1) = taan_an_identitaet.anag_persstat_cd	QN
PI-1222	(i1) = taan_aufenthalt.anag_ausl_kat_cd, (i2) = tarf_nation_bs.eg_staat (selektiert via taaa_identitaet.nationalitaet_cd)	QN
PI-1230	(i1) = separationDate	QN

Tableau 63 : règles de validation pour veuf/veuve

Les modifications ci-après de la base de données SYMIC sont effectuées si tous les tests ont été passés avec succès.

- L'identité principale de la personne est modifiée comme suit :
 - *taaa_identitaet.zivilstand_cd* = 3
 - *taan_an_identitaet.ehegatte_nationalitaet_cd* = NULL
 - *taan_an_identitaet.ehegatte_ch_jn_cd* = N
- Vue d'ensemble de l'événement

5.5.4.5 Partenariat enregistré

Événement eCH-0020 utilisé : eCH-0020:eventPartnership (eCH-0058:header/subMessageType = 36)

Description de l'événement : saisie d'un partenariat d'une personne enregistrée avec une personne étrangère ou suisse.

Type d'annonce : annonce initiale (eCH-0058:header/action = 1)

Distinction : *isPartnerCH* indique que le partenaire est de nationalité suisse :

- a) *true* pour « oui » -> partenariat avec une personne suisse
- b) *false* pour « non » -> partenariat avec une personne étrangère

Dernière mutation d'affaire LEtr : 1303

Élément	Abréviation	Type de données	Description
eCH-0020:delivery/partnership/partnershipPerson/otherPersonId/personId	zemisNumber	eCH-0044:personIdType	Numéro SYMIC de la personne en partenariat
eCH-0020:delivery/partnership/partnershipPerson/dateOfBirth	dateOfBirth	eCH-0044:datePartiallyKnownType	Date de naissance de la personne

Élément	Abréviation	Type de données	Description
eCH-0020:delivery/partnership/maritalInfo/marital-Data/maritalStatus	maritalStatus	eCH-0011:maritalStatusType	Nouvel état civil
eCH-0020:delivery/partnership/maritalInfo/marital-Data/dateOfMaritalStatus	marriageDate	xs:date	Date de la saisie du partenariat
eCH-0020:delivery/partnership/extension	isPartnerCH	xs:boolean	Le partenaire est-il un citoyen suisse ?

Tableau 64 : champs de données utilisés pour un partenariat enregistré, eCH-0020v3.0

Élément	Abréviation	Type de données	Description
eCH-0020:delivery/partnership/partnershipPerson/personIdentification/OtherPersonId/personId	zemisNumber	eCH-0044:personIdType	Numéro SYMIC de la personne en partenariat
eCH-0020:delivery/partnership/partnershipPerson/personIdentification/dateOfBirth	dateOfBirth	eCH-0044:datePartiallyKnownType	Date de naissance de la personne
eCH-0020:delivery/partnership/maritalStatus	maritalStatus	eCH-0020:maritalStatusType	Nouvel état civil
eCH-0020:delivery/partnership/dateOfMaritalStatus	marriageDate	xs:date	Date de la saisie du partenariat
eCH-0020:delivery/partnership/extension	isPartnerCH	xs:boolean	Le partenaire est-il un citoyen suisse ?

Tableau 65 : champs de données utilisés pour un partenariat enregistré, eCH-0020v2.3

Code de statut	Input	Action
PI-1080	(i1) = reportingMunicipalityHeader, (i2) = taaa_identitaet.polit_gemeinde_cd	QN
PI-1100	(i1) = taan_an_identitaet.anag_persstat_cd	QN
PI-1210	(i1) = marriageDate	QN
PI-1280	(i1) = isPartnerCH	QN

Tableau 66 : règles de validation pour un partenariat enregistré avec étrangers

Les modifications ci-après de la base de données SYMIC sont effectuées si tous les tests ont été passés avec succès.

- L'identité principale de la personne est modifiée comme suit :
 - *taaa_identitaet.zivilstand_cd* = 10
 - *taan_an_identitaet.ehegatte_ch_jn_cd* = *isPartnerCH*
- Vue d'ensemble de l'événement

5.5.4.6 Partenariat dissous en raison d'un décès ou d'une déclaration d'absence

Cet événement ne peut être annoncé que pour une personne en partenariat enregistré.

Événement eCH-0020 utilisé : eCH-0020:eventMaritalStatusPartner (eCH-0058:header/subMessageType = 10)

Description de l'événement : saisie d'une séparation en raison du décès ou d'une déclaration d'absence du partenaire.

Type d'annonce : annonce initiale (eCH-0058:header/action = 1)

Conditions : *maritalStatus* doit être 7 (partenariat dissous) et *abolitionType* doit être disponible.

Distinction : *abolitionType* indique le motif de la séparation :

- a) 4 (en raison du décès) -> partenariat dissous en raison d'un décès
- b) 3 (en raison d'une déclaration d'absence) -> partenariat dissous en raison d'une déclaration d'absence

Dernière mutation d'affaire LEtr : 1303

Élément	Abréviation	Type de données	Description
eCH-0020:delivery/marital-StatusPartner/marital-StatusPartnerPerson/otherPersonId/personId	zemisNumber	eCH-0044:personIdType	Numéro SYMIC de la personne qui se sépare
eCH-0020:delivery/maritalStatusPartner/maritalStatusPartnerPerson/dateOfBirth	dateOfBirth	eCH-0044:datePartiallyKnownType	Date de naissance de la personne
eCH-0020:delivery/maritalStatusPartner/marital-Data/maritalStatus	maritalStatus	eCH-0011:maritalStatusType	Nouvel état civil
eCH-0020:delivery/marital-StatusPartner/marital-Data/cancelationReason	abolitionType	eCH-0011:partnershipAbolitionType	Motif de la dissolution
eCH-0020:delivery/maritalStatusPartner/marital-Data/dateOfMaritalStatus	separation-Date	xs:date	Date du décès/de la déclaration d'absence

Tableau 67 : champs de données utilisés pour un partenariat dissous, eCH-0020v3.0

Élément	Abréviation	Type de données	Description
eCH-0020:delivery/marital-StatusPartner/marital-StatusPartnerPerson/personIdentification/OtherPersonId/personId	zemisNumber	eCH-0044:personIdType	Numéro SYMIC de la personne qui se sépare
eCH-0020:delivery/marital-StatusPartner/marital-StatusPartnerPerson/personIdentification/dateOfBirth	dateOfBirth	eCH-0044:datePartiallyKnownType	Date de naissance de la personne
eCH-0020:delivery/maritalStatusPartner/maritalStatus	maritalStatus	eCH-0020:maritalStatusType	Nouvel état civil
eCH-0020:delivery/maritalStatusPartner/partnershipAbolition	abolitionType	eCH-0020:partnershipAbolitionType	Motif de la dissolution
eCH-0020:delivery/maritalStatusPartner/dateOfMaritalStatus	separation-Date	xs:date	Date du décès/de la déclaration d'absence

Tableau 68 : champs de données utilisés pour un partenariat dissous, eCH-0020v2.3

Code de statut	Input	Action
PI-1080	(i1) = reportingMunicipalityHeader, (i2) = taaa_identitaet.polit_gemeinde_cd	QN
PI-1100	(i1) = taan_an_identitaet.anag_persstat_cd	QN
PI-1222	(i1) = taan_aufenthalt.anag_ausl_kat_cd, (i2) = tarf_nation_bs.eg_staet (selektiert via taaa_identitaet.nationalitaet_cd)	QN
PI-1230	(i1) = separationDate	QN

Tableau 69 : règles de validation pour un partenariat dissous

Les modifications ci-après de la base de données SYMIC sont effectuées si tous les tests ont été passés avec succès.

- L'identité principale de la personne est modifiée comme suit :
 - *taaa_identitaet.zivilstand_cd* =
 - a) 12 (en raison d'un décès)
 - b) 14 (en raison d'une déclaration d'absence)
 - *taan_an_identitaet.ehegatte_nationalitaet_cd* = NULL
 - *taan_an_identitaet.ehegatte_ch_jn_cd* = N
- Vue d'ensemble de l'événement

5.5.4.7 Partenariat dissous juridiquement

Cet événement ne peut être annoncé que pour une personne en partenariat enregistré.

Événement eCH-0020 utilisé : eCH-0020:eventUndoPartnership (eCH-0058:header/sub-MessageType = 37)

Description de l'événement : saisie d'un partenariat dissous juridiquement

Type d'annonce : annonce initiale (eCH-0058:header/action = 1)

Conditions : *maritalStatus* doit être 7 (partenariat dissous) et *abolitionType* doit être 1 (partenariat dissous juridiquement).

Dernière mutation d'affaire LEtr : 1303

Élément	Abréviation	Type de données	Description
eCH-0020:delivery/undo-Partnership/undoPartnershipPerson/otherPersonId/personId	zemisNumber	eCH-0044:personIdType	Numéro SYMIC de la personne qui se sépare
eCH-0020:delivery/undo-Partnership /undoPartnershipPerson/dateOfBirth	dateOfBirth	eCH-0044:datePartiallyKnownType	Date de naissance de la personne
eCH-0020:delivery/undo-Partnership/marital-Data/cancelationReason	abolitionType	eCH-0011:partnershipAbolitionType	Type de séparation
eCH-0020:delivery/undo-Partnership/marital-Data/dateOfMaritalStatus	separation-Date	xs:date	Date de la séparation

Tableau 70 : champs de données utilisés pour un partenariat dissous juridiquement, eCH-0020v3.0

Élément	Abréviation	Type de données	Description
eCH-0020:delivery/undo-Partnership/undoPartnershipPerson/personIdentification/OtherPersonId/personId	zemisNumber	eCH-0044:personIdType	Numéro SYMIC de la personne qui se sépare
eCH-0020:delivery/undo-Partnership/undoPartnershipPerson/personIdentification/dateOfBirth	dateOfBirth	eCH-0044:datePartiallyKnownType	Date de naissance de la personne
eCH-0020:delivery/undoPartnership/partnerShipAbolition	cancelationReason	eCH-0020:partnerShipAbolitionType	Type de séparation
eCH-0020:delivery/undoPartnership/dateOfMaritalStatus	separation-Date	xs:date	Date de la séparation

Tableau 71 : champs de données utilisés pour un partenariat dissous juridiquement, eCH-0020v2.3

Code de statut	Input	Action
PI-1080	(i1) = reportingMunicipalityHeader, (i2) = taaa_identitaet.polit_gemeinde_cd	QN
PI-1100	(i1) = taan_an_identitaet.anag_persstat_cd	QN
PI-1222	(i1) = taan_aufenthalt.anag_ausl_kat_cd, (i2) = tarf_nation_bs.eg_staet (selektiert via taaa_identitaet.nationalitaet_cd)	QN
PI-1230	(i1) = separationDate	QN

Tableau 72 : règles de validation pour un partenariat dissous juridiquement

Les modifications ci-après de la base de données SYMIC sont effectuées si tous les tests ont été passés avec succès.

- L'identité principale de la personne est modifiée comme suit :
 - *taaa_identitaet.zivilstand_cd* = 11
 - *taan_an_identitaet.ehegatte_nationalitaet_cd* = NULL
 - *taan_an_identitaet.ehegatte_ch_jn_cd* = N
- Vue d'ensemble de l'événement

5.5.5 Annonce d'un décès

5.5.5.1 Décès

Événement eCH-0020 utilisé : eCH-0020:eventDeath (eCH-0058:header/subMessageType = 2)

Description de l'événement : saisie du décès d'une personne. La date de décès doit se situer dans le passé.

Type d'annonce : annonce initiale (eCH-0058:header/action = 1)

Conditions : aucune

Dernière mutation d'affaire LEtr : 1305

Élément	Abréviation	Type de données	Description
eCH-0020:delivery/death/deathPerson//otherPersonId/personId	zemisNumber	eCH-0044:personIdType	Numéro SYMIC de la personne qui est décédée
eCH-0020:delivery/death/deathPerson//dateOfBirth	dateOfBirth	eCH-0044:datePartiallyKnownType	Date de naissance de la personne
eCH-0020:delivery/death/deathData/deathPeriod/dateFrom	dateOfDeath	xs:date	Date du décès

Tableau 73 : champs de données utilisés pour un décès, eCH-0020v3.0

Élément	Abréviation	Type de données	Description
eCH-0020:delivery/death/deathPerson/personIdentification/OtherPersonId/personId	zemisNumber	eCH-0044:personIdType	Numéro SYMIC de la personne qui est décédée
eCH-0020:delivery/death/deathPerson/personIdentification/dateOfBirth	dateOfBirth	eCH-0044:datePartiallyKnownType	Date de naissance de la personne
eCH-0020:delivery/death/dateOfDeath	dateOfDeath	xs:date	Date du décès

Tableau 74 : champs de données utilisés pour un décès, eCH-0020v2.3

Code de statut	Input	Action
PI-1080	(i1) = reportingMunicipalityHeader, (i2) = taaa_identitaet.polit_gemeinde_cd	QN
PI-1100	(i1) = taan_an_identitaet.anag_persstat_cd	QN
PI-1240	(i1) = dateOfDeath	QN

Tableau 75 : règles de validation pour un décès

Les modifications ci-après de la base de données SYMIC sont effectuées si tous les tests ont été passés avec succès.

- Modifier l'identité LEtr :
 - *taan_an_identitaet.anag_persstat_cd* = 4
 - *taan_an_identitaet.anag_persstat_seit_dat* = *dateOfDeath*
 - Établir l'historique de l'autorisation
 - Fermer l'adresse avec *dateOfDeath*.
 - Fermer relations de travail, s'il en existe des valides à la date, avec *dateOfDeath*.
- Le titre de séjour de la personne devient non valable avec le sous-statut Décédé.
- Vue d'ensemble de l'événement

5.5.5.2 Correction de la date du décès

Événement eCH-0020 utilisé : eCH-0020v3.0: eventCorrectDeathData/ eCH-0020v2.3:eventCorrectDateOfDeath (eCH-0058:header/subMessageType = 59)

Description de l'événement : correction de la date de décès d'une personne. La date de décès doit se situer dans le passé.

Type d'annonce : annonce initiale (eCH-0058:header/action = 1)

Conditions : aucune

Dernière mutation d'affaire LEtr : 1305

Élément	Abréviation	Type de données	Description
eCH-0020:delivery/correctDeathData/correctDeathDataPerson/otherPersonId/personId	zemisNumber	eCH-0044:personIdType	Numéro SYMIC de la personne qui est décédée
eCH-0020:delivery/correctDeathData/correctDeathDataPerson/dateOfBirth	dateOfBirth	eCH-0044:datePartiallyKnownType	Date de naissance de la personne
eCH-0020:delivery/correctDeathData/deathData/deathPeriod/dateFrom	dateOfDeath	xs:date	Date corrigée du décès

Tableau 76 : champs de données utilisés pour correction date de décès, eCH-0020v3.0

Élément	Abréviation	Type de données	Description
eCH-0020:delivery/correctDateOfDeath/correctDateOfDeathPerson/personIdentification/OtherPersonId/personId	zemisNumber	eCH-0044:personIdType	Numéro SYMIC de la personne qui est décédée
eCH-0020:delivery/correctDateOfDeath/correctDateOfDeathPerson/personIdentification/dateOfBirth	dateOfBirth	eCH-0044:datePartiallyKnownType	Date de naissance de la personne
eCH-0020:delivery/correctDateOfDeath/dateOfDeath	dateOfDeath	xs:date	Date corrigée du décès

Tableau 77 : champs de données utilisés pour la correction de la date de décès, eCH-0020v2.3

Code de statut	Input	Action
PI-1080	(i1) = reportingMunicipalityHeader, (i2) = taaa_identitaet.polit_gemeinde_cd	QN
PI-1240	(i1) = dateOfDeath	QN
PI-1250	(i1) = taan_an_identitaet.anag_persstat_cd	QN

Tableau 78 : règles de validation pour la correction de la date de décès

Les modifications ci-après de la base de données SYMIC sont effectuées si tous les tests ont été passés avec succès.

- Modifier l'identité LEtr :
 - *taan_an_identitaet.anag_persstat_seit_dat = dateOfDeath*
- Vue d'ensemble de l'événement

5.5.5.3 Annuler une erreur de décès

Événement eCH-0020 utilisé : eCH-0020:eventDeath (eCH-0058:header/subMessageType = 2)

Description de l'événement : réactivation d'une personne qui a été annoncée par erreur comme décédée

Type d'annonce : annonce d'annulation (eCH-0058:header/action = 3)

Conditions : aucune

Dernière mutation d'affaire LEtr : 1305

Élément	Abréviation	Type de données	Description
eCH-0020:delivery/death/deathPerson//otherPersonId/personId	zemisNumber	eCH-0044:personIdType	Numéro SYMIC de la personne pour laquelle l'erreur de décès doit être annulée.
eCH-0020:delivery/death/deathPerson//dateOfBirth	dateOfBirth	eCH-0044:datePartiallyKnownType	Date de naissance de la personne
eCH-0020:delivery/death/deathData/deathPeriod/dateFrom	dateOfDeath	xs:date	Date du décès

Tableau 79 : champs de données utilisés pour annuler une erreur de décès, eCH-0020v3.0

Élément	Abréviation	Type de données	Description
eCH-0020:delivery/death/deathPerson/personIdentification/OtherPersonId/personId	zemisNumber	eCH-0044:personIdType	Numéro SYMIC de la personne pour laquelle l'erreur de décès doit être annulée.
eCH-0020:delivery/death/deathPerson/personIdentification/dateOfBirth	dateOfBirth	eCH-0044:datePartiallyKnownType	Date de naissance de la personne
eCH-0020:delivery/death/dateOfDeath	dateOfDeath	xs:date	Date du décès

Tableau 80 : champs de données utilisés pour annuler une erreur de décès, eCH-0020v2.3

Code de statut	Input	Action
PI-1080	(i1) = reportingMunicipalityHeader, (i2) = taaa_identitaet.polit_gemeinde_cd	QN
PI-1250	(i1) = taan an_identitaet.anag_persstat_cd	QN

Code de statut	Input	Action
PI-1260	(i1) = taaa_person.einr_entscheid_jn_cd	QN

Tableau 81 : règles de validation pour annuler une erreur de décès

Les modifications ci-après de la base de données SYMIC sont effectuées si tous les tests ont été passés avec succès.

- Modifier l'identité LEtr :
 - *taan_an_identitaet.anag_persstat_cd = 0*
 - *taan_an_identitaet.anag_persstat_seit_dat = letztes Bewilligung- seit-Datum*
 - Réactivation du titre de séjour de la personne sur le statut valide et le sous-statut doit être supprimé.
- Vue d'ensemble de l'événement
- Réactiver le titre de séjour
- Réactiver les dernières adresses valides relatives au titre de séjour (valable jusqu'à effacement)
- Réactiver la dernière relation de travail valide relative au titre de séjour (valable jusqu'à effacement)
- Vue d'ensemble LEtr : définir le changement de commune de domicile sur le dernier jour du mois précédent et modifier le texte sur réactivation

5.6 Annonce de quittance

Les annonces initiales et les annonces d'annulation avec modifications de personnes qui sont envoyées par les services administratifs à SYMIC sont contrôlées quant à leur exactitude par le système SYMIC. Cf. à ce propos le chapitre 5.4. La validation d'une annonce de modifications peut aboutir aux résultats suivants :

- *Validation réussie* : si toutes les règles de validation contrôlées pour l'événement correspondant sont paramétrées sur *true* pour l'évaluation, la modification est enregistrée dans SYMIC et une quittance positive est envoyée au service administratif avec le code de statut *PI-9910*. Si la modification est déjà enregistrée dans SYMIC, une autre quittance positive, avec le code de statut *PI-9900*, est envoyée au service administratif.
- *Validation non réussie* : si une modification ne peut pas être effectuée en raison d'une règle de validation paramétrée sur *false* pour l'évaluation, une quittance métier négative est générée et renvoyée au service administratif annonceur. Le code de statut correspond dans ce cadre à celui de la règle de validation (*PI-xxxx* dans le tableau ci-après). Les règles de validation qui déclenchent une quittance négative si elles sont paramétrées sur *false* pour l'évaluation sont signalées dans les tableaux correspondants des événements métier par l'« action » = « QN ». Le service administratif doit pouvoir traiter la quittance négative et, si nécessaire, envoyer une nouvelle annonce corrigée.
- *Traitement manuel nécessaire* : s'il est impossible de déterminer, compte tenu d'une règle de validation paramétrée sur *false* pour l'évaluation, si une modification peut être effectuée, un collaborateur du SEM doit traiter manuellement l'annonce de modification. Les règles de validation qui déclenchent un traitement manuel si elles sont paramétrées sur *false* pour l'évaluation sont signalées dans les tableaux correspondants des événements métier par l'« action » = « TM ». Cela signifie qu'une quittance positive est tout d'abord renvoyée au service administratif avec le code de statut *PI-9930* qui informe qu'un traitement manuel est nécessaire. L'affaire n'est pas encore close avec cette annonce de quittance positive (mais le service administratif ne doit rien entreprendre d'autre jusqu'à ce qu'il reçoive la prochaine annonce de quittance concernant cette personne).

Dès que le traitement au SEM a été effectué via l'interface de SYMIC, une autre quittance est générée qui peut être positive ou négative en fonction du traitement. L'une des actions suivantes peut être effectuée au SEM :

- *accepter* pour approuver la modification afin qu'elle soit validée une autre fois. Le service administratif reçoit une annonce de quittance positive avec le code de statut *PI-9940* si une règle de validation n'est pas encore paramétrée sur *false* pour l'évaluation (p. ex. si entre-temps les données de la personne ont été modifiées).
 - *rejeter* si la modification n'est plus nécessaire (p. ex. parce qu'entre-temps elle a déjà été effectuée en ligne dans SYMIC). Le service administratif reçoit à cet effet une annonce de quittance positive avec le *code de statut PI-9950*.
 - *renvoyer* au service administratif parce que la modification n'est plus possible en raison de modifications de données dans SYMIC ou parce que la qualité des données est insatisfaisante. La personne en charge du traitement au SEM peut saisir une brève communication à destination du service administratif qui est visible dans la quittance. Le service administratif reçoit une annonce de quittance négative avec le *code de statut PI-9920* et peut à nouveau demander la modification.
- *Événement invalide* : si un événement invalide a été envoyé, une quittance négative avec le code de statut *PI-9960* est envoyée au service administratif. C'est le cas lorsqu'un événement avec une configuration invalide n'est pas pris en charge conformément aux spécifications, comme p. ex. une « annonce d'annulation mariage » (action = 3, subMessageType = 4).

Les tableaux ci-après présentent les annonces de quittance métier possibles et montrent quand et quelle quittance renvoyer au service administratif. L'astérisque * signifie que cela correspond à la règle de validation qui a été paramétrée sur *false* pour l'évaluation (cf. Annexe D.8).

Code de statut	Description	Message de statut long	Message de statut court	Annonce de quittance
PI-xxxx*	Au moins une des règles de validation qui déclenchent une quittance négative a été paramétrée sur <i>false</i> pour l'évaluation	Conformément à la règle de validation qui a été paramétrée sur <i>false</i> pour l'évaluation *		Annonce de quittance négative
PI-9900	Toutes les règles de validation ont été paramétrées sur <i>true</i> pour l'évaluation et l'événement annoncé a déjà été enregistré à l'identique dans SYMIC.	L'événement a déjà été saisi par ailleurs dans SYMIC.	Événement déjà présent	Annonce de quittance positive
PI-9910	Toutes les règles de validation ont été paramétrées sur <i>true</i> pour l'évaluation.	L'annonce a été reçue et l'événement a été enregistré avec succès dans le système SYMIC.	Événement enregistré avec succès	Annonce de quittance positive
PI-9920	Renvoyer pour un traitement manuel	Le collaborateur du SEM explique le problème dans un court texte.		Annonce de quittance négative
PI-9930	Le traitement manuel a été déclenché parce qu'au moins une des règles de validation le déclenchant a été paramétrée sur <i>false</i> pour l'évaluation, et toutes les autres sur <i>true</i>	Annonce reçue avec succès et transmise pour traitement manuel.	Traitement manuel (TM)	Annonce de quittance positive
PI-9940	Accepter pour traitement manuel	L'événement a été importé avec succès dans	Importation réussie	Annonce de

Code de statut	Description	Message de statut long	Message de statut court	Annonce de quittance
		le système SYMIC.		quittance positive
PI-9950	Rejeter pour traitement manuel	SYMIC dispose des mêmes données ou de données plus récentes concernant cet événement.	SYMIC plus récent	Annonce de quittance positive
PI-9960	Les événements de cette configuration ne sont pas pris en charge par SYMIC.	L'événement n'est pas pris en charge par SYMIC	Événement non pris en charge	Annonce de quittance négative

Tableau 82 : annonces de quittance possibles lors de l'importation

(*) Conformément à la règle de validation qui a été paramétrée sur *false* pour l'évaluation (cf. Tableau 101 : liste des règles de validation lors de l'importation des données personnelles)

Nombre de règles de validation non satisfaites avec l'« action = QN »	Nombre de règles de validation non satisfaites avec l'« action = QP »	Action de traitement manuel	Type d'annonce de quittance
= 0	= 0	-	Annonce de quittance positive
> 0	-	-	Annonce de quittance négative
= 0	> 0	Avant de procéder au traitement manuel (TM), une annonce de quittance positive est déjà renvoyée.	Annonce de quittance positive
= 0	> 0	Accepter (cf. chapitre 2.3.2) → Le service administratif a envoyé des données correctes et plus récentes que SYMIC	Annonce de quittance positive
= 0	> 0	Rejeter (cf. chapitre 2.3.2) → SYMIC a des données similaires ou plus récentes que le service administratif	Annonce de quittance positive
= 0	> 0	Renvoyer (cf. chapitre 2.3.2) → Le service administratif doit renvoyer de meilleures données	Annonce de quittance négative

Tableau 83 : à quel moment renvoyer quelle annonce de quittance au service administratif

5.6.1 Modèle de données

L'annonce de quittance est composée d'un en-tête d'annonce (*header*, cf. chapitre 3.2) et d'un rapport de statut (report). Le rapport de statut contient un code de statut et une description du statut.

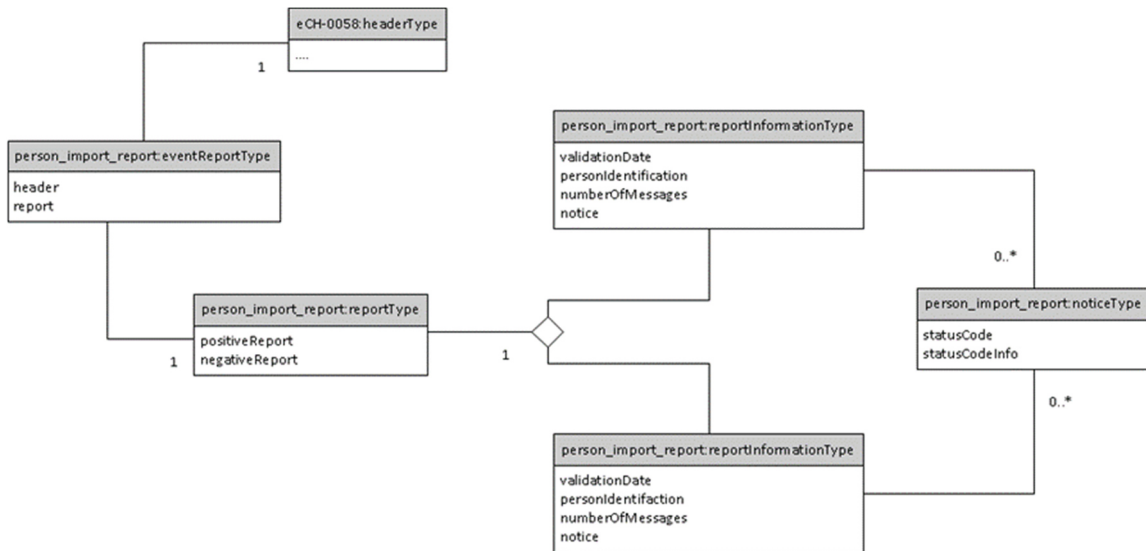


Figure 14 : modèle de données de l'annonce de quittance pour les annonces d'importation des données personnelles (défini dans le schéma de rapport d'importation des données personnelles)

5.6.2 Description des champs de données

Élément		Description	Type de données	Card.
choose	positiveReport	Si la demande d'importation des données personnelles a pu être traitée avec succès, une quittance positive est générée.	person_import_report:reportInformationType	1
	negativeReport	Si la demande d'importation des données personnelles n'a pas pu être traitée avec succès, une quittance négative est générée.	person_import_report:reportInformationType	1

Tableau 84 : person_import_report:eventReport/reportType

Élément	Description	Type de données	Card.
validationDate	Date à laquelle la demande a été validée	xs:dateTime	1
personIdentification	Contient des informations sur la personne qui a été importée avec succès.	business:personIdentificationType	0-1
numberOfMessages	Nombre d'annonces de statut	xs:integer	1
notice	Contient des informations détaillées sur l'importation (est utilisé pour les annonces qui ont dû être traitées manuellement dans SYMIC)	person_import_report:noticeType	0-n

Tableau 85 : person_import_report:eventReport/report/positiveReport

Élément	Description	Type de données	Card.
validationDate	Date à laquelle la demande a été validée	xs:dateTime	1
personIdentification	Contient des informations sur la personne pour laquelle une erreur est survenue	business:personIdentificationType	0-1
numberOfMessages	Nombre d'annonces de statut	xs:integer	1
notice	Contient les informations d'erreurs détaillées	person_import_report:noticeType	0-n

Tableau 86 : person_import_report:eventReport/report/negativeReport

Élément	Description	Type de données	Card.
StatusCode	Code d'erreur/code de statut	base:string25Type	1
StatusCodeInfo	Décrit le type de l'erreur/d'état	base:languageSpecificStringType	1

Tableau 87 : person_import_report:eventReport/report/negativeReport/noticeType

5.7 Diagrammes des séquences

Les cinq prochaines figures présentent les diagrammes de séquences, sur la couche annonces, pour l'importation des données personnelles qui ont été envoyées depuis les services administratifs au système SYMIC. La couche sedex n'y est pas représentée (messages sedex et quittances sedex) car cette couche est transparente pour les annonces sous-jacentes (concept de l'architecture par couches) :

- La Figure 15 présente le cas dans lequel le service administratif a compressé, dans une annonce initiale, un événement métier (décès) présentant une bonne qualité de données.
- La Figure 16 présente le scénario dans lequel une annonce d'annulation a été envoyée en réponse à une annonce initiale adressée précédemment.
- La Figure 17 présente le scénario dans lequel la qualité des données livrées de l'annonce initiale n'est pas suffisante. Le service administratif doit par conséquent envoyer une nouvelle fois des données de meilleure qualité.
- La Figure 18 présente le scénario dans lequel l'annonce initiale doit être traitée manuellement au SEM et le collaborateur accepte l'événement livré et en alimente la base de données SYMIC.
- La Figure 19 présente le scénario dans lequel l'annonce initiale doit être traitée manuellement au SEM, l'événement livré a été refusé et le service administratif doit par conséquent renvoyer des données rectifiées.
 1. Le service administratif crée et envoie soit une annonce initiale qui contient un événement métier qui a été enregistré par ce service administratif soit une annonce d'annulation qui doit annuler une annonce initiale envoyée précédemment.
 2. Une fois que le système SYMIC a reçu l'annonce initiale/annonce d'annulation, il vérifie la qualité des données de l'annonce. Cela signifie qu'il contrôle si l'annonce correspond au schéma XML associé pour le valider et si les données d'affaires envoyées sont cohérentes, etc. Cf. également les règles de validation au chapitre 5.4.
 3. On distingue trois cas :
 - a. Si la qualité des données n'est pas suffisante, une annonce de quittance négative qui contient des données supplémentaires sur ces erreurs est envoyée au service administratif.
 - b. Si les données sont conformes, l'événement métier ou la correction est enregistré/e de manière permanente dans la base de données SYMIC et une annonce de quittance positive est envoyée au service administratif.
 - c. S'il n'est pas possible de décider automatiquement si les données doivent être importées dans SYMIC, l'annonce est transmise au SEM pour traitement manuel. Le service administratif en est informé au moyen d'une annonce de quittance positive. Le collaborateur du SEM décide alors si l'annonce doit être
 - i. refusée (c.-à-d. qu'une annonce de quittance négative est envoyée avec des informations sur le problème survenu)
 - ii. rejetée (c.-à-d. qu'une annonce de quittance positive est envoyée au service administratif, qui indique que l'événement livré est déjà présent dans SYMIC) ou
 - iii. acceptée (c.-à-d. qu'une annonce de quittance est envoyée au service administratif qui indique que l'événement livré a été importé avec succès dans SYMIC)
 4. Si le service administratif reçoit une annonce de quittance négative, il doit, en fonc-

tion de l'annonce d'erreur, renvoyer l'événement métier comme nouvelle annonce initiale/annonce d'annulation avec une qualité de données améliorée. Cette opération peut être renouvelée jusqu'à ce que le service administratif envoie des données d'une qualité suffisante ou que le nombre de répétitions dépasse un certain seuil. Dans ce cas, le service administratif doit soit prendre contact avec le SEM soit saisir manuellement les données via SYMIC Online.

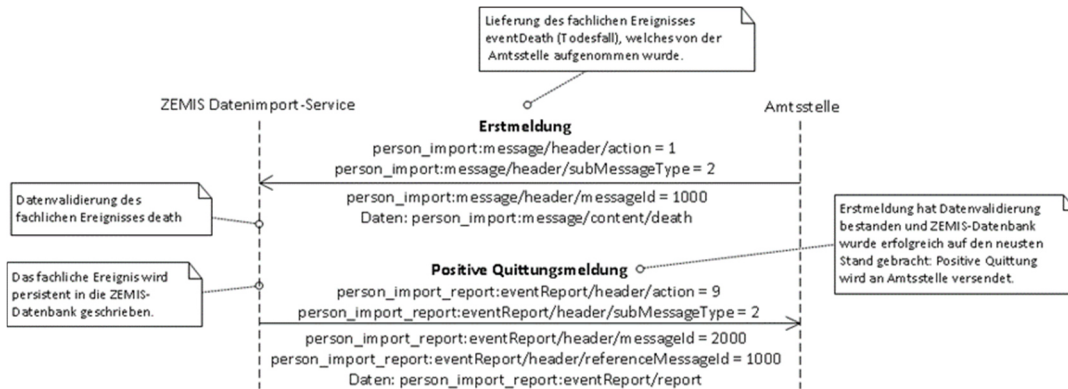


Figure 15 : diagramme de séquences pour l'importation des données personnelles au moyen de l'annonce initiale, si la qualité des données livrées est conforme

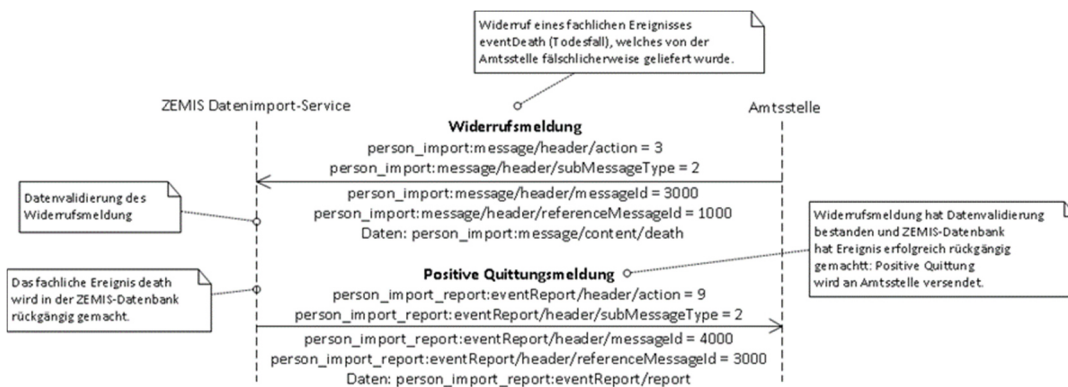


Figure 16 : diagramme de séquences pour l'importation des données personnelles au moyen de l'annonce d'annulation, si la qualité des données livrées est conforme. La figure présente l'annonce d'annulation en réponse à l'annonce initiale de la Figure 15.

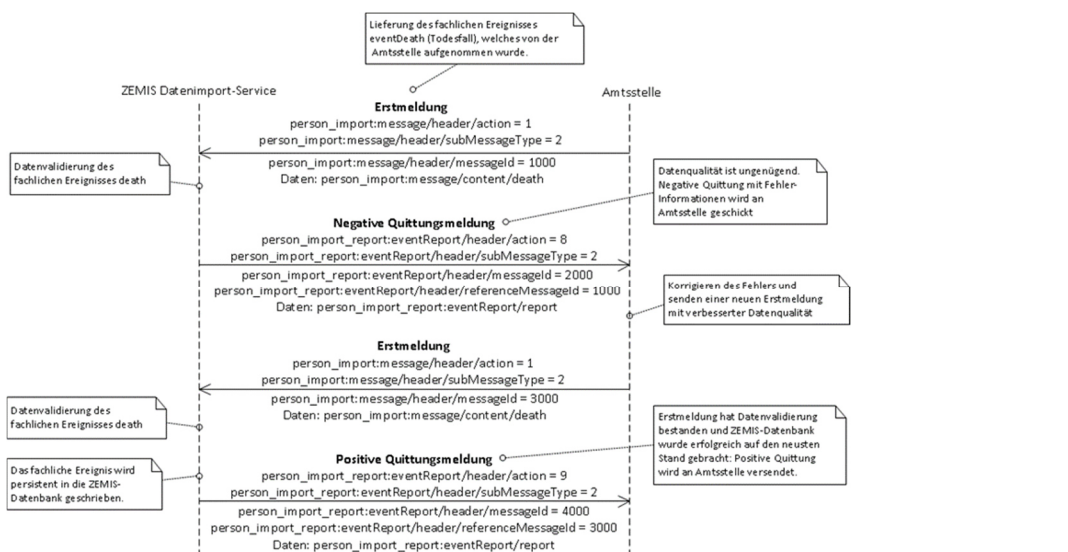


Figure 17 : diagramme de séquences pour l'importation des données personnelles si la qualité des données livrées est insuffisante (mais n'a pas dû être traitée manuellement) et qu'il faut renvoyer une annonce initiale rectifiée.

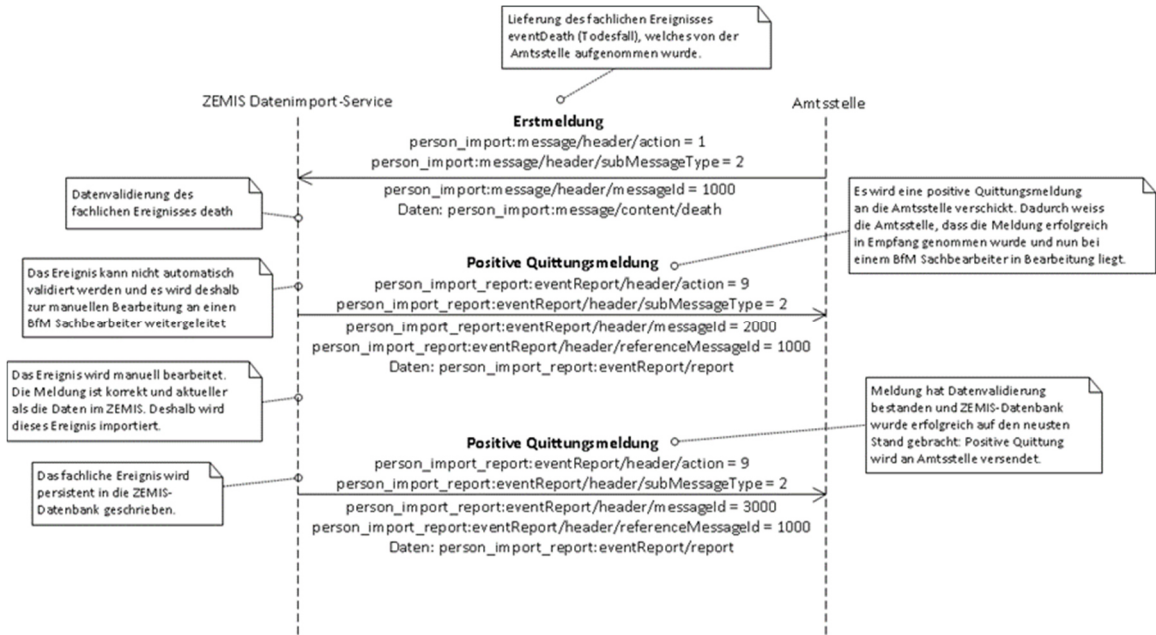


Figure 18 : diagramme de séquences pour l'importation des données personnelles si l'annonce a dû être traitée manuellement et a été acceptée par le collaborateur

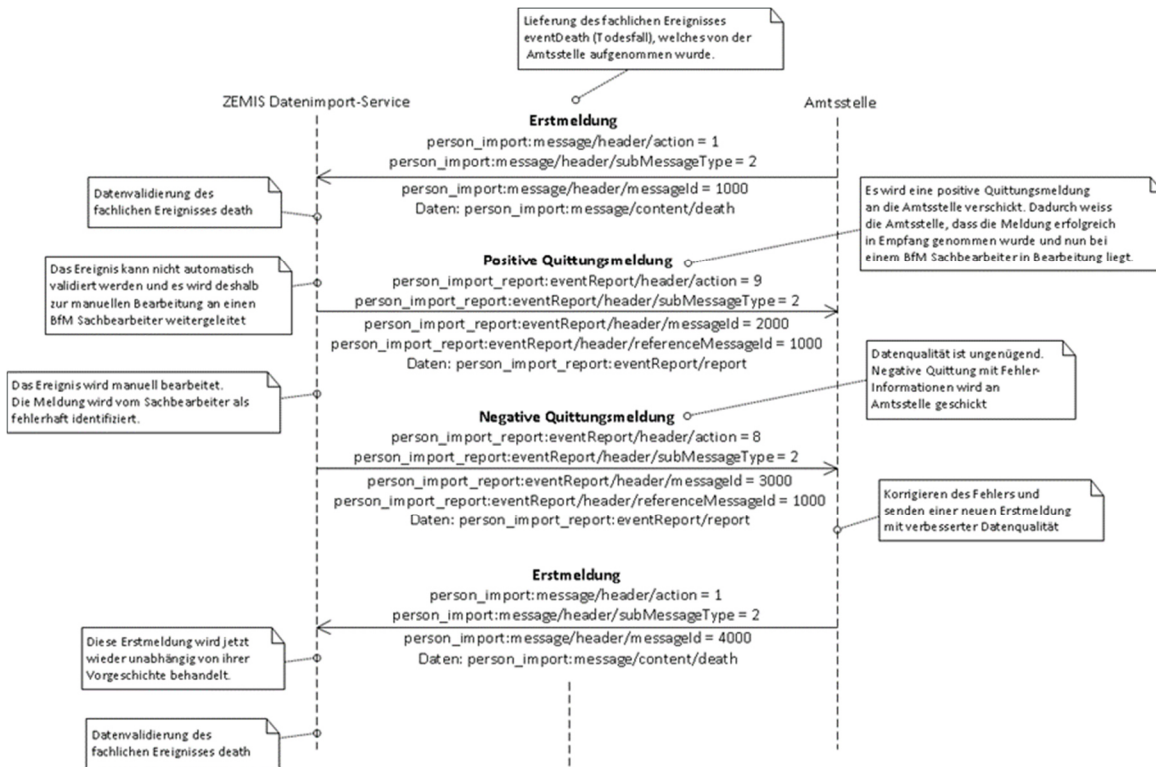


Figure 19 : diagramme de séquences pour l'importation des données personnelles si l'annonce a dû être traitée manuellement et a été refusée par le collaborateur.

Annexe A : Terminologie

A.1 Abréviations

Abréviation	Signification
Services administratifs	Concept désignant les parties impliquées qui échangent des données par le biais de sedex avec le système SYMIC, p. ex. divers cantons.
sedex	sedex (secure data exchange) est une plate-forme mise à disposition par l'OFS qui permet l'échange asynchrone et sécurisé de données (avec cryptage et authentification).
OFS	Office fédéral de la statistique
OFIT	Office fédéral de l'informatique et de la télécommunication
SYMIC	Système d'information central sur la migration
XSD	XML Schema Definition
XML	Extensible Markup Language

Tableau 88 : abréviations

Annexe B : Liste des types de messages pris en charge

Les types de messages pris en charge par le service des données personnelles et du registre des entreprises sont présentés dans les lignes des tableaux ci-après. Il faut lire les tableaux de la manière suivante :

- *eCH-0058:header/messageType*: cette colonne contient le *type de message* du message. Le *type de message* définit la fonction d'un paquet de données et est contenu à la fois dans l'en-tête d'annonce (cf. chapitre 3.2) et dans l'enveloppe sedex. Les entrées de cette colonne sont provisoires et peuvent être modifiées ultérieurement.
- *eCH-0058:header/subMessageType*: cette colonne contient le type de sous-message. Ce champ permet d'affiner le type de message à des fins métier. Le champ est contenu dans l'en-tête d'annonce (cf. chapitre 3.2).
- *eCH-0058:header/action*: cette colonne contient le but de l'échange d'annonces pour ce message spécifique. Le champ est contenu dans l'en-tête d'annonce (cf. chapitre 3.2).
- *Schéma des données métier* : cette colonne spécifie le schéma XML sur la base duquel les données métier du message sont formatées.
- *Expéditeur/destinataire* : cette colonne spécifie l'expéditeur et le destinataire du message.

B.1 Exportation des données personnelles

eCH-0058:header/messageType	eCH-0058:header/subMessageType	eCH-0058:header/action	Schéma des données métier	Expéditeur
				Destinataire
20106	1 (eventDataRequestPerson)	5 (annonce de demande)	person_export	Service administratif SYMIC
20106	2 (eventBaseDeliveryPerson)	6 (annonce de livraison)	person_export	SYMIC Service administratif
20106	1 (eventDataRequestPerson)	8 (quittance négative)	person_export	SYMIC Service administratif

Tableau 89 : liste des types de messages pris en charge lors de l'exportation des données personnelles

B.2 Exportation des données des réfugiés

eCH-0058:header/messageType	eCH-0058:header/subMessageType	eCH-0058:header/action	Schéma des données métier	Expéditeur
				Destinataire
20107	1 (eventDataRequestRefugee)	5 (annonce de demande)	refugee_export	Service administratif SYMIC
20107	2 (eventBaseDeliveryRefugee)	6 (annonce de livraison)	refugee_export	SYMIC Service administratif
20107	1 (eventDataRequestRefugee)	8 (quittance négative)	refugee_export	SYMIC Service administratif

Tableau 90 : liste des types de messages pris en charge lors de l'exportation des données des réfugiés

B.3 Exportation des données du registre des entreprises

eCH-0058:header/messageType	eCH-0058:header/subMessageType	eCH-0058:header/action	Schéma des données métier	Expéditeur
				Destinataire
20108	1 (eventDataRequestCompany)	5 (annonce de demande)	company_export	Service administratif SYMIC
20108	2 (eventBaseDeliveryCompany)	6 (annonce de livraison)	company_export	SYMIC Service administratif
20108	1 (eventDataRequestCompany)	8 (quittance négative)	company_export	SYMIC Service administratif

Tableau 91 : liste des types de messages pris en charge lors de l'exportation des données du registre des entreprises

B.4 Importation des données personnelles

eCH-0058:header/messageType	eCH-0058:header/subMessageType	eCH-0058:header/action	Schéma des données métier	Expéditeur
				Destinataire
20104	2 (eCH-0020:event-Death)	1 (annonce initiale)	eCH-0020	Service administratif SYMIC
20104	4 (eCH-0020:event-Marriage)	1 (annonce initiale)	eCH-0020	Service administratif SYMIC
20104	8 (eCH-0020:event-Divorce)	1 (annonce initiale)	eCH-0020	Service administratif SYMIC
20104	10 (eCH-0020:event-MaritalStatusPartner)	1 (annonce initiale)	eCH-0020	Service administratif SYMIC
20104	18 (eCH-0020:event-MoveIn)	1 (annonce initiale)	eCH-0020	Service administratif SYMIC
20104	19 (eCH-0020:event-MoveOut)	1 (annonce initiale)	eCH-0020	Service administratif SYMIC
20104	20 (eCH-0020:event-Move)	1 (annonce initiale)	eCH-0020	Service administratif SYMIC
20104	36 (eCH-0020:event-Partnership)	1 (annonce initiale)	eCH-0020	Service administratif SYMIC
20104	37 (eCH-0020:event-UndoPartnership)	1 (annonce initiale)	eCH-0020	Service administratif SYMIC
20104	59 (eCH-0020v3.0:eventCorectDeathData)	1 (annonce initiale)	eCH-0020	Service administratif

eCH-0058:header/messageType	eCH-0058:header/subMessageType	eCH-0058:header/action	Schéma des données métier	Expéditeur
				Destinataire
	59 (eCH-0020v2.3:eventCorrectDateOfDeath)			SYMIC
20104	2 (eCH-0020:event-Death)	3 (annonce d'annulation)	eCH-0020	Service administratif SYMIC
20104	19 (eCH-0020:event-MoveOut)	3 (annonce d'annulation)	eCH-0020	Service administratif SYMIC
20105	2, 4, 6, 8, 10, 18, 19, 20, 36 ou 59	8 (quittance négative)	person_import_report	SYMIC Service administratif
20105	2, 4, 6, 8, 10, 18, 19, 20, 36 ou 59	9 (quittance positive)	person_import_report	SYMIC Service administratif

Tableau 92 : liste des types de messages pris en charge lors de l'importation des données personnelles

Annexe C : Exemples

C.1 Ordre de traitement des annonces d'importation des données personnelles

Comme mentionné au chapitre 3.1.2, les annonces qui sont compressées dans un fichier ZIP par les services administratifs sont traitées par ordre alphanumérique des noms de fichiers des annonces. Cela ne garantit toutefois pas que les fichiers ZIP soient traités dans le même ordre dans SYMIC que celui dans lequel ils ont été envoyés par le service administratif.

L'exemple suivant montre que l'ordre des annonces peut jouer un rôle et qu'il peut par conséquent être nécessaire que le service administratif compresse les annonces dans un fichier ZIP. On part du scénario suivant :

- La personne étrangère a habité jusqu'au 31.5.2012 dans la commune de Bülach située dans le canton de Zurich.
- La personne étrangère a habité à partir du 1.6.2012 dans la commune de Dietikon située dans le canton de Zurich.
- La personne étrangère s'est mariée à l'étranger le 10.5.2012 avec une étrangère (mais ne l'a pas encore annoncé).

La personne étrangère annonce à présent le 1.6.2012 à la commune de Dietikon que son adresse de domicile est à Dietikon à compter du 1.6.2012 et qu'elle s'est mariée à l'étranger. La commune de Dietikon envoie alors deux annonces initiales (via le canton) à SYMIC :

1. Arrivée depuis une commune d'un même canton : eCH-0020:eventMoveIn (cf. chapitre 5.5.1)
2. Mariage avec une étrangère : eCH-0020:eventMariage (cf. chapitre 5.5.4.1)

Si ces deux annonces n'ont pas été compressées dans un fichier zip, il est possible que l'annonce « Mariage avec une étrangère » arrive avant dans SYMIC bien qu'elle ait été envoyée comme deuxième annonce.

Si l'annonce « Mariage avec une étrangère » arrive et est traitée effectivement en premier dans SYMIC, une erreur survient lors de la validation (cf. chapitre 5.5.4.1) car la commune qui effectue l'annonce (c.-à-d. Dietikon) n'est pas la même que la commune de domicile (c.-à-d. Bülach) qui est enregistrée dans SYMIC. Cela signifie que l'annonce « Mariage avec une étrangère » est rejetée par SYMIC et qu'une annonce de quittance négative est envoyée au service administratif. L'annonce « Arrivée » est néanmoins ensuite importée sans problème par SYMIC.

En revanche, si l'annonce « Arrivée » est traitée dans SYMIC en premier, l'adresse de domicile est alors définie dans SYMIC comme étant à Dietikon et l'annonce suivante « Mariage avec une étrangère » respecte les règles de validation étant donné que la commune de domicile (c.-à-d. Dietikon) est désormais conforme à la commune qui effectue l'annonce (c'est-à-dire Dietikon).

☞ *Si l'annonce « Mariage avec une étrangère » est traitée dans SYMIC en premier et rejetée (l'annonce « Arrivée » est toutefois ensuite importée avec succès), le service administratif peut simplement renvoyer à SYMIC le jour suivant la même annonce « Mariage avec une étrangère ». L'adresse de domicile ayant été changée, l'annonce satisfait aux règles de validation et SYMIC peut importer ce mariage. Cela signifie que si le service administratif envoie les annonces dans un mauvais ordre, les conséquences ne sont pas dramatiques (c.-à-d. que les données ne sont pas corrompues dans SYMIC) étant donné*

que le service administratif peut renvoyer simplement le jour suivant l'annonce erronée et que SYMIC peut alors importer l'annonce avec succès.

C.2 Importation des données personnelles

L'importation des données personnelles doit également être lancée par le service administratif. Un exemple pratique est présenté ci-après. Le Tableau 93 présente les annonces que le service administratif envoie à SYMIC via sedex. Le Tableau 94 présente les annonces que SYMIC renvoie comme réponse au service administratif. Les messages d'un tableau sont compressés dans le même fichier zip (fichiers de données utiles sedex).

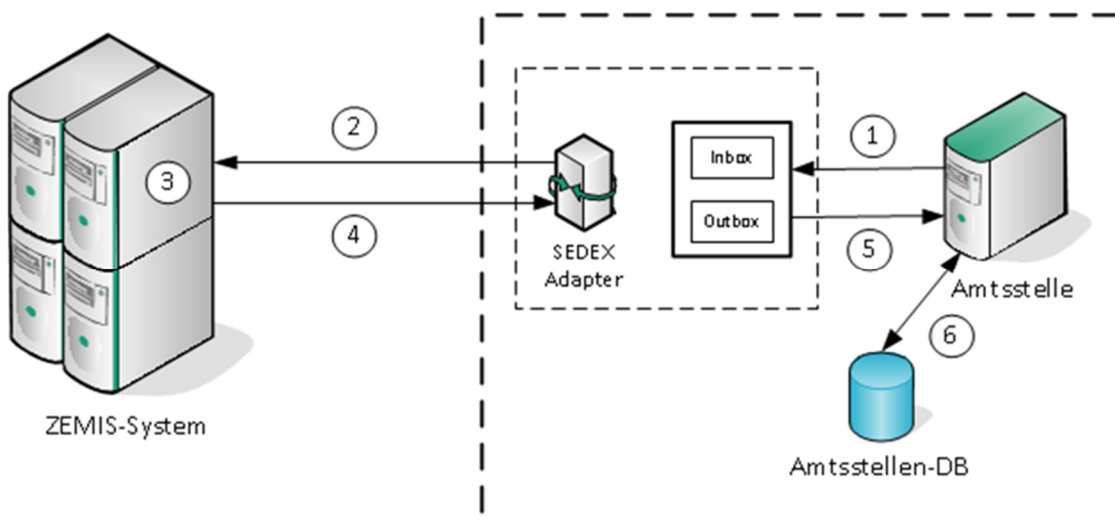


Figure 20 : flux de données lors de l'utilisation du service des données personnelles et du registre des entreprises SYMIC par un service administratif

La procédure relative au service d'importation des données personnelles est la suivante pour un service administratif :

1. Le service administratif compresse plusieurs événements métier et annonces d'annulation concernant des données personnelles (codées comme fichiers XML) dans un fichier ZIP (fichier des données utiles sedex). Les informations concernant le destinataire et le contenu des données du fichier zip sont sauvegardées dans un fichier XML (fichier d'enveloppe sedex). Ces deux fichiers sont déplacés dans le dossier Outbox de l'adaptateur sedex local du service administratif.
2. L'adaptateur sedex du service administratif envoie ces données authentifiées et cryptées au système SYMIC.
3. Le système SYMIC traite les données reçues et génère des annonces de quittance correspondantes. Un fichier ZIP est créé (cf. également Tableau 94) et renvoyé via sedex au service administratif.
4. L'adaptateur sedex du service administratif place les fichiers des données utiles sedex reçues et les fichiers d'enveloppe sedex dans la boîte de réception Inbox du service administratif.
5. Le service administratif décompresse le fichier ZIP et détermine au moyen du fichier d'enveloppe sedex le schéma XML sur la base duquel les annonces dans le fichier des données utiles sont formatées.
6. Le service administratif traite les annonces reçues :
 - a. L'annonce de quittance positive en réponse à l'annonce initiale M_1 clôt ce cas.
 - b. La quittance négative en réponse à l'annonce initiale M_2 est traitée de la manière suivante : le service administratif génère une nouvelle fois une annonce initiale pour le mariage, laquelle est cette fois validée en la confrontant au schéma XML correspondant, et envoie l'annonce au système SYMIC comme partie d'un

fichier des données utiles sedex.

- c. La quittance positive en réponse à l'annonce d'annulation M_3 est traitée de la manière suivante : le service administratif sait maintenant que ce cas n'est pas clos. Dès que le collaborateur du SEM a fini de traiter le cas (cela peut durer plusieurs jours), le service administratif recevra une annonce de quittance positive ou négative. S'il s'agit d'une annonce de quittance positive, ce cas est clos.
- d. La quittance négative en réponse à l'annonce initiale M_5 est traitée de la manière suivante : le départ a déjà été saisi dans la base de données SYMIC (p. ex. par un service des migrations). L'adresse de domicile n'est par conséquent plus dans le service administratif qui a annoncé l'événement. Pour régler définitivement la question, le service administratif doit interroger SYMIC pour consulter les données de cette personne (au moyen du service d'exportation des données personnelles). Si la personne a une adresse de domicile dans une autre commune du même canton selon SYMIC, l'annonce « Départ dans un autre canton » semble être fausse. Si le service administratif est toutefois sûr que ses données sont correctes (et que celles de SYMIC sont fausses), il peut directement entrer lui-même l'événement via SYMIC Online.

☞ *Aucune annonce de quittance n'a (encore) été envoyée au service administratif en réponse à l'annonce initiale M_4. Plusieurs raisons sont possibles :*

- 1. Le service des données personnelles et du registre des entreprises n'a pas encore traité l'annonce initiale pour des raisons techniques. L'annonce sera traitée ultérieurement et une annonce de quittance positive ou négative sera envoyée (p. ex. le jour suivant).
- 2. L'annonce initiale a été perdue (p. ex. à la suite d'une panne du système SYMIC). Si le service administratif n'a pas reçu d'annonce de quittance après sept jours, il doit renvoyer cette annonce initiale (voir également Annexe D.1).

Nom du fichier	Type d'annonce	Schéma XML	Contenu	MessageID
message1.xml	Annonce initiale	Schéma d'importation des données personnelles (eCH-0020)	Annonce d'un événement métier : changement de commune au sein du canton pour une personne étrangère P1 relevant de ce service administratif.	M_1
message2.xml	Annonce initiale	Schéma d'importation des données personnelles (eCH-0020)	Annonce d'un événement métier : mariage d'une personne étrangère P1 relevant de ce service administratif avec un étranger.	M_2
message3.xml	Annonce d'annulation	Schéma d'importation des données personnelles (eCH-0020)	Rejet d'un événement métier livré précédemment : décès d'une personne étrangère P2 relevant de ce service administratif.	M_3
message4.xml	Annonce initiale	Schéma d'importation des données personnelles (eCH-0020)	Annonce d'un événement métier : départ à l'étranger d'une personne étrangère P3 relevant de ce service administratif.	M_4
message5.xml	Annonce initiale	Schéma d'importation des données personnelles (eCH-0020)	Annonce d'un événement métier : départ dans un autre canton d'une personne étrangère P4 relevant de ce service administratif.	M_5

Tableau 93 : annonces envoyées par le service administratif au système SYMIC. Les cinq annonces sont compressées dans un fichier ZIP (fichier des données utiles sedex)

Nom du fichier	Type d'annonce	Schéma XML	Contenu	ID de référence
report1.xml	Annonce de quittance positive	Schéma de rapport des données personnelles (person_import_report)	Date à laquelle la demande a été validée et informations relatives à la personne qui a été importée avec succès.	M_1
report2.xml	Annonce de quittance négative	Schéma de rapport des données personnelles (person_import_report)	Date à laquelle la demande a été validée et informations relatives à la personne qui n'a pas pu être importée avec succès. Informations sur les erreurs survenues : le fichier XML n'a pas été validé par rapport au schéma XML correspondant.	M_2
report3.xml	Annonce de quittance positive	Schéma de rapport des données personnelles (person_import_report)	Date à laquelle la demande a été validée et informations relatives à la personne. Il est par ailleurs indiqué que l'annonce M_3 est désormais traitée par un collaborateur du SEM et que plusieurs jours peuvent être nécessaires avant que l'événement ne soit importé dans SYMIC.	M_3
report4.xml	Annonce de quittance négative	Schéma de rapport des données personnelles (person_import_report)	Date à laquelle la demande a été validée et informations relatives à la personne qui n'a pas pu être importée avec succès. Informations sur les erreurs survenues : la personne n'a pas d'adresse de domicile dans le service administratif qui a envoyé l'annonce.	M_5

Tableau 94 : annonces de quittance envoyées par le système SYMIC au service administratif. Les quatre annonces sont compressées dans un fichier ZIP (fichier des données utiles sedex)

Annexe D : Règles de validation

La présente annexe contient les codes de statut générés par le service des données personnelles et du registre des entreprises et envoyés aux services administratifs. La liste des codes de statut pourra être étendue dans une prochaine version de ce document.

Les règles de validation sont toujours formulées sous forme de questions. Si la réponse est « oui », la règle est alors considérée comme satisfaite. Si la réponse est « non », les données n'ont pas passé la validation. Dans ce cas, une annonce de quittance négative est générée avec une annonce d'erreur.

Si la règle de validation demande si un champ est « valide », cela est toujours par rapport à la spécification de ce champ.

Voir le chapitre 5.4.3 pour une description des valeurs possibles de la colonne « Action ».

D.1 Traitement des erreurs par le service administratif

Les services administratifs reçoivent de SYMIC des annonces de quittances positives, des annonces de quittances négatives ou des annonces de livraison en réponse à une annonce initiale, une annonce de demande ou une annonce d'annulation. Les services administratifs peuvent ensuite déterminer la procédure à suivre sur la base de ces annonces reçues. Si le service administratif reçoit par exemple une annonce de quittance négative avec le code de statut A-1100 (cf. Annexe D.2), il doit alors renvoyer l'annonce sous une forme corrigée, c.-à-d. conforme au schéma XML.

Les directives ci-après peuvent être suivies lors du traitement des erreurs par les services administratifs :

- Si le service administratif reçoit une annonce de quittance positive en réponse à une annonce, il ne doit rien entreprendre.
- Si le service administratif reçoit une annonce de quittance négative en réponse à une annonce, il doit alors vérifier au moyen des codes de statut la nature du problème et, le cas échéant, envoyer à SYMIC une annonce avec une qualité de données rectifiée.
- Si le service administratif ne reçoit pas d'annonce de quittance ou d'annonce de livraison sous sept jours en réponse à une annonce, il doit alors renvoyer à SYMIC l'annonce sous la même forme.
- Si le service administratif a envoyé plusieurs fois sans succès le même événement lors de l'importation des données personnelles (c.-à-d. réception de quittances négatives), il doit alors enregistrer cet événement manuellement via SYMIC Online (ou prendre contact avec un collaborateur du SEM).

D.2 Traitement par SYMIC des annonces reçues

Le tableau ci-après présente la procédure du service des données personnelles et du registre des entreprises lors du traitement des annonces reçues. Les paramètres référencés *messageId* et *messageType* correspondent aux champs *eCH-0090:messageId* et *eCH-0090:messageType* du message sedex reçu. La première colonne vérifie si le fichier XML traité a été reçu dans un fichier ZIP, la deuxième colonne si le fichier XML a été formaté conformément au schéma. La troisième colonne vérifie si l'en-tête d'annonce eCH-0058 et les données du fichier XML sont valides, la quatrième colonne si le champ *eCH-0058:header/messageId* peut être lu depuis l'en-tête d'annonce (si le fichier XML n'est pas conforme

au schéma, on tentera de lire ce champ au moyen d'un analyseur syntaxique (parseur propre).

Dans fichier ZIP ?	XML valide ?	Données et en-tête valides ?	eCH-0058:header/messageId lisible ?	Autre action
Oui	Oui	Oui	Oui	Service d'importation : annonce de quittance positive (eCH-0058:header/action = 9) , eCH-0090:messageClass = 0 Services d'exportation : annonce de livraison (eCH-0058:header/action = 6), eCH-0090:messageClass = 1
			Non	-
		Non	Oui	Annonce de quittance négative (eCH-0058:header/action = 8) , eCH-0090:messageClass = 0
			Non	-
	Non	Oui	Oui	-
			Non	-
		Non	Oui	Annonce de quittance négative (eCH-0058:header/action = 8) , eCH-0090:messageClass = 0
			Non	Annonce d'erreur sedex eCH-0090:messageClass = 3, eCH-0090:referenceMessageld = messageld, eCH-0090:messageType = messageType. Le fichier des données utiles sedex est à cet effet simplement une copie du fichier des données utiles sedex reçu, décompressé et erroné (c.-à-d. le fichier XML erroné).
Non	Oui	Oui	Oui	Service d'importation : annonce de quittance positive (eCH-0058:header/action = 9) , eCH-0090:messageClass = 0 Services d'exportation : annonce de livraison (eCH-0058:header/action = 6), eCH-0090:messageClass = 1
			Non	-
		Non	Oui	Annonce de quittance négative (eCH-0058:header/action = 8) , eCH-0090:messageClass = 0
			Non	-
	Non	Oui	Oui	-
			Non	-
		Non	Oui	Annonce de quittance négative (eCH-0058:header/action = 8) , eCH-0090:messageClass = 0
			Non	Annonce d'erreur sedex eCH-0090:messageClass = 3, eCH-0090:referenceMessageld = messageld, eCH-0090:messageType = messageType. Le fichier des données utiles sedex est à cet effet simplement une copie du fichier des données utiles sedex reçu erroné.

Tableau 95 : traitement des annonces reçues

Si le fichier ZIP reçu ne peut pas être décompressé, une annonce d'erreur sedex (eCH-0090:messageClass = 3) est renvoyée au service administratif avec comme référence eCH-0090:referenceMessageld = messageld. Le fichier des données utiles correspondant est à cet effet une copie du fichier ZIP invalide reçu.

D.3 Règles de validation générales

Les codes de statut du tableau ci-après résultent d'une vérification générale à laquelle sont soumises toutes les annonces entrantes.

Code de statut	Règle de validation	Message de statut long	Message de statut court	Action
A-1000	Le système SYMIC est-il exempt de problèmes techniques ?	Le système SYMIC n'a pas pu traiter l'annonce pour des raisons techniques et le service administratif doit renvoyer l'annonce.	Problèmes techniques	QN
A-1100	Le fichier XML importé est-il formaté conformément au schéma XML défini ?	Le fichier XML n'est pas formaté conformément au schéma XML défini.	XML invalide	QN
A-1200	Le fichier ZIP importé a-t-il pu être décompressé ?	Le fichier zip n'a pas pu être décompressé.	ZIP invalide	QN
A-1300	Le fichier XML contient-il une version de schéma valide ?	La version de schéma utilisée n'est pas prise en charge ou aucune version de schéma n'est disponible dans le fichier XML.	Version de schéma invalide	QN

Tableau 96 : code de statuts généraux valables pour toutes les annonces que les services administratifs envoient à SYMIC

☞ *Afin d'éviter une annonce d'erreur avec le statut A-1100, les services administratifs devraient valider les fichiers XML qu'ils envoient en les confrontant au schéma XML correspondant. Le fichier XML ne devrait être envoyé qu'une fois cette validation effectuée.*

D.4 Règles de validation pour l'en-tête d'annonce

Code de statut	Règle de validation	Message de statut long	Message de statut court	Action
H-1000	Le code d'action (eCH-0058:header/action) est-il valide pour ce type de message (eCH-0058:header/messageType) ?	Le code d'action dans l'en-tête d'annonce est invalide.	Code d'action invalide	QN
H-1001	Le code d'action (eCH-0058:header/action) est-il présent ?	Pas de code d'action présent dans l'en-tête d'annonce.	Code d'action absent	QN
H-1002	Le type de message dans l'en-tête (eCH-0058:header/messageType) correspond-il au type de message dans l'en-tête eCH-0090 ?	Le type de message dans l'en-tête eCH-0058 et eCH-0090 n'est pas identique.	Type de message incompatible	QN
H-1003	Le type de message (eCH-0058:header/messageType) est-il présent ?	Pas de type de message présent dans l'en-tête d'annonce.	Type de message absent	QN
H-1004	Le service administratif est-il habilité pour ce type de message (eCH-0058:header/messageType) ?	Le service administratif n'est pas habilité à envoyer à SYMIC des annonces de ce type de message.	Type de message non permis	QN
H-1005	L'expéditeur est-il habilité à envoyer une annonce avec ce type de sous-message (eCH-0058:header/subMessageType) ?	L'expéditeur n'est pas habilité à envoyer une annonce avec ce type de sous-message.	Type de sous-message non permis	QN
H-1006	L'ID de l'expéditeur est-il valable (eCH-0058:header/senderId) ?	L'ID de l'expéditeur dans l'en-tête d'annonce n'est pas valable.	ID de l'expéditeur non valable	QN
H-1007	L'ID du destinataire (eCH-0058:header/recipientId) est-il valable ?	L'ID du destinataire dans l'en-tête d'annonce n'est pas valable.	ID du destinataire non valable	QN

Code de statut	Règle de validation	Message de statut long	Message de statut court	Action
H-1008	L'ID du destinataire (eCH-0058:header/recipientId) est-il présent ?	Pas d'ID du destinataire présent dans l'en-tête d'annonce.	ID du destinataire absent	QN
H-1009	L'identificateur univoque de la personne responsable en charge de l'affaire chez l'expéditeur (eCH-0058:header/declarationLocalReference) est-il présent ?	Pas d'identificateur univoque de la personne responsable en charge de l'affaire chez l'expéditeur.	Le collaborateur du service administratif n'est pas indiqué	QN
H-1010	L'ID de l'expéditeur (eCH-0090:senderId) est-il identique dans l'enveloppe eCH-0090 au ID de l'expéditeur (eCH-0058:header/senderId) dans l'en-tête eCH-0058 ?	L'ID de l'expéditeur n'est pas identique dans l'enveloppe eCH-0090 au ID de l'expéditeur dans l'en-tête eCH-0058.	IDs de l'expéditeur non compatibles	QN
H-1011	Si le testDeliveryFlag (eCH-0058:header/testDeliveryFlag) est paramétré sur true, l'ID du destinataire (eCH-0058:header/recipientId) est-il une adresse test/d'intégration (préfixe « T ») ?	L'ID du destinataire dans l'en-tête d'annonce est une adresse productive alors qu'un message test a été envoyé.	Message test envoyé à production	QN

Tableau 97 : codes de statut pouvant survenir lors de la validation de l'en-tête d'annonce

D.5 Règles de validation pour l'exportation des données personnelles

Le tableau ci-après présente l'ensemble des codes de statut pouvant apparaître lors de la validation d'une annonce de demande de données personnelles envoyée par un service administratif.

Code de statut	Règle de validation	Message de statut long	Message de statut court	Action
PE-1000	A-t-il été possible d'exporter au moins l'une des personnes demandées de la base de données SYMIC ?	SYMIC n'a pas pu exporter les données personnelles en raison de problèmes métier.	Problèmes métier	QN
PE-1001	La date de début (person_export:content/dataRequestPerson/startDate) est-elle située avant la date de traitement dans SYMIC ?	La date de début doit se situer dans le passé.	Date de début dans le futur	QN
PE-1002	La date de début (person_export:content/dataRequestPerson/startDate) est-elle située au max. 30 jours avant la date de traitement dans SYMIC ?	La date de début ne doit pas se situer plus de 30 jours dans le passé.	Date de début trop tôt	QN

Tableau 98 : codes de statut lors de l'exportation des données personnelles

D.6 Règles de validation pour l'exportation des données des réfugiés

Le tableau ci-après présente l'ensemble des codes de statut pouvant apparaître lors de la validation d'une annonce de demande de données des réfugiés envoyée par un service administratif.

Code de statut	Règle de validation	Message de statut long	Message de statut court	Action
RE-1001	A-t-il été possible d'exporter au moins l'un des réfugiés demandés de la base de données SYMIC ?	SYMIC n'a pas pu exporter les données des réfugiés en raison de problèmes métier.	Problèmes métier	QN
RE-1002	A-t-il été possible d'exporter le réfugié demandé de la base de données SYMIC ?	Les données de la base de données SYMIC sont incohérentes, raison pour laquelle le réfugié n'a pas pu être exporté.	Données incohérentes dans SYMIC	QN
RE-1003	La date de début (refugee_export:content/dataRequestRefugee/startDate) est-elle située avant la date de traitement dans SYMIC ?	La date de début doit se situer dans le passé.	Date de début dans le futur	QN
RE-1004	La date de fin (refugee_export:content/dataRequestRefugee/endDate) est-elle située après la date de début (refugee_export:content/dataRequestRefugee/startDate) ?	La date de fin doit se situer après la date de début.	Date de début après date de fin	QN
RE-1005	Y a-t-il des réfugiés enregistrés dans la base de données SYMIC avec les numéros SYMIC indiqués ?	Il n'existe aucun réfugié dans la base de données SYMIC avec les numéros SYMIC indiqués.	Numéros SYMIC invalides	QN
RE-1006	Y a-t-il au moins un chiffre de contrôle des numéros SYMIC transmis valide ?	Tous les chiffres de contrôle des numéros SYMIC sont invalides.	Chiffres de contrôle invalides	QN
RE-1007	La liste des cantons contient-elle uniquement des entrées valides (refugee_export:content/dataRequestRefugee/canton) ?	Un code de canton invalide a été utilisé.	Code de canton invalide	QN

Tableau 99 : codes de statut lors de l'exportation des données des réfugiés

D.7 Règles de validation pour l'exportation des données du registre des entreprises

Le tableau ci-après présente l'ensemble des codes de statut pouvant apparaître lors de la validation d'une annonce de demande de données du registre des entreprises envoyée par un service administratif.

Code de statut	Règle de validation	Message de statut long	Message de statut court	Action
CE-1000	A-t-il été possible d'exporter au moins l'une des entreprises demandées de la base de données SYMIC ?	SYMIC n'a pas pu exporter les données du registre des entreprises en raison de problèmes métier.	Problèmes métier	QN
CE-1001	Existe-t-il une entreprise avec ce numéro d'entreprise SYMIC (company_export:content/dataRequestCompany/requestedCompany) dans la base de données SYMIC ?	Il n'existe pas d'entreprise avec ce numéro d'entreprise SYMIC dans la base de données SYMIC.	Numéro d'entreprise non valable	QN
CE-1002	Y a-t-il au moins un chiffre de contrôle des entreprises	Tous les chiffres de contrôle des entreprises sont invalides.	Chiffres de contrôle invalides	QN

Code de statut	Règle de validation	Message de statut long	Message de statut court	Action
	transmises valide ?			
CE-1003	La date de début (company_export:content/dataRequestCompany/startDate) est-elle située avant la date de traitement dans SYMIC ?	La date de début doit se situer dans le passé.	Date de début dans le futur	QN
CE-1004	La date de début (company_export:content/dataRequestCompany/startDate) est-elle située au max. 30 jours avant la date de traitement dans SYMIC ?	La date de début ne doit pas se situer plus de 30 jours dans le passé.	Date de début trop tôt	QN

Tableau 100 : codes de statut lors de l'exportation des données du registre des entreprises

D.8 Règles de validation pour l'importation des données personnelles

Le tableau ci-après présente la liste complète des règles de validation pour l'importation des données personnelles, avec les codes de statut correspondants. En fonction de l'événement transmis, une autre partie des règles de validation est exécutée (cf. chapitre 5.4 et 5.5). Les valeurs pour les variables (i1), (i2) et (i3) qui apparaissent dans le tableau sont définies pour chaque événement dans les chapitres correspondants. Les règles de validation sont toujours formulées de sorte à être considérées comme satisfaites si l'on y répond par « oui ». La colonne « Message de statut long » contient le texte qui est envoyé aux services administratifs s'il a été répondu « non » à la règle de validation.

Code de statut	Règle de validation	Message de statut long	Message de statut court
PI-1000	Le chiffre de contrôle SYMIC de la personne est compatible avec le numéro SYMIC (i1)	Le chiffre de contrôle du numéro SYMIC n'est pas correct.	Chiffre de contrôle non valable
PI-1010	Il existe une personne avec le numéro SYMIC (i1) de cette personne dans la base de données SYMIC	Il n'existe personne avec ce numéro SYMIC dans la base de données SYMIC.	Numéro SYMIC non valable
PI-1020	La date de naissance (i1) de la personne est identique avec la date de naissance dans SYMIC (i2). Si seuls le mois et l'année de naissance ou seulement l'année de naissance ont été envoyés, seules ces valeurs sont comparées.	La date de naissance de la personne ne correspond pas à la date de naissance de la personne dans SYMIC.	Date de naissance non valable
PI-1030	La personne n'est pas bloquée ((i1) = N ou (i2) = N ou (i3) = N) dans SYMIC	La personne est bloquée dans SYMIC.	Personne bloquée
PI-1040	La personne n'est pas transmise ((i1) = N) dans SYMIC	La personne est transmise dans SYMIC.	Personne transmise
PI-1050	Il n'existe aucune mesure d'éloignement active, suspendue ou reportée pour la personne ((i1) <> 1 ou 3) et ((i2) <> 1 ou 4) et ((i3) <> 1)	Il existe une mesure d'éloignement dans SYMIC pour cette personne	Personne avec mesure d'éloignement (interdiction d'entrée, renvoi ou expulsion pénale)
PI-1060	La nouvelle commune politique compétente (i1) est située dans le même canton que l'ancienne commune politique compétente (enregistrée jusqu'à présent dans	La nouvelle adresse de domicile n'est pas située dans le même canton que l'ancienne adresse de domicile.	Cantons de domicile différents

Code de statut	Règle de validation	Message de statut long	Message de statut court
	SYMIC (i2))		
PI-1070	La nouvelle commune politique compétente (i1) est différente de l'ancienne commune politique compétente (i2) (enregistrée jusqu'à présent dans SYMIC)	La nouvelle adresse de domicile est située dans la même commune que l'ancienne adresse de domicile.	Communes de domicile identiques
PI-1080	La commune qui effectue l'annonce (i1) est identique à la commune politique actuelle (i2)	La commune qui effectue l'annonce n'est pas identique à la commune politique actuelle de la personne.	Commune qui effectue l'annonce non valable
PI-1090	La personne n'est pas un frontalier actif ((i1) <>G)	La personne est un frontalier sans domicile en Suisse.	La personne est un frontalier.
PI-1100	La personne a un statut actif selon LSEE ((i1) = 0)	La personne n'est pas active dans SYMIC.	Personne inactive
PI-1110	La date du changement de lieu de domicile (i1) est située après ou le même jour que la date « valable dès le » actuelle de l'adresse de domicile dans SYMIC (i2)	SYMIC contient une adresse de domicile plus récente pour la personne que l'adresse importée.	Adresse de domicile obsolète
PI-1120	La date d'annonce du déménagement (i1) est située plus tard que la dernière date de modification de l'adresse de domicile dans SYMIC (i2)	SYMIC contient probablement une adresse de domicile plus récente pour la personne que l'adresse importée.	Adresse de domicile non claire
PI-1130	Il n'y a pas de départ de la catégorie 21, 22, 23, 24, 25 ou 26 ((i1) <> 21, 22, 23, 24, 25, 26)	La personne a déjà enregistré un départ.	Départ déjà existant
PI-1131	Il n'y a pas de départ de la catégorie 21, 23, 24, 25 ou 26 ((i1) <> 21, 23, 24, 25, 26)	La personne a déjà enregistré un départ.	Départ déjà existant
PI-1132	Condition préalable : l'élément optionnel hasCheckedOut doit être présent. Si cet élément n'est pas présent, la plausibilité ne peut pas être menée à bien. Il n'y a pas de départ avec annonce de départ personnelle = oui (i1 <> true) et objectif inconnu = oui (i2 <> unknown).	Départ non valable : annonce de départ personnelle = oui et objectif inconnu du départ = oui	Combinaison de départ non valable
PI-1140	La date de changement de lieu de domicile (i1) n'est pas plus ancienne de 6 mois ou située plus de 3 mois dans le futur à partir de la date de traitement.	Changement de lieu de domicile situé plus de 6 mois dans le passé ou plus de 3 mois dans le futur.	Date de changement de lieu de domicile non valable
PI-1160	L'adresse (i1) est valable (c.-à-d. la commune de domicile existe, etc.)	Les données d'adresse ne sont pas valables	Données d'adresse non valables
PI-1170	Le nouveau titre de séjour n'a pas le statut (i1) : données mises à disposition (2), données retirées (4), carte en production (5), annulation en suspens – canton (8) ou annulation en suspens – SEM (9)	Départ impossible car le titre de séjour se trouve en cours de production.	Titre de séjour en production
PI-1180	Code de remarque ((i1) <> 12) maintien de l'autorisation non disponible	Départ impossible pour cause de maintien de l'autorisation	Maintien de l'autorisation disponible
PI-1190	Permis échu	Le permis de cette personne est échu	Permis échu
PI-1200	La personne a un départ (i1)	La personne n'a pas enregistré de départ qui peut être annulé.	Pas de départ disponible

Code de statut	Règle de validation	Message de statut long	Message de statut court
PI-1210	La date de mariage (i1) est située avant la date de traitement dans SYMIC	La date de mariage se situe dans le futur.	Date de mariage dans le futur
PI-1220	La catégorie de titre de séjour (i1) est C	La modification d'état civil doit être notifiée au canton car la catégorie de titre de séjour n'est pas C	Catégorie de titre de séjour non valable
PI-1224	L'attribut EG_STAAT (i1) est J (CE) ou E (AELE)	La modification d'état civil doit être notifiée au canton car la personne n'est pas citoyenne de l'UE ou de l'AELE.	Pas citoyen UE ou AELE
PI-1222	L'attribut EG_STAAT (i1) est J (UE) ou E (AELE) ou la catégorie de titre de séjour (i2) est C	La modification d'état civil doit être notifiée au canton car la catégorie de titre de séjour n'est pas C ou la personne n'est pas citoyenne de l'UE ou de l'AELE.	Catégorie de titre de séjour non valable ou pas citoyen UE ou AELE
PI-1223	Le code d'admission (i1) de l'autorisation n'est pas pour les musiciens ((i1) <> 1312, 1328, 1397, 1522, 1523, 8541, 9103)	La personne a une autorisation comme musicien.	Code d'admission non valable
PI-1230	La date de séparation (i1) est située avant la date de traitement dans SYMIC	La date de séparation se situe dans le futur.	Date de séparation dans le futur
PI-1240	La date du décès (i1) est située avant la date de traitement dans SYMIC	La date de décès se situe dans le futur et ne peut pas encore être enregistrée.	Date de décès dans le futur
PI-1250	Le statut LEtr ((i1) = 4) est décédé	Le statut de la personne n'est pas décédé.	Personne non décédée
PI-1260	Il n'y a pas de décision d'entrée active ((i1) = N)	La personne ne peut pas être réactivée car il y a une décision d'entrée.	Décision d'entrée existante
PI-1270	La commune qui effectue l'annonce (i1) est la même que celle qui a envoyé l'événement (i2)	La commune qui effectue l'annonce n'est pas la même que celle qui a envoyé le message.	Commune expéditrice non valable
PI-1280	L'information (i1) à propos de la nationalité suisse ou non du partenaire a été livrée	L'information à propos de la nationalité suisse ou non du partenaire n'a pas été livrée	Nationalité du partenaire non disponible
PI-1290	Il n'existe pas moins d'une identité principale ((i1) = 0)	Il n'existe pas d'identité principale pour cette personne	Pas d'identité principale disponible
PI-1300	Il n'existe pas plus d'une identité principale ((i1) = 0)	Il existe plus d'une identité principale pour cette personne	Plusieurs identités principales disponibles
PI-1310	Il n'existe pas plus d'un départ en suspens (i1)	Il existe plus d'un départ en suspens pour cette personne	Plusieurs départs en suspens disponibles
PI-1330	Il existe une adresse de domicile active (i1) pour cette personne	Il n'existe pas d'adresse de domicile active pour cette personne	Pas d'adresse de domicile disponible
PI-1360	La personne n'est pas de nationalité suisse (((i1), (i2), (i3)) <> 100)	La personne a comme nationalité, deuxième nationalité ou ancienne nationalité « Suisse »	La personne est de nationalité suisse.
PI-1370	La personne a une identité LAsi ; elle ne doit pas avoir comme statut « naturalisé » / « Suisse par mariage » / « décédé » / « décédé avec contestation » ((i1) <> 3, 4, 5, 8).	Dans SYMIC, la personne est « naturalisée » / « Suisse par mariage » / « décédée » / « décédée avec contestation ».	Personne avec statut non valable.
PI-1380	La personne n'est pas musicienne ((i1) n'a pas TARF_ZULASSUNG_BS.MUSIKER = J)	La personne est musicienne dans SYMIC.	La personne est musicienne.
PI-1390	La personne a un permis C et pas de maintien de l'autorisation ((i1) = C et (i2) <> 012)	La personne a un maintien de l'autorisation dans SYMIC.	Maintien de l'autorisation disponible.

Code de statut	Règle de validation	Message de statut long	Message de statut court
PI-1400	La personne a un départ en Suisse ((i1) dans (22, 23, 24)	La personne n'a pas de départ en Suisse.	Pas de départ disponible.
PI-1410	La personne a un titre de séjour B/C/I qui est échu depuis moins de 6 mois ((i1) dans (B, C, I) et (i2) > date du jour - 6 mois)	Le titre de séjour de la personne est échu il y a plus de 6 mois.	Le titre de séjour est échu.
PI-1420	La personne est « titulaire d'une autorisation de séjour de courte durée » ou « frontalier de moins de 12 mois » ((i1) = L ou (i2) = 5)	La personne est « titulaire d'une autorisation de séjour de courte durée » ou « frontalier de moins de 12 mois » dans SYMIC.	La personne est titulaire d'une autorisation de séjour de courte durée.

Tableau 101 : liste des règles de validation lors de l'importation des données personnelles