



Berne-Wabern, juillet 2023

Rapport de suivi sur la suppression de l'aide sociale

Rapport annuel 2022 | anciens dossiers

(1er janvier – 31 décembre 2022 | Dossiers régis par le droit en vigueur (LAsi) jusqu'au 28 février 2019)



Le Secrétariat d'État aux migrations (SEM) étudie l'évolution des coûts en matière d'aide d'urgence en collaboration avec la Conférence des directrices et directeurs des départements cantonaux de justice et police (CCDJP) et la Conférence des directrices et directeurs cantonaux des affaires sociales (CDAS). À cette fin, elle gère un système d'information et de suivi de la suppression de l'aide sociale.

Le Groupe d'accompagnement Monitoring sur la suppression de l'aide sociale, composé de représentantes et représentants de la CCDJP, de la CDAS et du SEM, suit l'analyse des résultats du suivi de la suppression de l'aide sociale et la rédaction du rapport s'y afférant.

Le Groupe d'accompagnement a pris connaissance et a approuvé le présent rapport le 6 juillet 2023.

Groupe d'accompagnement Monitoring sur la suppression de l'aide sociale

Claudio Martelli	SEM, Présidence, Chef Domaine de direction Asile
Myriame Zufferey	Représentante CDAS, Responsable domaine Migrations
Alain Hofer	Représentant CCDJP, Secrétaire Général suppléant
Markus Aeschlimann	Directeur Office de la population, canton de Berne, Association des services cantonaux de migration (ASM)
Georg Carl	Coordinateur asile, canton des Grisons, Représentant régional Suisse orientale, désigné par la CDAS
Serge Gamma	Chef Service migration, canton de Neuchâtel, Représentant régional Suisse occidentale, désigné par la CCDJP
Felix Lengweiler	Coordinateur asile, canton des Zürich, Représentant régionale Zürich, désignée par la CDAS
Philippe Otzenberger	Coordinateur asile et réfugiés, canton de Lucerne, Représentant régional Suisse centrale et Tessin, désigné par la CDAS
Ettore Ricci	Coordinateur asile, canton de Vaud, Service de la Population, Représentant régional Suisse occidentale, désigné par la CDAS
Anne Birk	Coordinatrice asile, canton de Soleure, Représentante régionale Suisse du nord, désignée par la CDAS
Sylvia Koller	SEM, Cheffe Division Subventions
Philippe Feliser	SEM, Chef Section Bases du retour et aide au retour
Martina Obrist	SEM, Cheffe Section Subventions et principes fondamentaux, Conduite du Monitoring sur la suppression de l'aide sociale

Groupe de rédaction Monitoring sur la suppression de l'aide sociale

Kathrin Gäumann	Section Subventions et principes fondamentaux, Conseillère spécialisée
Aurora Martinez Bless	Section Subventions et principes fondamentaux, Conseillère spécialisée
Christoph Weber	Section Subventions et principes fondamentaux, Conseiller spécialisé

Table des matières

1.	Contexte	6
2.	Résultats globaux.....	7
2.1	Nombre de décisions et de bénéficiaires de l'aide d'urgence	7
2.2	Durée de perception d'aide d'urgence.....	10
2.3	Coûts d'aide d'urgence.....	11
2.4	Indemnités forfaitaires comparées aux dépenses d'aide d'urgence	14
3.	Dépenses d'aide d'urgence pour les personnes avec demande d'asile multiple.....	16
	Annexes.....	17

Table des illustrations

Tableau 1: Nombre de décisions et de bénéficiaires selon la période sous revue.....	7
Tableau 2: Nombre de décisions et de bénéficiaires par périodes groupées.....	8
Tableau 3: Nombre de jours de perception et durée de perception par période sous revue .	10
Tableau 4: Dépenses d'aide d'urgence et coûts moyens journaliers par période sous revue	11
Tableau 5: Part des coûts d'aide d'urgence par type de dépenses et période sous revue ...	12
Tableau 6: Dépenses d'aide d'urgence et coûts moyens journaliers par périodes groupées	12
Tableau 7: Dépenses moyennes par catégorie de décision et périodes groupées	13
Tableau 8: Solde par canton, 5 premiers	14
Tableau 9: Soldes déficits, réserves cumulées, 5 premiers cantons	15

Table des Graphiques

Graphique 1: Bénéficiaires d'aide d'urgence et décisions par trimestre	9
Graphique 2: Évolution de la durée de perception par catégorie de décision	10
Graphique 3: Dépenses d'aide d'urgence par année d'entrée en force	11

Glossaire

Anciens cas	Bénéficiaires d'aide d'urgence avec décision de non entrée en matière ou décision négative d'asile entrée en force avant le 1er janvier 2008.
Bénéficiaires de l'aide d'urgence de longue durée (BALD)	Personnes au bénéfice de l'aide d'urgence pendant le trimestre observé et, soit concernés par une décision entrée en force au minimum 4 trimestres avant le début du trimestre observé ; soit ayant bénéficié de l'aide d'urgence durant les 4 trimestres précédents.
Période observée	Autre période que celle du rapport ou de la période regroupée.
Période sous revue (PR)	Période telle qu'indiquée sur la page de titre du rapport de suivi.
Taux de perception	Pourcentage des personnes ayant effectivement bénéficié de l'aide d'urgence par rapport au nombre de personnes ayant droit à l'aide d'urgence.
Ensemble de la période	Période comprise entre le 1er janvier 2008 et la fin d'une période sous revue.
NEM	Décision de non entrée en matière entrée en force avec délai de départ imparti, respectivement échu
NEM-Dublin	Décision de non entrée en matière entrée en force avec délai de départ imparti, respectivement échu, dans un État tiers compétent en vertu des accords de Dublin, pour mener la procédure d'asile
NEGE	Décision négative d'asile et de renvoi entrée en force avec délai de départ imparti, respectivement échu
Nouveaux cas	Bénéficiaires d'aide d'urgence avec décision de non entrée en matière ou décision négative d'asile entrée en force à partir du 1er janvier 2008.
Année d'entrée en force (EF)	Année civile durant laquelle une décision de non entrée en matière ou une décision négative d'asile est entrée en force.
Demandes d'asile multiples (DAM)	Demandes d'asile déposées dans les cinq ans qui suivent l'entrée en force d'une décision d'asile et de renvoi (art. 111c LAsi). Dès le 1er février 2014, les personnes concernées par une DAM reçoivent, sur demande, uniquement l'aide d'urgence.
Demandes d'asile multiples anciennes (DAM anciennes)	Demandes d'asile multiples déposées avant le 1er février 2014

1. Contexte

Le présent rapport expose les répercussions financières de la suppression de l'aide sociale des personnes affectées par une NEGE ou une NEM, dont la demande d'asile a été traitée par le droit appliqué entre le 1er janvier 2008 et le 28 février 2019. Jusqu'à cette date, la Confédération versait aux cantons une indemnité forfaitaire unique de 6000 francs (montant de base : 4000 francs ; montant compensatoire : 2000 francs) par NEGE ou NEM, en compensation d'éventuelles dépenses consacrées à l'aide d'urgence.¹ Pour les personnes ayant déposé une demande d'asile avant l'entrée en vigueur de la modification du 1er mars 2019, la portée et le montant du forfait d'urgence sont toujours fondés sur l'ancien droit.

Suivant la stratégie de traitement des demandes d'asile du SEM priorisant les demandes pouvant être bouclées dans le cadre de la nouvelle loi par une procédure Dublin ou accélérée, le SEM traite parallèlement aussi rapidement que possible les demandes d'asile résiduelles régies par l'ancien droit. La présentation des résultats du présent rapport annuel 2021 a été adaptée à la situation contextuelle de fin de système de financement relative aux anciens dossiers. Certains critères d'analyse préalablement utilisés pour décrire l'évolution antérieure ne sont plus aussi percutants. C'est la raison pour laquelle les catégories de décision pour la période sous revue, les taux de départ par catégorie de décision et le nombre de bénéficiaires de longue durée (BALD) ont été délaissés.

Les dépenses d'aide d'urgence concernant les personnes affectées par une NEGE ou NEM, dont la demande d'asile a été déposée à compter du 1er mars 2019, dans le cadre de la restructuration du domaine de l'asile, sont présentés dans le Rapport de suivi sur la suppression de l'aide sociale 2022, nouveaux dossiers.

Diverses modifications de la Loi sur l'Asile (LAsi) sont déjà entrées en vigueur au 1er février 2014. Les personnes qui, dans un délai de 5 ans après l'entrée en force d'une décision d'asile et de renvoi, déposent une DAM (art. 111c LAsi), reçoivent, uniquement sur demande, l'aide d'urgence, selon l'article 82 alinéa 2 de la LAsi. La Confédération n'indemnise pas les cantons pour les dépenses d'aide d'urgence intervenues pendant la procédure d'asile d'une personne ayant déposé une demande multiple. En revanche, les cantons reçoivent à nouveau un forfait d'aide d'urgence à l'entrée en force d'une décision de NEM ou d'une NEGE pour laquelle un nouveau délai de départ a été fixé à la suite d'une DAM.

Les dépenses d'aide d'urgence pour les personnes ayant déposé une DAM sont présentées dans le chapitre 3.

Au 1er janvier 2008, la suppression de l'aide sociale avait été élargie aux personnes concernées par une NEGE. La suppression de l'aide sociale s'appliquait déjà depuis le 1er avril 2004 aux personnes frappées par une NEM exécutoire. Toutes ces personnes sont tenues de quitter la Suisse. Si elles ne s'acquittent pas de cette obligation, elles ne perçoivent du canton compétent plus que l'aide d'urgence en cas de nécessité avérée et ce pour autant qu'elles en fassent la demande.

Les données concernant les personnes qui n'ont jamais bénéficié de l'aide d'urgence ou ayant quitté l'aide d'urgence ne font pas partie de ce rapport.

¹ Le forfait d'aide d'urgence (montant de base et montant compensatoire) est adapté à l'indice suisse des prix à la consommation à la fin de chaque année. Les montants actuels apparaissent sur les tableaux en annexe.

2. Résultats globaux

2.1 Nombre de décisions et de bénéficiaires de l'aide d'urgence

Nombre de décisions et de bénéficiaires selon la période sous revue

Durant la période sous revue, on enregistre 390 NEGE ou NEM. On dénombre 220 personnes affectée par une NEGE ou NEM ayant sollicité l'aide d'urgence la même année, soit 56 % des bénéficiaires potentiels.

Par ailleurs, l'aide d'urgence a été octroyée à 3163 personnes dont la décision est entrée en force préalablement, soit entre 2008 et 2021.

Au total, 3382 personnes ont ainsi bénéficié de l'aide d'urgence en 2022, près de 21 % moins par rapport à 2021.

Période sous revue (PR)	Nombre de décisions	Nombre de bénéficiaires avec décision durant la PR	Taux de perception (%)	Nombre de bénéficiaires avec décision avant la PR	Total des bénéficiaires
2018	8 130	3 072	38	4 260	7 315
2019	3 519	1 783	51	4 457	6 234
2020	1 488	1 045	70	3 740	4 778
2021	707	471	67	3 813	4 281
2022	390	220	56	3 163	3 382

Tableau 1: Nombre de décisions et de bénéficiaires selon la période sous revue

Nombre de décisions et de bénéficiaires par périodes groupées

Entre le 1er janvier 2008 et le 31 décembre 2022, on enregistre un total de 61 236 personnes ayant perçu l'aide d'urgence. Cela représente 53 % des bénéficiaires potentiels, c'est-à-dire des personnes affectées par une NEM ou NEGE.

En d'autres termes, 47 % des bénéficiaires potentiels n'ont jamais eu recours à l'aide d'urgence.

Les personnes affectées par une NEGE enregistrent le taux de perception le plus élevé (69 %) ; suivent celles concernées par une NEM (n. c. Dublin) (61%) et celles concernées par une NEM-Dublin (43 %). Ces taux sont restés stables par rapport à la période 2008-2021.

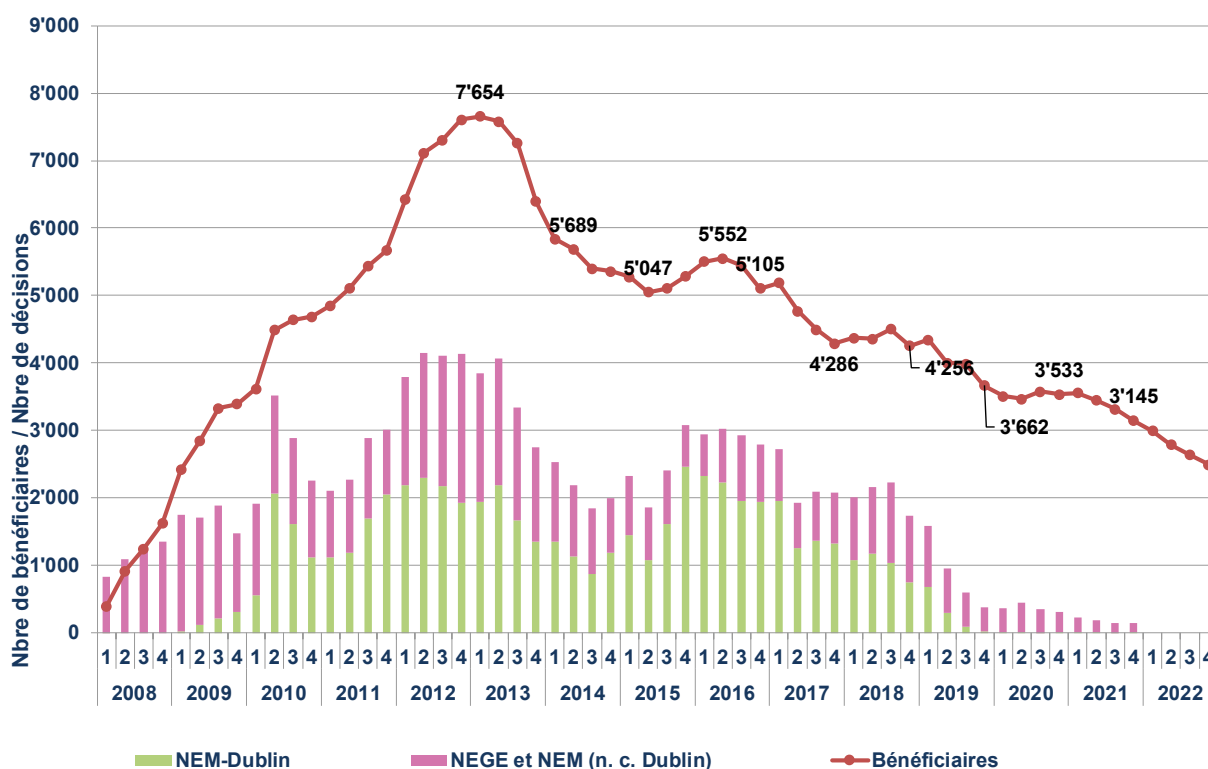
Périodes groupées	Nombre de décisions	Part NEM-Dublin (en %)	Nombre de bénéficiaires	Taux de perception (%)			
				Toutes les décisions	NEGE	NEM-Dublin	NEM (n. c. Dublin)
2008–2018	109 347	52	56 746	52	67	43	61
2008–2019	112 866	52	58 947	52	67	43	61
2008–2020	114 354	51	60 214	53	68	43	61
2008–2021	115 052	51	60 904	53	69	43	61
2008–2022	115 442	51	61 236	53	69	43	61

Tableau 2: Nombre de décisions et de bénéficiaires par périodes groupées

Bénéficiaires d'aide d'urgence par trimestre

Le Graphique 1 ci-après présente l'évolution du nombre de bénéficiaires d'aide d'urgence (courbe rouge) et l'évolution des décisions par trimestre entre le 1er janvier 2008 et le 31 décembre 2022. Le nombre de bénéficiaires a continuellement diminué après le pic maximal enregistré au 1er trimestre 2013. De légères vagues de hausses s'observent en 2015, 2017 et dans une certaine mesure aussi au 3e trimestre 2018 et au 1er trimestre 2019, résultantes d'un nombre accru, les trimestres préalables, de NEM et NEGE – dont une large majorité de NEM-Dublin qui influence ces pics conjoncturels.

Depuis le 4e trimestres 2019, le nombre total de décisions se montre stable et reflète simplement le rythme auquel le SEM est en mesure de traiter les demandes restées en suspens.



Graphique 1: Bénéficiaires d'aide d'urgence et décisions par trimestre

2.2 Durée de perception d'aide d'urgence

Nombre de jours de perception et durée de perception par période sous revue

Au total 816 675 jours de perception d'aide d'urgence ont été comptabilisés durant la période sous revue.

Le nombre de jours de perception est inférieur par rapport à celui de 2021 (près de 17,2 %) alors que le nombre de bénéficiaires concernés par une NEGE ou une NEM a encore plus fortement diminué (près de 24,1 % moins par rapport à 2021). Cela signifie que la durée de perception moyenne par personne a significativement augmenté en 2022, jusqu'à atteindre 241 jours.

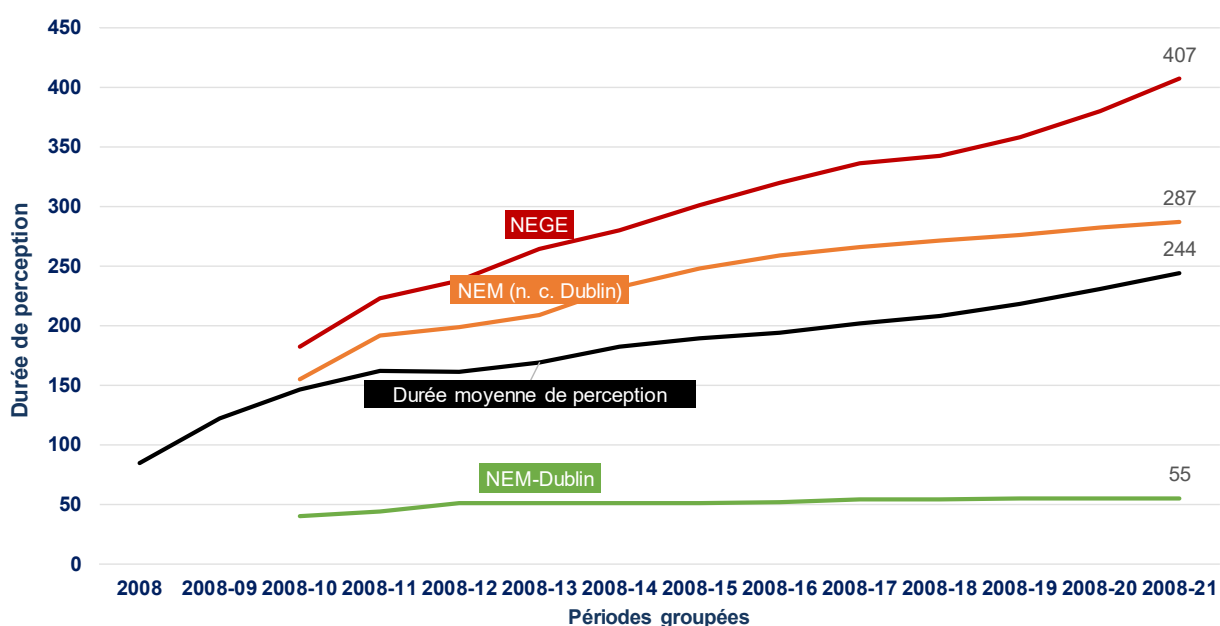
La tendance amorcée en 2018 s'est encore étendue : un nombre de personnes plus réduit a bénéficié d'aide d'urgence pour une durée moyenne plus longue. Toutefois, la durée moyenne de perception des bénéficiaires avec date EF dans la PR a renversé la tendance avec une baisse de plus de 7 %.

Période sous revue (PR)	Jours de Perception	Durée moyenne de perception (nbr. de jours)		
		Tous les bénéficiaires	Bénéficiaires avec frais d'hébergement ou d'assistance	Bénéficiaires avec décision entrée en force dans la PR
2018	1 058 049	145	163	78
2019	1 044 111	167	191	96
2020	1 013 801	212	233	134
2021	985 987	230	257	139
2022	816 675	241	261	129

Tableau 3: Nombre de jours de perception et durée de perception par période sous revue

Durée moyenne de perception par périodes groupées

La durée moyenne de perception a atteint 256 jours pour la période 2008-2022.

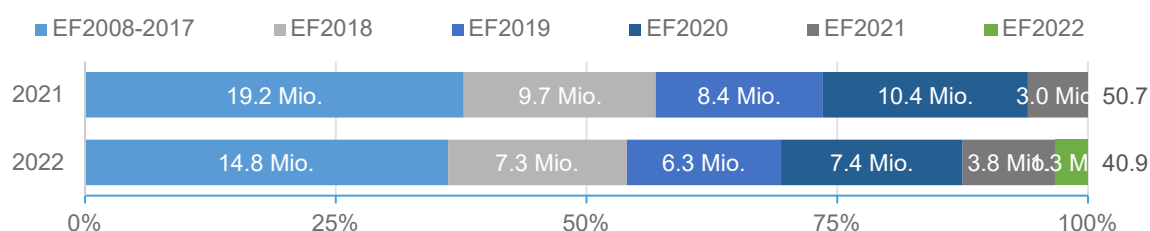


Graphique 2: Évolution de la durée de perception par catégorie de décision

2.3 Coûts d'aide d'urgence

Dépenses d'aide d'urgence de la période sous revue par année d'entrée en force

Les dépenses liées à l'aide d'urgence durant la période sous revue se chiffrent à 40,9 millions de francs. Le Graphique 5 ci-après montre que le montant des dépenses liées aux décisions annuelles correspondantes à 2022 s'élève à 1,3 millions de francs, soit près de 3 % du montant des dépenses totales. En comparaison, la part des dépenses en 2021, représentait 6 % des dépenses annuelles de cette année-là. Les dépenses des années antérieures continuent d'augmenter comptant pour 97 % du montant total des dépenses en 2022.



Graphique 3: Dépenses d'aide d'urgence par année d'entrée en force

Évolution des dépenses d'aide d'urgence par rapport à l'année précédente

Les dépenses d'aide d'urgence ont considérablement baissé (9,8 millions de francs), passant de 50,7 à 40,9 millions de francs entre 2021 et 2022, soit une baisse d'environ 19,3 %.

La baisse des dépenses suit la baisse significative du nombre de bénéficiaires (- 20,9 %) malgré l'allongement de la durée de perception (+ 4,7 %).

Dépenses d'aide d'urgence et coûts moyens journaliers par période sous revue

Au cours de la période sous revue, chaque bénéficiaire d'aide d'urgence a coûté en moyenne 50 francs par jour (légère baisse par rapport à 2021). La moyenne par décision EF durant la PR reste toutefois élevée.

Période sous revue (PR)	Dépenses d'aide d'urgence (en millions de CHF)	Coûts moyens par jour		
		Moyenne générale	Moyenne sans frais médicaux	Moyenne par décision EF durant la PR
2018	55,3	52	37	1 584
2019	55,6	53	38	2 549
2020	53,3	53	38	4 254
2021	50,7	51	37	4 222
2022	40,9	50	38	3 336

Tableau 4: Dépenses d'aide d'urgence et coûts moyens journaliers par période sous revue

Dépenses d'aide d'urgence par type de dépenses

Les dépenses moyennes pour l'hébergement représentent 47,6 %, soit la plus grande part des dépenses totales. Sont également compris dans les frais d'hébergement, les frais d'exploitation ainsi que les coûts directs pour assurer la sécurité dans les structures utilisées pour l'aide d'urgence.

Durant la période sous revue, les dépenses d'aide d'urgence de 40,9 millions de francs se répartissent comme suit : 10 millions de francs (soit 24,6 %) pour les frais d'assistance², 19 millions de francs (soit 47,6 %) pour les frais d'hébergement et 11 millions de francs (soit 27,5 %) pour les frais médicaux. À cela s'ajoute 0,14 millions de francs (soit 0,3 %) pour les frais de transport.

Période sous revue (PR)	Type de coûts (%)			
	Frais d'assistance	Frais d'hébergement	Frais médicaux	Frais de transport
2018	26,8	43,3	29,5	0,4
2019	25,7	44,7	29,3	0,3
2020	25,9	45,5	28,3	0,3
2021	25,8	45,3	28,4	0,4
2022	24,6	47,6	27,5	0,3

Tableau 5: Part des coûts d'aide d'urgence par type de dépenses et période sous revue

Dépenses d'aide d'urgence par périodes groupées

Durant l'ensemble de la période, les dépenses d'aide d'urgence se sont montées à près de 802 millions de francs ; le coût moyen journalier d'aide d'urgence par bénéficiaire à 51 francs et le coût moyen par décision à 6 943 francs. Les dépenses par décision d'aide d'urgence liées à une DAM sont environ 493 francs plus chères.

Périodes groupées	Dépenses aide d'urgence (en millions de CHF)	Coûts moyens journaliers			
		Moyenne générale	Moyenne sans frais médicaux	Moyenne par décision	Moyenne par décision y c. DAM
2008–2018	600,9	51	38	5 504	5 793
2008–2019	656,6	51	38	5 818	6 169
2008–2020	709,9	51	38	6 208	6 619
2008–2021	760,6	51	38	6 611	7 067
2008–2022	801,5	51	38	6 943	7 436

Tableau 6: Dépenses d'aide d'urgence et coûts moyens journaliers par périodes groupées

² Les frais d'assistance se rapportent à d'autres prestations normalement versées en nature, relatives à la nourriture, l'hygiène, les vêtements, le transport, etc. Les cantons sont compétents pour l'octroi de l'aide d'urgence, d'où les prestations variant d'un canton à l'autre. Lorsque des prestations pécuniaires sont versées pour les besoins journaliers, elles se montent à 10 francs au maximum par personne et par jour.

Entre 2008 et 2022, les dépenses moyennes liées aux bénéficiaires concernés par une NEGE ont atteint 14 400 francs ; celles liées aux bénéficiaires concernés par une NEM (n. c. Dublin) à 9673 francs. En revanche, les dépenses moyennes liées aux bénéficiaires concernés par une NEM-Dublin sont d'à peine 1 496 francs.

Périodes groupées	Dépenses d'aide d'urgence par décision (CHF)				
	Moyenne générale	Moyenne générale y c. DAM	NEGE	NEM-Dublin	NEM (n. c. Dublin)
2008–2018	5 504	5 793	10 819	1 444	8 850
2008–2019	5 818	6 169	11 513	1 459	9 052
2008–2020	6 208	6 619	12 418	1 472	9 291
2008–2021	6 611	7 067	13 488	1 489	9 500
2008–2022	6 943	7 436	14 400	1 496	9 673

Tableau 7: Dépenses moyennes par catégorie de décision et périodes groupées

2.4 Indemnités forfaitaires comparées aux dépenses d'aide d'urgence

Durant la période sous revue, la Confédération a versé aux cantons un montant de 1 590 030 francs (390 décisions x 4 077 francs) correspondant aux indemnités forfaitaires d'aide d'urgence. S'ajoutent 795 210 francs (390 x 2 039 francs), montant correspondant aux montants compensatoires. Les indemnités fédérales totales en 2022 se montent ainsi à 2 385 240 francs. Les dépenses d'aide d'urgence pour les personnes dont la décision est entrée en force en 2022 se sont montées à 1 301 232 francs. Les cantons ont ainsi réalisé des réserves de 1 084 008 francs.

Le forfait d'aide d'urgence, une indemnité unique versée lors de l'année de l'entrée en force de la décision, est conçu de manière à permettre aux cantons de financer en regard des frais probables calculés au plus juste les dépenses d'aide d'urgence (hébergement, nourriture, vêtements, hygiène, soins médicaux, transport, etc.) pouvant être occasionnées non seulement cette année-là, mais aussi de constituer des réserves pour financer les coûts ultérieurs durant les années suivantes.

D'autres dépenses engagées par les cantons, en rapport avec la gestion de personnes tenues de quitter la Suisse (administration, encadrement, école, police, etc.), ne sont pas subventionnées par le forfait d'aide d'urgence et par conséquent, elles ne sont pas non plus contemplées dans le Monitoring sur la suppression de l'aide sociale.

Consommation des indemnités forfaitaires par canton (DAM y compris)

L'année 2022 enregistre pour tous les cantons des dépenses d'aide d'urgence (DAM y compris) supérieures aux indemnités forfaitaires fédérales. Les dépenses générées en 2022 ont par conséquent majoritairement été financées par les réserves cantonales effectuées durant les années précédentes.

5 premiers cantons déficitaires 2022	Solde CHF 2022	Part en % du déficit total 2022	Part en % décisions (2008-2022)
Vaud	- 8 108 016	18,9	8,6
Zürich	- 7 136 967	16,6	17,1
Genève	- 4 770 113	11,1	5,9
Berne	- 4 333 164	10,1	13,3
Argovie	- 2 071 904	4,9	7,3
Restant des cantons (21)	- 16 602 610	38,6	47,8
Total 2022	- 43 022 775	100,0	100,0

Tableau 8: Solde période d'observation par canton, 5 premiers

Pour la quatrième fois consécutive depuis 2008, le solde global (2008-2022) enregistre un déficit de près de 157,4 millions de francs. La liste des cantons ne disposant plus d'aucune réserve sur les années antérieures inclus : Appenzell RI, Bâle-Campagne, Berne, Genève, Jura, Neuchâtel, Schaffhouse, Schwyz, Soleure, Valais, Vaud, Zoug et Zürich.

5 premiers cantons déficitaires 2008-2022	Déficit cumulé 2008-2022 en CHF	Part en % du déficit cumulé 2008-2022	5 premiers cantons excédentaires 2008-2022	Réserves cumulées 2008-2022 en CHF	Part en % Réserves cumulées 2008-2022
Vaud	- 88 942 386	38,7	Lucerne	17 993 796	24,9
Zürich	- 42 079 390	18,3	Thurgovie	12 145 710	16,8
Genève	- 39 236 313	17,1	Grisons	10 090 914	13,4
Berne	- 25 801 641	11,2	Saint-Gall	6 518 850	9,0
Schaffhouse	- 8 671 877	3,8	Tessin	6 172 352	8,5
Restant des cantons (8)	- 25 024 342	10,9	Restant des cantons (8)	19 848 702	27,4
Déficit cumulé 2008-2022	- 229 755 950	100,0	Réserves cumulées 2008-2022	72 388 173	100,0

Tableau 9: Déficits et réserves cumulés, 5 premiers cantons

3. Dépenses d'aide d'urgence pour les personnes avec demande d'asile multiple

Sont examinées ici les dépenses générées par les personnes ayant déposé une DAM entre le 1er février 2014 et le 28 février 2019³, dans un délai de 5 ans après l'entrée en force d'une décision d'asile et de renvoi. Selon l'article 82, al. 2 de la LAsi, ces personnes reçoivent aussi l'aide d'urgence si elles en font la demande⁴. Pour chaque DAM frappée par une NEM ou NEGE assortie d'un nouveau délai de départ, les cantons reçoivent un nouveau forfait d'aide d'urgence à l'entrée en force de ladite décision.

En 2022, on a enregistré 525 personnes concernées par une DAM pour lesquelles des prestations d'aide d'urgence atteignant près de 4,5 millions de francs ont été versées. Cela représente 8 501 francs par personne ou 47 francs par jour d'assistance. La durée moyenne de perception se monte à 179 jours. Les dépenses d'aide d'urgence pour les personnes avec demande d'asile multiple ont été inférieures d'environ 4,5 millions de francs, soit plus de 8 % moins par rapport à 2021.

Entre février 2014 et décembre 2022, on enregistre 3 760 personnes concernées par une DAM, lesquelles ont occasionné des dépenses d'aide d'urgence de près de 57 millions de francs.

Les dépenses pour les personnes concernées par une DAM sont indiquées en détail dans les Annexes 7.1 et 7.2

³ Les personnes ayant déposé une DAM après le 28 février 2019 sont soumises à la nouvelle loi.

⁴ Jusqu'au 31 janvier 2014, la Confédération versait aux cantons les indemnités fédérales correspondantes au forfait global.

Annexes au rapport de suivi sur la suppression de l'aide sociale

Rapport annuel 2022 | anciens dossiers

(1er janvier – 31 décembre 2022 | Dossiers régis par le droit en vigueur (LAsi) jusqu'au 28 février 2019)



Les coûts figurant dans les tableaux sont basés sur des indications fournies par les cantons. Le SEM s'est limité à en vérifier de manière globale la plausibilité, sans se livrer à un examen de surveillance financière.

**Annexe 1: Vue d'ensemble des dépenses et indemnisations
2008 - 2022**

(y.c. perceptions sur le fond compensatoire)	3
----------------------------------------------	---

Annexe 2: Aperçus des coûts

2.1	par catégorie pour la période sous revue	4
2.2	par année d'entrée en force et périodes groupées	5
2.3	par année d'entrée en force pour la période sous revue	6

**Annexe 3: Dépenses d'aide d'urgence pour la période sous revue :
par catégorie**

3.1	tous les dossiers	7
3.2	Dossiers NEGE	8
3.3	Dossiers NEM-Dublin	9
3.4	Dossiers NEM (Dublin n.c.)	10

**Annexe 4: Dépenses d'aide d'urgence pour la période sous revue
par année d'entrée en force**

4.1	Dossiers avec entrée en force entre 2022	11
-----	------------------------------------------	----

**Annexe 5: Dépenses d'aide d'urgence par périodes groupées
par catégorie**

5.1	tous les dossiers	12
5.2	Dossiers NEGE	13
5.3	Dossiers NEM-Dublin	14
5.4	Dossiers NEM (Dublin n.c.)	15

**Annexe 6: Dépenses d'aide d'urgence par périodes groupées
par année d'entrée en force**

6.1	Dossiers avec entrée en force entre 2008 et 2011	16
6.2	Dossiers avec entrée en force entre 2008 et 2011 (détail)	17
6.3	Dossiers avec entrée en force en 2012	18
6.4	Dossiers avec entrée en force en 2013	19
6.5	Dossiers avec entrée en force en 2014	20
6.6	Dossiers avec entrée en force en 2015	21
6.7	Dossiers avec entrée en force en 2016	22
6.8	Dossiers avec entrée en force en 2017	23
6.9	Dossiers avec entrée en force en 2018	24
6.10	Dossiers avec entrée en force en 2019	25
6.11	Dossiers avec entrée en force en 2020	26
6.12	Dossiers avec entrée en force en 2021	27

Annexe 7: Dépenses d'aide d'urgence: demandes d'asile multiples

7.1	Demandes d'asile multiples	28
7.2	Demandes d'asile multiples par périodes groupées	29

Annexe 8: Profil des bénéficiaires pour la période sous revue

8.1	par nationalité (Top 5)	30
8.2	par nationalité (Top 40)	31
8.3	par catégorie d'âge / par sexe	32
8.4	en fonction de la durée de procédure	33
8.5	flux de personnes par trimestre et catégorie	34
8.6	Première perception des personnes avec coûts d'hébergement	35
8.7	Bénéficiaires de longue durée par canton	36

Annexe 9: Profil des bénéficiaires par périodes groupées

9.1	par nationalité (Top 5)	37
9.2	par nationalité (Top 40)	38

Annexe 10: Départ

10.1	par canton	39
10.2	par catégorie	40

Annexe 1 Dépenses et indemnités périodes groupées 2008 - 2022 (y c. perceptions du fond de compensation)

Ct	Solde 2008-2011 (y c. versements du fond compensatoire)	Dépenses d'aide d'urgence 2012-2021	Dépenses d'aide d'urgence 2014- 2021 Demandes multiples (DAM)	Indemnités fédérales 2012-2021 (y c. montant compensatoire)	Solde 2012-2021	Dépenses d'aide d'urgence 2022	Dépenses d'aide d'urgence 2022 Demandes multiples (DAM)	Indemnités fédérales 2022 (y c. montant compensatoire)	Solde 2022	Solde total 2008-2022	Solde total 2008-2022 (n. c. dépenses DAM)
AG	4'985'245	32'750'208	2'425'582	36'851'798	1'676'008	2'004'311	234'826	167'233	-2'071'904	4'589'348	7'249'757
AI	163'747	1'024'386	147'639	989'316	-182'708	101'614	20'614	21'975	-100'253	-119'214	49'039
AR	774'018	2'386'564	517'975	3'671'226	766'687	358'220	79'112	26'747	-410'585	1'130'119	1'727'206
BE	4'315'412	85'972'142	6'968'040	67'156'292	-25'783'889	3'916'037	760'946	343'819	-4'333'164	-25'801'641	-18'072'656
BL	1'132'773	22'351'636	1'855'803	21'067'961	-3'139'479	1'673'484	101'566	90'578	-1'684'472	-3'691'177	-1'733'809
BS	3'055'453	12'102'478	1'101'419	15'772'545	2'568'649	780'640	81'870	34'598	-827'912	4'796'191	5'979'479
FR	1'505'804	13'799'205	652'807	17'466'827	3'014'815	1'045'897	24'309	67'012	-1'003'194	3'517'424	4'194'540
GE	1'736'436	59'972'980	4'651'947	28'422'292	-36'202'635	4'622'666	277'596	130'149	-4'770'113	-39'236'313	-34'306'770
GL	630'492	1'347'864	259'661	2'688'638	1'081'113	118'340	28'542	21'079	-125'802	1'585'803	1'874'005
GR	2'766'926	5'244'990	580'783	13'149'762	7'323'988	363'438	85'032	66'318	-382'152	9'708'762	10'374'577
JU	735'236	10'505'176	789'448	5'111'094	-6'183'529	719'451	125'045	28'337	-816'159	-6'264'453	-5'349'960
LU	5'566'951	9'233'180	1'333'780	23'784'661	13'217'701	794'753	141'071	144'967	-790'856	17'993'796	19'468'647
NE	879'218	18'067'221	728'476	10'919'243	-7'876'453	737'439	22'905	39'470	-720'873	-7'718'109	-6'966'728
NW	478'538	795'450	798'607	2'254'927	660'869	76'890	21'326	12'130	-86'085	1'053'322	1'873'255
OW	325'311	785'834	99'982	1'885'711	999'895	29'687	0	20'284	-9'403	1'315'803	1'415'785
SG	5'683'346	21'811'014	2'732'908	27'873'220	3'329'299	2'290'491	336'633	133'330	-2'493'795	6'518'850	9'588'391
SH	385'385	11'961'580	1'035'599	5'271'542	-7'725'637	1'293'954	62'727	25'055	-1'331'626	-8'671'877	-7'573'551
SO	2'179'640	17'609'175	2'288'510	17'636'766	-2'260'919	1'477'106	307'335	158'296	-1'626'144	-1'707'423	888'422
SZ	898'774	9'028'368	771'706	8'639'688	-1'160'387	718'113	35'022	55'084	-698'051	-959'663	-152'936
TG	3'255'453	7'472'962	1'103'142	17'781'249	9'205'145	219'928	129'456	34'497	-314'888	12'145'710	13'378'309
TI	4'285'314	12'093'701	1'519'922	16'655'464	3'041'840	1'174'058	121'836	141'092	-1'154'802	6'172'352	7'814'111
UR	448'011	424'392	163'267	2'092'861	1'505'201	105'573	3'155	16'207	-92'520	1'860'692	2'027'114
VD	2'292'114	120'071'652	5'169'191	42'114'360	-83'126'483	7'941'036	372'396	205'416	-8'108'016	-88'942'386	-83'400'798
VS	1'901'467	22'426'526	2'092'710	19'781'044	-4'738'192	1'370'741	217'156	59'552	-1'528'345	-4'365'069	-2'055'204
ZG	852'869	6'280'927	595'433	6'228'949	-647'411	405'981	13'921	15'210	-404'692	-199'234	410'121
ZH	6'406'215	115'688'341	12'074'083	86'413'786	-41'348'638	6'604'885	858'887	326'805	-7'136'967	-42'079'390	-29'146'420
TOTAL	57'640'149	621'207'951	52'458'420	501'681'220	-171'985'151	40'944'734	4'463'281	2'385'240	-43'022'775	-157'367'777	-100'446'075

Réserves cumulées des cantons (13):	72'388'173
Déficit cumulé des cantons (13):	-229'755'950

Annexe 2.1 Aide d'urgence 2022 - Aperçu par catégorie 1)

	Dossiers NEM (Dublin n. c.)	Dossiers NEM-Dublin	Dossiers NEGE	Tous les dossiers	Toutes les DAM	Tous les dossiers y c. DAM	
1a	Décisions entrées en force durant la période sous revue ²⁾	5	3	382	390	271	--
1b	Décisions entrées en force cumulées ³⁾	22'463	58'480	34'499	115'442	5'509	--
2a	Bénéficiaires d'aide d'urgence effectif total	271	70	3'043	3'382	525	3'814
2b	Bénéficiaires d'aide d'urgence en % des décisions cumulées	1	0	9	3	10	k.A.
3	Bénéficiaires d'aide d'urgence (personnes avec assistance et hébergement)	248	53	2'828	3'128	494	3'534
4	Bénéficiaires d'aide d'urgence (personnes avec frais médicaux)	262	60	2'931	3'251	500	3'662
5a	Nombre de jours d'assistance	66'427	6'714	715'085	788'226	88'776	877'002
5b	Nombre de nuitées	67'100	7'728	741'847	816'675	94'229	910'904
6	Durée moyenne de perception (5b/2a): nbre nuitées ⁴⁾	248	110	244	241	179	239
7	Frais d'assistance	950'104	65'917	9'039'137	10'055'159	1'277'166	11'332'324
8a	Frais d'hébergement individuel	769'354	73'305	8'464'538	9'307'197	1'018'830	10'326'028
8b	Frais d'hébergement en structure	1'027'241	141'784	8'996'635	10'165'660	1'009'811	11'175'472
8	Frais d'hébergement totaux	1'796'595	215'089	17'461'174	19'472'858	2'028'642	21'501'499
9a	Frais médicaux assurance	825'809	81'715	7'387'781	8'295'305	822'790	9'118'094
9b	Frais médicaux effectifs	351'995	51'269	2'575'606	2'978'870	319'410	3'298'280
9	Frais médicaux totaux	1'177'804	132'984	9'963'387	11'274'174	1'142'200	12'416'374
10	Frais de transport	11'627	1'605	129'312	142'543	15'275	157'818
11	Dépenses totales d'aide d'urgence	3'936'130	415'595	36'593'010	40'944'734	4'463'281	45'408'015
12a	Indemnités d'aide d'urgence versées par la Conf. (montant de base)	20'387	12'232	1'557'541	1'590'160	0	1'590'160
12b	Montant compensatoire	10'193	6'116	778'771	795'080	0	795'080
12	Total des indemnités d'aide d'urgence	30'580	18'348	2'336'312	2'385'240	0	2'385'240
14	Solde des indemnités d'aide d'urgence moins les dépenses	-3'905'550	-397'247	-34'256'698	-38'559'494	-4'463'281	-43'022'775
15	Frais d'assistance par jour	14	10	13	13	14	13
16	Frais d'hébergement individuel par nuitée	17	17	18	17	17	17
17	Frais d'hébergement par nuitée en structure	48	41	35	36	29	35
18	% des frais d'hébergement en structure par rapport aux frais totaux d'hébergement	57	66	52	52	50	52
19	Frais médicaux par jour	18	20	14	14	13	14
20	Frais médicaux par personne	4'495	2'216	3'399	3'468	2'284	3'391
21	Dépenses d'aide d'urgence par jour	59	54	49	50	47	50
22	Dépenses d'aide d'urgence par personne	14'524	5'937	12'025	12'107	8'501	11'906
23	Dépenses d'aide d'urgence par décision entrée en force durant la période sous revue	787'226	138'532	95'793	104'986	k.A.	k.A.

1) De minimes différences dues aux arrondis sont possibles

2) Y compris les correctifs des décisions de l'année précédente

3) Nombre de décisions cumulées depuis le 1.1.2008

4) Durée moyenne de perception pendant la période sous revue. Pour les durées de perception qui se prolongent au-delà de la période concernée, seule la partie comprise dans la période sous revue est prise en compte.

Annexe 2.2 Aide d'urgence périodes groupées 2008-2022 - Aperçu par année d'entrée en force 1)

		Périodes groupées 2008 - 2022												Tous les dossiers
		Dossiers EF 2008-2011	Dossiers EF 2012	Dossiers EF 2013	Dossiers EF 2014	Dossiers EF 2015	Dossiers EF 2016	Dossiers EF 2017	Dossiers EF 2018	Dossiers EF 2019	Dossiers EF 2020	Dossiers EF 2021	Dossiers EF 2022	
1a	Décisions entrées en force selon l'année de l'EF	32'074	16'121	14'045	8'496	9'353	11'527	8'672	7'960	3'519	1'479	707	390	0
1b	Correctifs ²⁾	195	73	-41	67	313	170	152	170	0	0	0	0	0
1c	Décisions entrées en force cumulées	0	0	0	0	0	0	0	0	0	0	0	0	115'442
2a	Bénéficiaires d'aide d'urgence effectif total	19'397	10'245	8'053	4'653	4'895	5'620	3'717	3'611	1'993	1'224	525	220	61'236
2b	Bénéficiaires d'aide d'urgence en % des décisions	60	63	58	54	51	48	42	44	57	83	74	56	53
3	Bénéficiaires d'aide d'urgence (personnes avec assistance et hébergement)	18'194	9'526	7'393	4'098	4'433	5'152	3'235	3'295	1'814	1'183	495	206	56'513
4	Bénéficiaires d'aide d'urgence (personnes avec frais médicaux)	17'299	9'432	7'492	4'468	4'610	5'336	3'551	3'434	1'871	1'158	488	207	56'758
5a	Nombre de jours d'assistance	5'283'175	1'771'375	1'483'854	1'290'079	1'205'979	1'137'670	865'145	1'107'317	658'569	504'198	148'035	27'537	15'482'933
5b	Nombre de nuitées	5'392'058	1'800'787	1'501'513	1'301'049	1'223'577	1'136'557	867'119	1'117'851	655'258	512'369	152'701	28'411	15'689'250
6	Durée moyenne de perception (5b/2a): nbre nuitées ³⁾	278	176	186	280	250	202	233	310	329	419	291	129	256
7	Frais d'assistance	61'585'225	21'397'284	18'239'064	16'310'212	16'041'605	15'427'733	12'582'897	14'998'749	9'115'195	6'631'283	1'728'932	391'217	194'449'395
8a	Frais d'hébergement individuel	52'486'414	20'262'537	14'531'757	10'909'664	9'952'876	9'319'608	7'396'739	10'979'167	7'171'720	5'740'416	1'773'769	350'317	150'874'982
8b	Frais d'hébergement en structure	80'194'891	27'124'712	28'573'755	23'345'013	18'124'523	17'960'123	13'353'094	16'202'115	8'052'513	5'112'974	1'239'903	206'514	239'490'130
8	Frais d'hébergement totaux	132'681'305	47'387'249	43'105'512	34'254'676	28'077'399	27'279'731	20'749'833	27'181'282	15'224'233	10'853'389	3'013'672	556'832	390'365'113
9a	Frais médicaux assurance	52'554'490	19'415'763	16'605'761	13'708'234	12'503'270	12'330'123	9'247'202	12'024'442	6'740'262	4'839'535	1'509'508	246'997	161'725'587
9b	Frais médicaux effectifs	11'433'338	4'985'153	5'863'903	5'102'545	5'246'048	5'226'545	3'933'163	4'580'859	3'167'182	1'791'812	517'951	103'922	51'952'422
9	Frais médicaux totaux	63'987'828	24'400'916	22'469'664	18'810'779	17'749'317	17'556'668	13'180'365	16'605'302	9'907'444	6'631'347	2'027'460	350'920	213'678'009
10	Frais de transport	1'099'100	336'244	319'627	261'247	250'867	213'258	179'288	176'038	116'501	57'919	20'481	2'264	3'032'832
11	Dépenses totales d'aide d'urgence	259'353'458	93'521'691	84'133'867	69'636'915	62'119'187	60'477'390	46'692'382	58'961'371	34'363'373	24'173'938	6'790'545	1'301'232	801'525'350
12a	Indemnités d'aide d'urgence versées par la Confédération (montant de base)	131'341'876	65'974'356	56'902'920	34'702'985	39'173'076	46'741'212	35'201'877	32'633'820	14'287'140	5'988'964	2'847'796	1'590'160	467'386'183
12b	Montant compensatoire	65'670'938	32'987'178	28'451'460	17'351'492	19'586'538	23'370'606	17'600'939	16'316'910	7'143'570	2'994'482	1'423'898	795'080	233'693'091
12	Total des indemnités d'aide d'urgence	197'012'814	98'961'534	85'354'380	52'054'477	58'759'614	70'111'818	52'802'816	48'950'730	21'430'710	8'983'446	4'271'694	2'385'240	701'079'274
14	Solde des indemnités d'aide d'urgence moins les dépenses ⁴⁾	-62'340'643	5'439'843	1'220'513	-17'582'438	-3'359'573	9'634'428	6'110'434	-10'010'641	-12'932'662	-15'190'492	-2'518'851	1'084'008	-100'446'075
15	Frais d'assistance par jour	12	12	12	13	13	14	15	14	14	13	12	14	13
16	Frais d'hébergement individuel par nuitée	17	19	19	16	15	15	16	18	18	16	17	16	17
17	Frais d'hébergement par nuitée en structure	34	38	39	37	33	35	33	32	31	32	27	29	35
18	% des frais d'hébergement en structure par rapport aux frais totaux d'hébergement	60	57	66	68	65	66	64	60	53	47	41	37	61
19	Frais médicaux par jour	12	14	15	15	15	15	15	15	15	13	14	13	14
20	Frais médicaux par personne	3'699	2'587	2'999	4'210	3'850	3'290	3'712	4'836	5'295	5'727	4'155	1'695	3'765
21	Dépenses d'aide d'urgence par jour	48	52	56	54	51	53	54	53	52	47	44	46	51
22	Dépenses d'aide d'urgence par personne	13'371	9'129	10'448	14'966	12'690	10'761	12'562	16'328	17'242	19'750	12'934	5'915	13'089
23	Dépenses d'aide d'urgence par décision entrée en force durant la période sous revue ⁵⁾	8'037	5'775	6'008	8'132	6'427	5'170	5'292	7'252	9'765	16'345	9'605	3'336	6'943

1) De minimes différences dues aux arrondis sont possibles
 2) Correctifs comptabilisés au 3ème trimestre de l'année suivante
 3) Durée moyenne de perception pendant la période sous revue. Pour les durées de perception qui se prolongent au-delà de la période sous revue, seule la partie comprise dans la période sous revue est prise en compte.
 4) Principe net; c'est-à-dire tous les bénéfices et déficits ont été pris en compte
 5) Pour 'tous les dossiers' sont prises en compte les décisions entrées en force cumulées

Annexe 3.1 Dépenses d'aide d'urgence 2022 - Tous les dossiers

Canton	Bénéficiaires d'aide d'urgence Total	Dépenses d'aide d'urgence Total	Nombre de nuitées	Dépenses moyennes par nuitée	Décisions 2022 (y c. correctifs)	Indemnités d'aide d'urgence (6116 FR/décision) y c. montant compensatoire	Indemnités fédérales moins dépenses	% des bénéficiaires d'aide d'urgence sur les décisions EF cumulées	Durée de perception	Type de coûts par rapport aux dépenses d'aide d'urgence totales (en %)		
										assistance	hébergement	frais médicaux
AG	298	2'004'311	81'067	25	25	163'205	-1'841'106	4	272	30	45	25
AI	9	101'614	2'449	41	5	21'975	-79'639	4	272	19	24	57
AR	35	358'220	9'658	37	5	26'747	-331'474	5	276	21	38	41
BE	409	3'916'037	62'605	63	58	343'819	-3'572'218	3	153	58	11	31
BL	136	1'673'484	40'750	41	15	90'578	-1'582'906	3	300	30	33	37
BS	69	780'640	18'354	43	4	34'598	-746'042	2	266	33	35	32
FR	49	1'045'897	10'029	104	10	67'012	-978'886	1	205	10	76	14
GE	288	4'622'666	85'712	54	21	130'149	-4'492'517	4	298	17	51	32
GL	21	118'340	4'593	26	4	21'079	-97'261	4	219	31	29	40
GR	58	363'438	13'258	27	11	66'318	-297'120	2	229	15	69	15
JU	44	719'451	11'185	64	5	28'337	-691'114	4	254	20	62	18
LU	145	794'753	33'401	24	26	144'967	-649'785	3	230	2	70	23
NE	72	737'439	17'057	43	5	39'470	-697'969	3	237	22	42	36
NW	6	76'890	521	148	2	12'130	-64'760	1	87	16	62	22
OW	4	29'687	867	34	4	20'284	-9'403	1	217	29	32	39
SG	145	2'290'491	15'461	148	21	133'330	-2'157'162	2	107	6	69	25
SH	80	1'293'954	25'747	50	4	25'055	-1'268'899	7	322	23	48	24
SO	124	1'477'106	28'745	51	32	158'296	-1'318'809	3	232	21	63	16
SZ	50	718'113	12'202	59	11	59'112	-659'001	3	244	18	62	19
TG	40	219'928	6'891	32	4	38'525	-181'403	1	172	25	43	31
TI	76	1'174'058	17'443	67	27	141'092	-1'032'966	2	230	14	70	15
UR	14	105'573	3'740	28	3	16'207	-89'366	3	267	43	22	34
VD	555	7'941'036	145'820	54	34	205'416	-7'735'620	6	263	25	44	31
VS	165	1'370'741	41'950	33	6	55'524	-1'315'217	4	254	30	36	34
ZG	27	405'981	8'368	49	1	15'210	-390'771	2	310	19	45	34
ZH	463	6'604'885	118'802	56	47	326'805	-6'278'080	2	257	21	55	24
CH	3'382	40'944'734	816'675	50	390	2'385'240	-38'559'494	3	241	25	48	28

Annexe 3.2 Dépenses d'aide d'urgence 2022 - Dossiers NEGE

Canton	Bénéficiaires d'aide d'urgence Total	Dépenses d'aide d'urgence Total	Nombre de nuitées	Dépenses moyennes par nuitée	Décisions 2022 (y c. correctifs)	Indemnités d'aide d'urgence (6116 FR/décision) y c. montant compensatoire	Indemnités fédérales moins dépenses	% des bénéficiaires d'aide d'urgence sur les décisions EF cumulées	Durée de perception	Type de coûts par rapport aux dépenses d'aide d'urgence totales (en %)		
										assistance	hébergement	frais médicaux
AG	280	1'918'637	78'167	25	24	157'872	-1'760'765	11	279	30	44	25
AI	8	87'634	2'085	42	4	17'866	-69'768	11	261	19	24	57
AR	35	358'220	9'658	37	5	26'616	-331'604	15	276	21	38	41
BE	381	3'578'648	56'303	64	58	341'617	-3'237'031	8	148	57	11	32
BL	120	1'467'287	36'060	41	15	89'974	-1'377'313	8	301	31	33	36
BS	58	679'289	15'798	43	4	34'223	-645'067	6	272	33	35	33
FR	46	1'019'669	9'868	103	10	66'474	-953'195	4	215	10	76	14
GE	260	4'155'311	78'079	53	21	129'235	-4'026'075	12	300	18	52	31
GL	19	107'009	4'197	25	4	20'981	-86'028	10	221	31	29	39
GR	56	340'049	12'631	27	11	65'877	-274'171	7	226	15	70	14
JU	38	663'514	10'332	64	5	28'174	-635'340	11	272	20	62	17
LU	131	743'732	30'010	25	25	140'091	-603'641	8	229	2	70	23
NE	67	666'215	16'511	40	5	39'079	-627'136	9	246	23	44	33
NW	6	76'890	521	148	2	12'049	-64'841	4	87	16	62	22
OW	4	29'687	867	34	4	20'203	-9'484	4	217	29	32	39
SG	132	1'981'449	13'542	146	20	128'274	-1'853'175	8	103	6	69	25
SH	68	1'130'552	22'241	51	4	24'876	-1'105'676	18	327	23	49	24
SO	112	1'344'344	26'675	50	32	157'725	-1'186'618	9	238	21	64	15
SZ	46	696'283	11'825	59	11	58'818	-637'465	8	257	18	62	20
TG	27	181'830	5'732	32	4	38'068	-143'762	3	212	25	43	31
TI	61	968'901	13'808	70	27	140'456	-828'445	7	226	14	70	16
UR	14	105'573	3'740	28	3	16'126	-89'447	10	267	43	22	34
VD	463	6'512'087	123'033	53	30	187'737	-6'324'350	14	266	26	44	30
VS	152	1'281'680	39'819	32	6	54'888	-1'226'792	10	262	30	37	33
ZG	27	405'981	8'368	49	1	14'982	-390'999	7	310	19	45	34
ZH	432	6'092'541	111'977	54	47	324'032	-5'768'509	7	259	21	55	24
CH	3'043	36'593'010	741'847	49	382	2'336'312	-34'256'698	9	244	25	48	27

Annexe 3.3 Dépenses d'aide d'urgence 2022 - Dossiers NEM-Dublin

Canton	Bénéficiaires d'aide d'urgence Total	Dépenses d'aide d'urgence Total	Nombre de nuitées	Dépenses moyennes par nuitée	Décisions 2022 (y c. correctifs)	Indemnités d'aide d'urgence (6116 FR/décision) y c. montant compensatoire	Indemnités fédérales moins dépenses	% des bénéficiaires d'aide d'urgence sur les décisions EF cumulées	Durée de perception	Type de coûts par rapport aux dépenses d'aide d'urgence totales (en %)		
										assistance	hébergement	frais médicaux
AG	6	23'457	631	37	1	4'548	-18'909	0	105	20	60	20
AI	1	13'981	364	38	1	4'089	-9'892	1	364	21	26	53
AR						49	49	0				
BE	4	5'712	131	44		826	-4'886	0	33	80	16	4
BL	4	22'139	533	42		226	-21'913	0	133	30	33	37
BS	3	514	8	64		141	-373	0	3	19	23	58
FR	1	1'477	11	134		202	-1'275	0	11	7	93	
GE	6	120'186	2'006	60		343	-119'843	0	334	13	65	22
GL						37	37	0				
GR						165	165	0				
JU	3	13'863	187	74		61	-13'802	1	62	15	51	34
LU	6	23'477	1'825	13	1	4'377	-19'100	0	304	5	62	31
NE	1	33'305				147	-33'158	0				100
NW						31	31	0				
OW						31	31	0				
SG	1	1'917	15	128		367	-1'550	0	15	7	84	9
SH	2	33'736	334	101		67	-33'669	0	167	11	77	9
SO	1	224	4	56		214	-10	0	4	30	70	
SZ						110	110	0				
TG	6	6'897	209	33		171	-6'726	0	35	24	42	30
TI	5	5'095	92	55		239	-4'856	0	18	15	38	47
UR						31	31	0				
VD	7	49'693	763	65		514	-49'179	0	109	23	42	35
VS	3	1'955	12	163		239	-1'716	0	4	7	6	87
ZG						86	86	0				
ZH	10	57'967	603	96		1'040	-56'927	0	60	17	60	23
CH	70	415'595	7'728	54	3	18'348	-397'247	0	110	16	52	32

Annexe 3.4 Dépenses d'aide d'urgence 2022 - Dossiers NEM (Dublin n. c.)

Canton	Bénéficiaires d'aide d'urgence Total	Dépenses d'aide d'urgence Total	Nombre de nuitées	Dépenses moyennes par nuitée	Décisions 2022 (y c. correctifs)	Indemnités d'aide d'urgence (6116 FR/décision) y c. montant compensatoire	Indemnités fédérales moins dépenses	% des bénéficiaires d'aide d'urgence sur les décisions EF cumulées	Durée de perception	Type de coûts par rapport aux dépenses d'aide d'urgence totales (en %)		
										assistance	hébergement	frais médicaux
AG	12	62'217	2'269	27		785	-61'432	0	189	27	51	21
AI						20	20	0				
AR						82	82	0				
BE	24	331'677	6'171	54		1'376	-330'301	0	257	66	13	21
BL	12	184'058	4'157	44		377	-183'681	0	346	28	30	41
BS	8	100'836	2'548	40		235	-100'602	0	319	35	38	28
FR	2	24'752	150	165		336	-24'415	0	75	6	79	15
GE	22	347'170	5'627	62		571	-346'599	0	256	15	40	45
GL	2	11'331	396	29		61	-11'269	0	198	28	27	45
GR	2	23'390	627	37		275	-23'114	0	314	15	50	35
JU	3	42'075	666	63		102	-41'973	0	222	21	61	18
LU	8	27'544	1'566	18		500	-27'044	0	196	3	67	28
NE	4	37'919	546	69		245	-37'674	0	137	12	55	34
NW						51	51	0				
OW						51	51	0				
SG	13	307'125	1'904	161	1	4'689	-302'436	0	146	5	66	29
SH	10	129'666	3'172	41		112	-129'554	0	317	31	35	28
SO	11	132'538	2'066	64		357	-132'181	0	188	24	53	21
SZ	4	21'830	377	58		184	-21'647	0	94	12	85	3
TG	7	31'201	950	33		286	-30'916	0	136	24	42	33
TI	10	200'062	3'543	56		398	-199'664	0	354	17	73	10
UR						51	51	0				
VD	85	1'379'256	22'024	63	4	17'164	-1'362'092	0	259	22	45	33
VS	10	87'106	2'119	41		398	-86'708	0	212	29	25	45
ZG						143	143	0				
ZH	22	454'377	6'222	73		1'733	-452'644	0	283	19	56	24
CH	271	3'936'130	67'100	59	5	30'580	-3'905'550	0	248	24	46	30

Annexe 4.1 Dépenses d'aide d'urgence 2022 - Dossiers avec décisions entrées en force en 2022

Canton	Bénéficiaires d'aide d'urgence Total	Dépenses d'aide d'urgence Total	Nombre de nuitées	Dépenses moyennes par nuitée	Décisions 2022 (y c. correctifs)	Indemnités d'aide d'urgence	Indemnités fédérales moins dépenses	% des bénéficiaires d'aide d'urgence par rapport aux décisions EF cumulées	Durée de perception	Dépenses moyennes par décision	Type de coûts par rapport aux dépenses d'aide d'urgence totales (en %)		
											assistance	hébergement	frais médicaux
AG	13	37'339	1'545	24	26	167'233	129'894	50	119	1'436	31	50	18
AI	2	23'860	513	47	5	21'975	-1'884	40	257	4'772	17	22	61
AR	4	26'269	880	30	5	26'747	478	80	220	5'254	27	37	36
BE	41	250'298	4'462	56	58	343'819	93'522	71	109	4'315	64	12	24
BL	12	64'814	1'800	36	15	90'578	25'764	80	150	4'321	35	37	28
BS					4	34'598	34'598	0					
FR	3	39'495	504	78	10	67'012	27'517	30	168	3'950	13	71	16
GE	14	159'310	2'747	58	21	130'149	-29'161	67	196	7'586	17	50	33
GL	1	2'268	81	28	4	21'079	18'811	25	81	567	29	22	50
GR	9	34'890	1'276	27	11	66'318	31'428	82	142	3'172	12	74	13
JU	2	27'888	399	70	5	28'337	449	40	200	5'578	19	58	23
LU	11	29'409	949	31	26	144'967	115'558	42	86	1'131	2	79	17
NE	3	20'934	664	32	5	39'470	18'536	60	221	4'187	27	41	32
NW	1	15'075	129	117	2	12'130	-2'945	50	129	7'538	7	79	14
OW					4	20'284	20'284	0					
SG	11	45'300	240	189	21	133'330	88'030	52	22	2'157	4	62	34
SH	1	6'093	165	37	4	25'055	18'962	25	165	1'523	26	38	28
SO	3	3'699	116	32	32	158'296	154'597	9	39	116	1	87	12
SZ	6	39'257	929	42	10	55'084	15'827	60	155	3'926	29	50	21
TG					3	34'497	34'497	0					
TI	21	118'157	2'873	41	27	141'092	22'936	78	137	4'376	23	46	31
UR	2	1'744	40	44	3	16'207	14'463	67	20	581	28	16	57
VD	25	175'567	4'464	39	34	205'416	29'849	74	179	5'164	32	41	27
VS	6	9'916	429	23	7	59'552	49'636	86	72	1'417	17	25	59
ZG					1	15'210	15'210	0					
ZH	29	169'652	3'206	53	47	326'805	157'153	62	111	3'610	21	54	25
CH	220	1'301'232	28'411	46	390	2'385'240	1'084'008	56	129	3'336	30	43	27

Annexe 5.1 Dépenses d'aide d'urgence périodes groupées 2008-2022 - Tous les dossiers

Canton	Bénéficiaires d'aide d'urgence Total	Dépenses d'aide d'urgence Total	Nombre de nuitées	Dépenses moyennes par nuitée	Décisions 2008 - 2022	Indemnités d'aide d'urgence 2008 - 2022	Indemnités fédérales moins dépenses	% des bénéficiaires d'aide d'urgence par rapport aux décisions EF cumulées	Durée de perception	Dépenses moyennes par décision	Type de coûts par rapport aux dépenses d'aide d'urgence totales (en %)		
											assistance	hébergement	frais médicaux
AG	4'507	42'030'889	1'057'938	40	8'460	49'276'618	7'245'729	53	235	4'968	19	52	29
AI	79	1'215'635	29'145	42	216	1'264'674	49'039	37	369	5'628	20	24	56
AR	176	2'959'875	74'991	39	772	4'687'081	1'727'206	23	426	3'834	21	43	36
BE	9'299	109'511'342	2'042'876	54	15'332	91'438'686	-18'072'656	61	220	7'143	40	31	29
BL	2'222	30'012'069	722'757	42	4'813	28'278'261	-1'733'809	46	325	6'236	37	32	31
BS	1'034	13'845'632	313'535	44	3'800	19'825'111	5'979'479	27	303	3'644	35	36	29
FR	1'864	18'794'435	358'508	52	4'066	22'988'975	4'194'540	46	192	4'622	25	51	23
GE	4'467	78'778'640	1'581'312	50	6'842	44'471'870	-34'306'770	65	354	11'514	16	53	30
GL	202	1'562'935	65'223	24	560	3'436'940	1'874'005	36	323	2'791	32	20	48
GR	1'259	7'131'642	148'737	48	3'023	17'506'219	10'374'577	42	118	2'359	11	76	13
JU	834	12'322'484	185'214	67	1'192	6'972'524	-5'349'960	70	222	10'338	23	49	26
LU	2'359	11'283'260	310'709	36	5'236	30'751'907	19'468'647	45	132	2'155	29	47	20
NE	1'876	23'450'610	432'335	54	2'520	16'483'881	-6'966'728	74	230	9'306	17	58	25
NW	180	1'000'913	6'732	149	469	2'874'168	1'873'255	38	37	2'134	9	62	28
OW	149	1'035'989	35'051	30	364	2'451'774	1'415'785	41	235	2'846	32	44	24
SG	1'455	27'442'506	514'791	53	6'255	37'030'897	9'588'391	23	354	4'387	13	67	20
SH	785	14'925'299	298'728	50	1'190	7'351'748	-7'573'551	66	381	12'542	25	49	24
SO	2'314	22'191'080	425'375	52	4'015	23'079'502	888'422	58	184	5'527	28	54	17
SZ	1'155	11'564'243	183'456	63	1'932	11'415'336	-148'908	60	159	5'986	18	66	16
TG	1'709	9'311'954	286'136	33	4'262	22'694'291	13'382'337	40	167	2'185	25	50	25
TI	1'195	16'095'143	255'658	63	4'020	23'909'254	7'814'111	30	214	4'004	17	66	17
UR	161	693'072	24'447	28	431	2'720'187	2'027'114	37	152	1'608	42	16	41
VD	6'344	155'761'221	2'669'292	58	9'912	72'360'423	-83'400'798	64	421	15'714	24	48	28
VS	3'427	28'856'978	770'352	37	4'638	26'797'746	-2'059'232	74	225	6'222	32	30	39
ZG	764	8'039'506	183'712	44	1'411	8'449'626	410'121	54	240	5'698	20	45	33
ZH	11'420	151'707'997	2'712'240	56	19'711	122'561'577	-29'146'420	58	237	7'697	18	58	23
CH	61'236	801'525'350	15'689'250	51	115'442	701'079'274	-100'446'075	53	256	6'943	24	49	27

Annexe 5.2 Dépenses d'aide d'urgence périodes groupées 2008-2022 - Dossiers NEGE

Canton	Bénéficiaires d'aide d'urgence Total	Dépenses d'aide d'urgence Total	Nombre de nuitées	Dépenses moyennes par nuitée	Décisions 2008-2022	% des bénéficiaires d'aide d'urgence par rapport aux décisions EF cumulées	Durée de perception	Dépenses moyennes par décision	Type de coûts par rapport aux dépenses d'aide d'urgence totales (en %)		
									assistance	hébergement	frais médicaux
AG	2'033	29'817'558	799'970	37	2'542	80	393	11'730	20	52	27
AI	34	737'956	17'577	42	74	46	517	9'972	20	25	56
AR	116	2'555'065	65'875	39	238	49	568	10'736	21	41	38
BE	3'759	77'017'056	1'473'723	52	4'753	79	392	16'204	44	28	29
BL	870	20'466'432	495'862	41	1'535	57	570	13'333	37	33	31
BS	372	8'657'305	192'466	45	975	38	517	8'879	35	37	28
FR	709	12'415'704	230'524	54	1'256	56	325	9'885	25	52	22
GE	1'748	45'886'122	992'012	46	2'259	77	568	20'313	18	49	32
GL	102	1'231'852	51'594	24	199	51	506	6'190	32	21	47
GR	433	4'922'640	110'052	45	793	55	254	6'208	12	77	11
JU	286	7'721'960	121'746	63	349	82	426	22'126	23	52	24
LU	925	8'395'095	249'665	34	1'562	59	270	5'375	31	49	16
NE	677	11'011'570	258'455	43	775	87	382	14'208	20	48	31
NW	40	542'279	3'673	148	135	30	92	4'017	13	63	25
OW	70	791'218	24'933	32	111	63	356	7'128	29	43	27
SG	837	20'292'342	342'449	59	1'754	48	409	11'569	11	69	20
SH	294	10'020'500	212'447	47	372	79	723	26'937	27	45	26
SO	823	15'326'269	308'207	50	1'239	66	374	12'370	27	56	17
SZ	443	7'711'228	137'346	56	563	79	310	13'697	20	64	16
TG	444	5'233'312	158'698	33	902	49	357	5'802	24	51	24
TI	505	9'444'502	153'547	62	916	55	304	10'311	16	65	19
UR	92	563'835	19'474	29	134	69	212	4'208	42	17	40
VD	2'490	83'722'369	1'582'957	53	3'199	78	636	26'171	26	44	30
VS	1'297	18'201'901	521'061	35	1'519	85	402	11'983	31	32	37
ZG	299	5'429'300	128'228	42	406	74	429	13'373	21	45	32
ZH	4'041	88'659'268	1'622'653	55	5'939	68	402	14'928	19	57	24
CH	23'739	496'774'637	10'275'194	48	34'499	69	433	14'400	26	47	27

Annexe 5.3 Dépenses d'aide d'urgence périodes groupées 2008-2022 - Dossiers NEM-Dublin

Canton	Bénéficiaires d'aide d'urgence Total	Dépenses d'aide d'urgence Total	Nombre de nuitées	Dépenses moyennes par nuitée	Décisions 2008-2022	% des bénéficiaires d'aide d'urgence par rapport aux décisions EF cumulées	Durée de perception	Dépenses moyennes par décision	Type de coûts par rapport aux dépenses d'aide d'urgence totales (en %)		
									assistance	hébergement	frais médicaux
AG	1'502	2'279'313	36'020	63	4'278	35	24	533	12	38	50
AI	27	121'940	2'774	44	110	25	103	1'109	19	23	58
AR	15	44'325	560	79	397	4	37	112	10	62	28
BE	3'940	12'245'669	197'979	62	7'919	50	50	1'546	29	37	34
BL	973	2'393'005	56'518	42	2'427	40	58	986	38	32	30
BS	482	1'835'322	39'067	47	2'236	22	81	821	30	36	33
FR	704	1'666'040	32'037	52	2'025	35	46	823	28	39	33
GE	1'826	11'120'508	174'272	64	3'099	59	95	3'588	11	56	32
GL	46	51'832	1'951	27	265	17	42	196	30	21	48
GR	532	670'327	10'857	62	1'608	33	20	417	8	69	23
JU	404	2'217'943	29'928	74	590	68	74	3'759	22	43	34
LU	1'001	816'575	18'519	44	2'758	36	19	296	25	29	45
NE	852	6'341'608	85'257	74	1'209	70	100	5'245	15	64	20
NW	105	275'122	2'070	133	265	40	20	1'038	6	69	24
OW	32	24'940	817	31	165	19	26	151	28	33	38
SG	130	1'228'531	15'153	81	3'271	4	117	376	7	81	12
SH	345	1'454'051	23'146	63	591	58	67	2'460	21	52	26
SO	1'056	2'301'045	37'801	61	2'061	51	36	1'116	36	44	20
SZ	494	1'224'505	12'168	101	1'022	48	25	1'198	13	68	18
TG	926	1'303'727	37'013	35	2'529	37	40	516	23	42	35
TI	247	917'111	9'265	99	1'983	12	38	462	15	69	16
UR	28	24'386	1'033	24	212	13	37	115	21	9	70
VD	2'592	16'865'438	237'802	71	4'504	58	92	3'745	21	51	28
VS	1'466	3'829'791	74'717	51	2'155	68	51	1'777	34	20	45
ZG	309	403'071	9'033	45	702	44	29	574	22	23	53
ZH	5'211	15'807'438	257'836	61	10'099	52	49	1'565	16	54	30
CH	25'245	87'463'563	1'403'593	62	58'480	43	56	1'496	21	49	30

Annexe 5.4 Dépenses d'aide d'urgence périodes groupées 2008-2022 - Dossiers NEM (Dublin n. c.)

Canton	Bénéficiaires d'aide d'urgence Total	Dépenses d'aide d'urgence Total	Nombre de nuitées	Dépenses moyennes par nuitée	Décisions 2008-2022	% des bénéficiaires d'aide d'urgence par rapport aux décisions EF cumulées	Durée de perception	Dépenses moyennes par décision	Type de coûts par rapport aux dépenses d'aide d'urgence totales (en %)		
									assistance	hébergement	frais médicaux
AG	1'054	9'934'018	221'948	45	1'640	64	211	6'057	17	53	30
AI	20	355'739	8'794	40	32	63	440	11'117	20	25	55
AR	45	360'484	8'556	42	137	33	190	2'631	19	60	21
BE	1'735	20'248'617	371'174	55	2'660	65	214	7'612	32	42	26
BL	441	7'152'632	170'377	42	851	52	386	8'405	38	32	31
BS	206	3'353'005	82'002	41	589	35	398	5'693	37	33	30
FR	473	4'712'692	95'947	49	785	60	203	6'003	25	52	23
GE	1'060	21'772'010	415'028	52	1'484	71	392	14'671	15	58	25
GL	57	279'250	11'678	24	96	59	205	2'909	32	15	52
GR	301	1'538'675	27'828	55	622	48	92	2'474	11	76	13
JU	165	2'382'581	33'540	71	253	65	203	9'417	25	46	27
LU	472	2'071'590	42'525	49	916	52	90	2'262	26	48	26
NE	421	6'097'432	88'623	69	536	79	211	11'376	12	67	20
NW	38	183'512	989	186	69	55	26	2'660	4	50	46
OW	52	219'832	9'301	24	88	59	179	2'498	42	47	11
SG	513	5'921'633	157'189	38	1'230	42	306	4'814	19	56	25
SH	160	3'450'748	63'135	55	227	70	395	15'202	20	61	18
SO	458	4'563'767	79'367	58	715	64	173	6'383	30	52	17
SZ	238	2'628'510	33'942	77	347	69	143	7'575	15	72	13
TG	363	2'774'915	90'425	31	831	44	249	3'339	26	52	22
TI	466	5'733'529	92'846	62	1'121	42	199	5'115	19	67	14
UR	46	104'851	3'940	27	85	54	86	1'234	47	10	43
VD	1'619	55'173'415	848'533	65	2'209	73	524	24'977	22	53	25
VS	733	6'825'285	174'574	39	964	76	238	7'080	33	27	40
ZG	186	2'207'134	46'451	48	303	61	250	7'284	17	49	34
ZH	2'430	47'241'291	831'751	57	3'673	66	342	12'862	18	61	21
CH	13'752	217'287'150	4'010'463	54	22'463	61	292	9'673	22	54	24

Annexe 6.1 Dépenses d'aide d'urgence périodes groupées 2008-2022 - Dossiers avec année d'entrée en force entre 2008 et 2011

Canton	Bénéficiaires d'aide d'urgence Total	Dépenses d'aide d'urgence Total	Nombre de nuitées	Dépenses moyennes par nuitée	Décisions 2008-2011	Indemnités fédérales d'aide d'urgence brutes 1)	Indemnités fédérales moins dépenses - Etat au 31.12.2022	% des bénéficiaires d'aide d'urgence par rapport aux décisions EF cumulées	Durée de perception	Dépenses moyennes par décision	Type de coûts par rapport aux dépenses d'aide d'urgence totales (en %)		
											assistance	hébergement	frais médicaux
AG	1'249	12'059'351	291'032	41	2'502	12'261'615	202'264	50	233	4'820	18	51	30
AI	11	151'389	3'881	39	49	253'382	101'993	22	353	3'090	21	26	54
AR	39	355'253	8'097	44	190	989'109	633'856	21	208	1'870	19	67	14
BE	3'057	32'470'288	622'423	52	4'239	23'938'573	-8'531'714	72	204	7'660	29	45	25
BL	830	10'529'841	256'561	41	1'114	7'119'722	-3'410'119	75	309	9'452	39	32	29
BS	207	2'376'673	57'979	41	836	4'017'968	1'641'296	25	280	2'843	38	31	31
FR	655	7'120'172	159'570	45	1'098	5'455'137	-1'665'036	60	244	6'485	31	45	23
GE	1'481	27'647'686	618'104	45	2'104	15'919'429	-11'728'257	70	417	13'141	17	55	26
GL	57	194'940	7'107	27	139	727'223	532'283	41	125	1'402	26	12	63
GR	422	1'795'870	32'180	56	875	4'290'140	2'494'270	48	76	2'052	11	80	8
JU	207	2'826'523	44'300	64	336	1'833'093	-993'430	62	214	8'412	32	39	27
LU	711	2'151'636	46'977	46	1'351	6'822'279	4'670'643	53	66	1'593	30	45	23
NE	630	6'628'473	122'706	54	806	5'525'169	-1'103'304	78	195	8'224	13	65	22
NW	46	147'269	969	152	116	607'111	459'842	40	21	1'270	9	61	31
OW	51	297'949	13'614	22	101	545'779	247'830	50	267	2'950	37	54	9
SG	599	7'410'198	222'608	33	1'820	9'024'347	1'614'149	33	372	4'072	21	53	25
SH	246	3'814'609	82'885	46	337	2'055'150	-1'759'459	73	337	11'319	25	53	21
SO	557	5'507'340	119'714	46	1'066	5'284'440	-222'900	52	215	5'166	34	53	12
SZ	370	3'140'998	49'236	64	528	2'716'536	-424'462	70	133	5'949	20	64	16
TG	415	2'467'908	84'741	29	1'013	4'874'517	2'406'609	41	204	2'436	27	50	22
TI	587	4'180'865	82'859	50	1'489	7'112'698	2'931'833	39	141	2'808	20	58	21
UR	58	194'130	5'832	33	117	611'119	416'989	50	101	1'659	45	18	36
VD	2'005	59'851'147	1'084'511	55	2'933	30'040'648	-29'810'499	68	541	20'406	24	50	26
VS	1'036	9'002'159	256'860	35	1'350	6'961'178	-2'040'981	77	248	6'668	33	30	37
ZG	266	2'506'276	57'646	43	449	2'205'467	-300'809	59	217	5'582	19	46	32
ZH	3'605	54'524'516	1'059'666	51	5'311	35'820'985	-18'703'531	68	294	10'266	19	60	21
CH	19'397	259'353'458	5'392'058	48	32'269	197'012'814	-62'340'643	60	278	8'037	24	51	25

1) y c. versements du fond compensatoire

Annexe 6.2 Dépenses d'aide d'urgence périodes groupées 2008-2022 - Dossiers avec année d'entrée en force entre 2008 et 2011

Canton	EF 2008			EF 2009			EF 2010			EF 2011		
	Bénéficiaires d'aide d'urgence	Taux de perception	Indemnités fédérales 1) moins dépenses - Etat au 31.12.2022	Bénéficiaires d'aide d'urgence	Taux de perception	Indemnités fédérales 1) moins dépenses - Etat au 31.12.2022	Bénéficiaires d'aide d'urgence	Taux de perception	Indemnités fédérales 1) moins dépenses - Etat au 31.12.2022	Bénéficiaires d'aide d'urgence	Taux de perception	Indemnités fédérales 1) moins dépenses - Etat au 31.12.2022
AG	272	78	-688'833	352	60	-509'226	289	36	555'988	383	49	844'335
AI			28'000	5	45	9'425	5	29	-18'004	2	14	82'572
AR	9	32	66'401	13	32	-37'395	9	18	226'174	9	13	378'676
BE	436	77	-1'001'392	752	80	-1'903'343	944	67	-2'663'553	1'003	76	-2'963'426
BL	108	76	-895'844	219	84	-839'932	281	76	-686'897	243	72	-987'446
BS	28	17	240'889	50	33	1'800	49	15	660'435	87	46	738'171
FR	81	60	-548'855	194	78	-575'522	186	51	93'239	205	59	-633'899
GE	242	75	-1'384'638	317	70	-3'359'123	479	69	-4'476'319	477	75	-2'508'177
GL	10	45	9'211	9	39	75'120	23	48	188'077	15	33	259'876
GR	63	49	213'479	127	57	158'641	106	41	839'439	131	49	1'282'710
JU	19	39	-63'097	38	58	-192'082	68	64	-449'103	87	76	-289'148
LU	88	50	302'962	188	59	633'708	181	43	1'449'175	285	66	2'284'798
NE	90	89	-200'325	159	90	-305'025	186	69	-269'880	220	85	-328'075
NW	2	13	57'342	15	63	41'230	5	14	168'052	24	57	193'218
OW	9	56	30'896	13	65	0	18	51	3'263	11	37	213'671
SG	140	52	-297'917	189	51	-596'511	151	25	625'248	123	21	1'883'328
SH	28	70	-209'657	51	82	-522'849	90	76	-683'535	81	69	-343'418
SO	71	55	-253'741	130	55	-340'048	153	45	-668'175	219	61	1'039'064
SZ	50	88	0	88	77	-66'910	121	66	-227'133	129	74	-130'419
TG	50	31	252'340	64	44	38'133	125	32	865'873	192	61	1'250'264
TI	119	58	409'406	158	47	198'135	211	44	482'931	123	26	1'841'362
UR	11	58	26'154	15	45	59'997	16	48	139'526	16	50	191'313
VD	328	72	-2'082'350	433	74	-5'780'741	624	65	-11'102'969	679	73	-10'844'440
VS	154	81	-24'286	267	91	-455'157	342	71	-1'030'357	305	79	-531'181
ZG	27	53	-399	50	64	-150'038	101	66	-36'370	100	60	-114'002
ZH	483	63	-2'117'287	779	74	-6'621'707	1'115	67	-5'202'799	1'395	76	-4'761'739
CH	2'918	64	-8'131'540	4'675	68	-21'039'421	5'878	56	-21'217'672	6'544	64	-11'952'010

1) y c. versements du fond compensatoire

Annexe 6.3 Dépenses d'aide d'urgence périodes groupées 2012-2022 - Dossiers avec entrée en force en 2012

Canton	Bénéficiaires d'aide d'urgence Total	Dépenses d'aide d'urgence Total	Nombre de nuitées	Dépenses moyennes par nuitée	Décisions 2012	Indemnités fédérales d'aide d'urgence brutes (6111 Fr / décision) 1)	Indemnités fédérales moins dépenses - Etat au 31.12.2022	% des bénéficiaires d'aide d'urgence par rapport aux décisions EF cumulées	Durée de perception	Dépenses moyennes par décision	Type de coûts par rapport aux dépenses d'aide d'urgence totales (en %)		
											assistance	hébergement	frais médicaux
AG	683	3'939'169	87'722	45	1'203	7'441'035	3'501'866	57	128	3'274	17	46	37
AI	16	183'569	4'354	42	34	204'490	20'922	47	272	5'399	19	24	57
AR	11	37'215	1'057	35	100	671'297	634'082	11	96	372	23	59	18
BE	1'443	11'586'244	213'870	54	1'947	12'385'347	799'103	74	148	5'951	31	39	30
BL	344	3'468'673	82'040	42	734	4'210'842	742'168	47	238	4'726	38	32	30
BS	181	1'509'897	36'232	42	351	2'188'679	678'782	52	200	4'302	37	39	24
FR	290	1'461'547	32'167	45	503	3'137'799	1'676'252	58	111	2'906	32	40	28
GE	654	7'581'705	164'706	46	876	5'416'106	-2'165'599	75	252	8'655	15	55	28
GL	38	149'179	8'648	17	96	589'027	439'849	40	228	1'554	42	15	43
GR	204	599'808	9'320	64	416	2'585'438	1'985'630	49	46	1'442	8	76	16
JU	131	1'824'675	23'530	78	156	965'416	-859'259	84	180	11'697	24	50	25
LU	484	1'349'749	29'340	46	731	4'594'466	3'244'717	66	61	1'846	25	44	28
NE	296	2'886'087	45'057	64	332	2'144'260	-741'827	89	152	8'693	13	67	20
NW	54	227'426	1'737	131	74	466'412	238'986	73	32	3'073	7	72	22
OW	37	131'407	4'025	33	82	499'004	367'597	45	109	1'603	30	44	25
SG	175	1'829'282	40'951	45	976	5'955'455	4'126'172	18	234	1'874	17	59	24
SH	111	2'134'594	41'774	51	167	1'043'217	-1'091'377	66	376	12'782	22	55	22
SO	349	1'639'750	31'536	52	537	3'342'289	1'702'539	65	90	3'054	31	48	21
SZ	194	1'790'840	23'636	76	276	1'718'193	-72'647	70	122	6'489	16	72	13
TG	311	996'370	33'726	30	518	3'033'973	2'037'603	60	108	1'923	27	51	22
TI	150	3'489'561	63'725	55	708	4'170'892	681'331	21	425	4'929	21	64	14
UR	44	73'584	3'454	21	82	499'004	425'420	54	79	897	38	12	51
VD	1'030	20'042'699	346'511	58	1'408	8'507'115	-11'535'584	73	336	14'235	24	52	24
VS	466	2'266'677	58'450	39	586	3'673'864	1'407'187	80	125	3'868	33	28	40
ZG	168	769'413	18'251	42	224	1'374'397	604'983	75	109	3'435	20	39	39
ZH	2'381	21'552'571	394'968	55	3'077	18'143'518	-3'409'053	77	166	7'004	18	56	26
CH	10'245	93'521'691	1'800'787	52	16'194	98'961'534	5'439'843	63	176	5'775	23	51	26

1) y c. versements du fond compensatoire

Annexe 6.4 Dépenses d'aide d'urgence périodes groupées 2013-2022 - Dossiers avec entrée en force en 2013

Canton	Bénéficiaires d'aide d'urgence Total	Dépenses d'aide d'urgence Total	Nombre de nuitées	Dépenses moyennes par nuitée	Décisions 2013	Indemnités fédérales d'aide d'urgence brutes (6095 Fr / décision) 1)	Indemnités fédérales moins dépenses - Etat au 31.12.2022	% des bénéficiaires d'aide d'urgence par rapport aux décisions EF cumulées	Durée de perception	Dépenses moyennes par décision	Type de coûts par rapport aux dépenses d'aide d'urgence totales (en %)		
											assistance	hébergement	frais médicaux
AG	581	4'170'241	92'945	45	1'078	6'571'036	2'400'795	54	160	3'868	17	49	34
AI	11	70'714	1'874	38	26	162'550	91'836	42	170	2'720	21	27	52
AR	17	226'648	5'984	38	122	723'335	496'687	14	352	1'858	20	48	33
BE	1'350	11'361'182	212'841	53	1'996	11'951'325	590'144	68	158	5'692	33	37	30
BL	223	2'318'274	52'466	44	584	3'425'669	1'107'395	38	235	3'970	36	31	33
BS	136	1'443'504	34'573	42	330	1'995'281	551'776	41	254	4'374	35	35	30
FR	239	1'688'326	31'978	53	469	2'844'599	1'156'273	51	134	3'600	25	50	25
GE	513	8'824'666	171'084	52	800	4'843'943	-3'980'723	64	333	11'031	14	54	30
GL	23	135'089	6'230	22	61	418'580	283'491	38	271	2'215	35	19	45
GR	96	422'149	5'433	78	371	2'275'689	1'853'539	26	57	1'138	7	79	13
JU	112	1'161'696	15'858	73	147	881'822	-279'874	76	142	7'903	20	48	29
LU	344	936'366	24'115	39	569	3'706'197	2'769'831	60	70	1'646	29	42	27
NE	238	2'706'499	40'140	67	304	1'918'099	-788'400	78	169	8'903	13	65	22
NW	40	167'597	1'014	165	66	410'439	242'841	61	25	2'539	5	56	39
OW	18	49'616	1'297	38	63	398'250	348'633	29	72	788	35	42	21
SG	161	2'770'106	46'351	60	781	4'880'571	2'110'464	21	288	3'547	13	67	19
SH	91	1'914'792	34'281	56	155	942'782	-972'010	59	377	12'353	23	56	20
SO	306	2'813'899	40'270	70	492	2'994'961	181'061	62	132	5'719	23	58	19
SZ	132	1'027'417	12'963	79	249	1'523'897	496'480	53	98	4'126	15	72	14
TG	208	1'457'426	39'759	37	482	2'755'138	1'297'711	43	191	3'024	22	53	25
TI	129	1'937'398	22'278	87	514	3'198'171	1'260'773	25	173	3'769	15	77	8
UR	11	27'611	1'085	25	51	349'494	321'883	22	99	541	38	9	52
VD	831	17'093'573	265'992	64	1'226	7'371'553	-9'722'020	68	320	13'943	23	51	26
VS	375	2'538'489	61'313	41	530	3'263'179	724'690	71	164	4'790	33	26	41
ZG	132	728'448	15'705	46	215	1'271'931	543'483	61	119	3'388	17	50	32
ZH	1'736	16'142'139	263'684	61	2'323	14'275'891	-1'866'248	75	152	6'949	16	58	25
CH	8'053	84'133'867	1'501'513	56	14'004	85'354'380	1'220'513	58	186	6'008	22	51	27

1) y c. versements du fond compensatoire

Annexe 6.5 Dépenses d'aide d'urgence périodes groupées 2014-2022 - Dossiers avec entrée en force en 2014

Canton	Bénéficiaires d'aide d'urgence Total	Dépenses d'aide d'urgence Total	Nombre de nuitées	Dépenses moyennes par nuitée	Décisions 2014	Indemnités fédérales d'aide d'urgence brutes (6079 Fr / décision) 1)	Indemnités fédérales moins dépenses - Etat au 31.12.2022	% des bénéficiaires d'aide d'urgence par rapport aux décisions EF cumulées	Durée de perception	Dépenses moyennes par décision	Type de coûts par rapport aux dépenses d'aide d'urgence totales (en %)		
											assistance	hébergement	frais médicaux
AG	338	4'481'711	94'630	47	566	3'629'843	-851'867	60	280	7'918	16	58	26
AI	5	182'801	4'565	40	15	95'492	-87'308	33	913	12'187	20	25	55
AR	12	313'697	7'736	41	59	377'916	64'219	20	645	5'317	22	40	38
BE	582	9'919'367	188'052	53	1'165	7'063'811	-2'855'556	50	323	8'514	41	26	33
BL	156	2'168'861	50'323	43	395	2'242'835	73'974	39	323	5'491	37	31	32
BS	85	1'927'455	37'906	51	247	1'400'110	-527'345	34	446	7'803	32	40	28
FR	138	1'877'090	28'503	66	294	1'764'087	-113'002	47	207	6'385	18	60	22
GE	359	6'078'724	109'135	56	507	3'026'395	-3'052'329	71	304	11'990	15	53	30
GL	18	197'202	8'407	23	41	270'265	73'063	44	467	4'810	34	20	46
GR	96	871'948	18'666	47	212	1'327'649	455'701	45	194	4'113	10	78	12
JU	78	1'245'022	19'503	64	94	554'468	-690'553	83	250	13'245	20	54	25
LU	320	1'290'035	38'917	33	418	2'544'237	1'254'203	77	122	3'086	32	45	20
NE	163	2'502'240	52'710	47	206	1'251'285	-1'250'955	79	323	12'147	21	52	26
NW	13	24'963	47	531	25	188'068	163'105	52	4	999	2	17	81
OW	6	18'560	409	45	30	208'333	189'773	20	68	619	24	41	33
SG	120	4'284'750	69'507	62	456	2'889'086	-1'395'663	26	579	9'396	8	78	13
SH	64	1'520'110	28'444	53	96	579'923	-940'187	67	444	15'834	26	46	26
SO	194	2'205'649	39'474	56	299	1'819'049	-386'600	65	203	7'377	30	48	22
SZ	76	806'587	12'052	67	146	904'014	97'426	52	159	5'525	17	64	19
TG	112	793'798	23'233	34	303	1'713'821	920'023	37	207	2'620	23	54	23
TI	36	301'059	2'734	110	266	1'754'695	1'453'636	14	76	1'132	11	80	8
UR	5	15'080	518	29	19	163'750	148'670	26	104	794	41	9	50
VD	512	13'056'437	216'966	60	752	4'505'142	-8'551'295	68	424	17'362	24	48	28
VS	304	1'821'352	44'159	41	415	2'358'592	537'240	73	145	4'389	29	26	45
ZG	58	819'760	16'928	48	98	640'075	-179'685	59	292	8'365	17	47	34
ZH	803	10'912'660	187'525	58	1'439	8'781'536	-2'131'124	56	234	7'584	17	58	25
CH	4'653	69'636'915	1'301'049	54	8'563	52'054'477	-17'582'438	54	280	8'132	23	49	27

1) y c. versements du fond compensatoire

Annexe 6.6 Dépenses d'aide d'urgence périodes groupées 2015-2022 - Dossiers avec entrée en force en 2015

Canton	Bénéficiaires d'aide d'urgence Total	Dépenses d'aide d'urgence Total	Nombre de nuitées	Dépenses moyennes par nuitée	Décisions 2015	Indemnités fédérales d'aide d'urgence brutes (6079 Fr / décision) 1)	Indemnités fédérales moins dépenses - Etat au 31.12.2022	% des bénéficiaires d'aide d'urgence par rapport aux décisions EF cumulées	Durée de perception	Dépenses moyennes par décision	Type de coûts par rapport aux dépenses d'aide d'urgence totales (en %)		
											assistance	hébergement	frais médicaux
AG	344	4'306'135	110'770	39	673	4'235'584	-70'551	51	322	6'398	19	53	28
AI	8	140'381	3'465	41	19	116'174	-24'207	42	433	7'388	20	25	56
AR	17	378'277	9'556	40	77	468'748	90'471	22	562	4'913	20	42	38
BE	680	11'090'338	208'124	53	1'303	7'924'807	-3'165'531	52	306	8'511	46	22	32
BL	146	2'667'095	64'024	42	488	2'702'447	35'352	30	439	5'465	37	32	30
BS	93	1'442'813	32'386	45	380	1'990'556	547'743	24	348	3'797	36	34	30
FR	134	1'361'879	26'340	52	328	1'975'633	613'755	41	197	4'152	27	49	24
GE	420	4'969'777	87'197	57	660	3'771'646	-1'198'131	64	208	7'530	15	49	35
GL	12	227'128	9'657	24	40	279'620	52'492	30	805	5'678	32	21	46
GR	82	933'738	22'049	42	263	1'594'689	660'950	31	269	3'550	14	75	11
JU	104	1'086'299	17'332	63	117	670'034	-416'265	89	167	9'285	21	50	28
LU	186	1'545'725	47'782	32	490	2'945'553	1'399'828	38	257	3'155	32	47	16
NE	177	2'722'075	44'368	61	226	1'385'978	-1'336'097	78	251	12'045	20	51	28
NW	8	44'584	330	135	42	268'143	223'559	19	41	1'062	6	68	26
OW	8	196'451	5'975	33	31	223'560	27'109	26	747	6'337	30	41	28
SG	73	1'965'064	36'029	55	432	2'925'895	960'831	17	494	4'549	9	70	20
SH	57	796'190	15'088	53	70	499'127	-297'064	81	265	11'374	25	47	26
SO	222	2'101'991	38'056	55	324	1'998'588	-103'403	69	171	6'488	28	51	21
SZ	82	1'069'053	20'444	52	168	1'033'404	-35'650	49	249	6'363	14	76	10
TG	236	852'890	26'001	33	388	2'120'897	1'268'007	61	110	2'198	24	53	23
TI	62	1'500'894	19'303	78	256	1'801'317	300'423	24	311	5'863	13	73	14
UR	3	1'296	29	45	17	166'818	165'522	18	10	76	27	8	66
VD	531	8'285'035	133'263	62	835	5'029'254	-3'255'782	64	251	9'922	23	45	32
VS	327	2'842'971	75'597	38	378	2'295'783	-547'188	87	231	7'521	29	33	38
ZG	65	980'738	22'040	44	111	724'049	-256'688	59	339	8'835	19	43	36
ZH	818	8'610'371	148'372	58	1'550	9'611'314	1'000'943	53	181	5'555	17	57	25
CH	4'895	62'119'187	1'223'577	51	9'666	58'759'614	-3'359'573	51	250	6'427	26	45	29

1) y c. versements du fond compensatoire

Annexe 6.7 Dépenses d'aide d'urgence périodes groupées 2016-2022 - Dossiers avec entrée en force en 2016

Canton	Bénéficiaires d'aide d'urgence Total	Dépenses d'aide d'urgence Total	Nombre de nuitées	Dépenses moyennes par nuitée	Décisions 2016	Indemnités fédérales d'aide d'urgence brutes (5994 Fr / décision) 1)	Indemnités fédérales moins dépenses - Etat au 31.12.2022	% des bénéficiaires d'aide d'urgence par rapport aux décisions EF cumulées	Durée de perception	Dépenses moyennes par décision	Type de coûts par rapport aux dépenses d'aide d'urgence totales (en %)		
											assistance	hébergement	frais médicaux
AG	344	3'213'289	63'906	50	776	4'900'433	1'687'144	44	186	4'141	15	61	24
AI	8	123'464	2'930	42	18	118'669	-4'795	44	366	6'859	19	24	56
AR	12	124'543	2'796	45	56	410'741	286'198	21	233	2'224	20	40	40
BE	812	8'913'677	165'975	54	1'624	9'644'536	730'859	50	204	5'489	49	20	31
BL	243	2'547'636	63'322	40	658	3'494'080	946'444	37	261	3'872	38	34	28
BS	124	1'432'750	31'524	45	443	2'307'752	875'001	28	254	3'234	34	35	31
FR	142	1'082'205	18'524	58	347	2'157'842	1'075'637	41	130	3'119	22	51	26
GE	524	6'690'233	125'105	53	762	4'353'706	-2'336'527	69	239	8'780	15	51	33
GL	9	104'024	3'963	26	47	328'036	224'011	19	440	2'213	30	19	50
GR	148	808'865	18'003	45	313	1'881'754	1'072'889	47	122	2'584	13	68	17
JU	92	1'078'160	17'772	61	129	749'190	-328'970	71	193	8'358	21	51	27
LU	75	786'603	23'823	33	545	3'322'980	2'536'377	14	318	1'443	31	55	12
NE	215	2'891'404	56'964	51	272	1'647'807	-1'243'597	79	265	10'630	22	47	31
NW	4	12'292	14	878	46	300'669	288'377	9	4	267	30	10	59
OW	14	95'545	2'730	35	17	184'785	89'240	82	195	5'620	27	42	30
SG	80	1'818'961	28'515	64	594	3'775'860	1'956'899	13	356	3'062	8	70	22
SH	77	795'482	15'106	53	105	676'657	-118'825	73	196	7'576	25	42	31
SO	246	1'993'180	39'325	51	385	2'356'431	363'251	64	160	5'177	27	56	17
SZ	128	836'962	14'885	56	201	1'223'867	386'905	64	116	4'164	22	63	15
TG	181	1'082'582	30'857	35	389	2'208'821	1'126'239	47	170	2'783	23	49	27
TI	72	1'203'510	16'158	74	300	2'110'254	906'744	24	224	4'012	14	66	20
UR	14	39'549	1'610	25	55	336'633	297'084	25	115	719	42	8	47
VD	705	11'112'548	180'163	62	1'053	6'170'919	-4'941'629	67	256	10'553	24	43	33
VS	402	2'483'822	60'096	41	473	2'801'562	317'740	85	149	5'251	34	26	40
ZG	46	981'402	21'124	46	109	762'753	-218'649	42	459	9'004	20	41	36
ZH	903	8'224'703	131'367	63	1'980	11'885'083	3'660'380	46	145	4'154	17	58	26
CH	5'620	60'477'390	1'136'557	53	11'697	70'111'818	9'634'428	48	202	5'170	26	45	29

1) y c. versements du fond compensatoire

Annexe 6.8 Dépenses d'aide d'urgence périodes groupées 2017-2022 - Dossiers avec entrée en force en 2017

Canton	Bénéficiaires d'aide d'urgence Total	Dépenses d'aide d'urgence Total	Nombre de nuitées	Dépenses moyennes par nuitée	Décisions 2017	Indemnités fédérales d'aide d'urgence brutes (5984 Fr / décision) 1)	Indemnités fédérales moins dépenses - Etat au 31.12.2022	% des bénéficiaires d'aide d'urgence par rapport aux décisions EF cumulées	Durée de perception	Dépenses moyennes par décision	Type de coûts par rapport aux dépenses d'aide d'urgence totales (en %)		
											assistance	hébergement	frais médicaux
AG	385	3'011'592	84'104	36	644	3'924'415	912'823	60	218	4'676	20	55	24
AI	7	118'993	2'403	50	17	103'021	-15'972	41	343	7'000	20	25	55
AR	13	307'738	7'039	44	44	316'347	8'609	30	541	6'994	19	35	46
BE	487	8'091'054	145'859	55	1'142	6'931'962	-1'159'092	43	300	7'085	54	20	26
BL	130	2'082'437	51'128	41	355	2'067'439	-14'999	37	393	5'866	36	33	31
BS	98	1'303'880	31'303	42	649	2'993'750	1'689'870	15	319	2'009	37	36	27
FR	119	1'429'033	21'903	65	285	1'717'793	288'760	42	184	5'014	19	58	23
GE	296	3'889'238	66'205	59	448	2'772'889	-1'116'348	66	224	8'681	16	48	36
GL	16	189'898	8'317	23	49	301'084	111'187	33	520	3'875	35	24	41
GR	71	377'746	9'382	40	214	1'328'951	951'205	33	132	1'765	12	67	20
JU	59	876'598	13'246	66	87	523'082	-353'516	68	225	10'076	18	52	28
LU	67	783'796	22'064	36	374	2'354'476	1'570'680	18	329	2'096	33	41	17
NE	124	1'359'246	25'728	53	172	1'108'601	-250'645	72	207	7'903	17	51	31
NW	4	3'894	0	0	35	227'634	223'741	11	0	111	0	0	100
OW	6	35'295	942	37	13	139'876	104'582	46	157	2'715	27	37	36
SG	76	1'509'794	19'391	78	433	2'783'470	1'273'675	18	255	3'487	7	72	20
SH	49	1'006'165	18'587	54	80	512'763	-493'403	61	379	12'577	24	43	30
SO	174	1'309'012	22'212	59	319	1'888'627	579'615	55	128	4'103	28	54	17
SZ	64	620'797	11'567	54	116	779'594	158'797	55	181	5'352	21	63	16
TG	98	419'751	11'952	35	410	2'128'399	1'708'647	24	122	1'024	22	48	29
TI	53	487'464	7'058	69	176	1'388'615	901'151	30	133	2'770	18	63	20
UR	5	79'020	2'744	29	22	175'777	96'758	23	549	3'592	43	16	41
VD	449	6'042'998	86'996	69	644	4'047'642	-1'995'356	70	194	9'384	22	41	36
VS	244	2'112'654	55'501	38	362	2'130'569	17'915	67	227	5'836	34	27	39
ZG	25	258'203	5'955	43	81	569'563	311'360	31	238	3'188	19	47	32
ZH	598	8'986'085	135'533	66	1'653	9'586'477	600'392	36	227	5'436	16	59	24
CH	3'717	46'692'382	867'119	54	8'824	52'802'816	6'110'434	42	233	5'292	27	44	28

1) y c. versements du fond compensatoire

Annexe 6.9 Dépenses d'aide d'urgence périodes groupées 2018-2022 - Dossiers avec entrée en force en 2018

Canton	Bénéficiaires d'aide d'urgence Total	Dépenses d'aide d'urgence Total	Nombre de nuitées	Dépenses moyennes par nuitée	Décisions 2018	Indemnités fédérales d'aide d'urgence brutes (6021 Fr / décision) 1)	Indemnités fédérales moins dépenses - Etat au 31.12.2022	% des bénéficiaires d'aide d'urgence par rapport aux décisions EF cumulées	Durée de perception	Dépenses moyennes par décision	Type de coûts par rapport aux dépenses d'aide d'urgence totales (en %)		
											assistance	hébergement	frais médicaux
AG	354	3'080'262	105'572	29	550	3'464'102	383'840	64	298	5'600	26	45	29
AI	4	30'611	731	42	15	92'844	62'232	27	183	2'041	19	24	57
AR	16	384'934	11'012	35	63	383'417	-1'517	25	688	6'110	23	34	42
BE	552	6'861'493	124'492	55	1'027	6'325'161	-536'332	54	226	6'681	57	15	28
BL	112	2'389'631	56'599	42	301	1'811'940	-577'691	37	505	7'939	31	32	37
BS	100	1'336'762	28'436	47	390	1'940'749	603'987	26	284	3'428	33	34	34
FR	116	1'282'391	20'482	63	469	2'421'024	1'138'633	25	177	2'734	19	59	21
GE	267	6'194'215	108'548	57	368	2'390'899	-3'803'316	73	407	16'832	18	48	34
GL	13	203'669	7'230	28	44	274'518	70'849	30	556	4'629	28	21	51
GR	68	677'787	19'455	35	193	1'215'259	537'472	35	286	3'512	14	72	14
JU	34	871'634	12'633	69	54	379'925	-491'709	63	372	16'141	18	57	24
LU	98	903'507	27'510	33	408	2'437'241	1'533'734	24	281	2'214	27	49	19
NE	83	796'057	17'998	44	108	825'118	29'061	77	217	7'371	21	40	38
NW	3	107'174	945	113	32	210'033	102'858	9	315	3'349	7	81	12
OW	11	176'953	5'033	35	19	157'851	-19'102	58	458	9'313	28	36	36
SG	83	2'604'051	24'226	107	442	2'753'203	149'152	19	292	5'892	7	79	14
SH	54	1'469'322	28'672	51	81	504'620	-964'702	67	531	18'140	26	47	24
SO	174	2'608'874	53'992	48	325	1'875'642	-733'232	54	310	8'027	24	58	17
SZ	72	963'078	13'035	74	148	887'776	-75'301	49	181	6'507	14	70	16
TG	134	725'063	20'084	36	546	2'648'518	1'923'454	25	150	1'328	22	45	32
TI	62	1'033'001	12'724	81	176	1'342'824	309'822	35	205	5'869	13	69	18
UR	7	64'039	2'240	29	32	210'033	145'994	22	320	2'001	42	15	43
VD	364	9'279'383	144'839	64	543	3'550'222	-5'729'161	67	398	17'089	24	42	34
VS	186	2'535'609	62'252	41	258	1'671'972	-863'637	72	335	9'828	29	33	38
ZG	30	689'704	18'588	37	73	521'459	-168'245	41	620	9'448	29	42	28
ZH	614	11'692'167	190'523	61	1'465	8'654'385	-3'037'783	42	310	7'981	18	57	24
CH	3'611	58'961'371	1'117'851	53	8'130	48'950'730	-10'010'641	44	310	7'252	25	46	28

1) y c. versements du fond compensatoire

Annexe 6.10 Dépenses d'aide d'urgence périodes groupées 2019-2022 - Dossiers avec entrée en force en 2019

Canton	Bénéficiaires d'aide d'urgence Total	Dépenses d'aide d'urgence Total	Nombre de nuitées	Dépenses moyennes par nuitée	Décisions 2019	Indemnités fédérales d'aide d'urgence brutes (6090 Fr / décision) 1)	Indemnités fédérales moins dépenses - Etat au 31.12.2022	% des bénéficiaires d'aide d'urgence par rapport aux décisions EF cumulées	Durée de perception	Dépenses moyennes par décision	Type de coûts par rapport aux dépenses d'aide d'urgence totales (en %)		
											assistance	hébergement	frais médicaux
AG	196	1'937'385	63'824	30	255	1'585'355	-352'030	77	326	7'598	25	47	28
AI	7	130'705	2'879	45	12	63'007	-67'698	58	411	10'892	18	22	60
AR	13	348'858	8'727	40	26	162'709	-186'150	50	671	13'418	20	47	33
BE	319	4'941'662	87'255	57	502	3'002'502	-1'939'160	64	274	9'844	56	13	31
BL	45	647'358	15'863	41	104	686'552	39'194	43	353	6'225	31	33	36
BS	62	572'759	11'493	50	137	720'522	147'763	45	185	4'181	28	46	26
FR	52	697'814	10'466	67	201	1'051'798	353'984	26	201	3'472	17	64	19
GE	130	3'342'875	58'729	57	154	1'025'280	-2'317'595	84	452	21'707	18	49	33
GL	16	112'895	3'815	30	26	148'421	35'526	62	238	4'342	27	31	42
GR	45	360'496	4'652	77	98	590'756	230'261	46	103	3'679	5	84	11
JU	26	530'768	8'198	65	36	217'596	-313'172	72	315	14'744	18	59	21
LU	60	601'657	17'266	35	178	1'072'715	471'058	34	288	3'380	27	49	16
NE	29	382'988	9'382	41	52	382'566	-423	56	324	7'365	20	52	28
NW	7	212'507	1'372	155	18	108'798	-103'709	39	196	11'806	16	59	25
OW	3	34'212	1'026	33	4	51'958	17'746	75	342	8'553	30	31	39
SG	59	1'247'870	10'496	119	179	1'155'354	-92'516	33	178	6'971	7	67	26
SH	50	1'174'028	26'949	44	69	358'719	-815'309	72	539	17'015	29	39	28
SO	94	1'247'392	25'694	49	136	802'185	-445'207	69	273	9'172	25	61	13
SZ	40	659'751	10'757	61	55	351'884	-307'867	73	269	11'995	18	57	25
TG	56	208'846	5'741	36	175	910'520	701'674	32	103	1'193	22	45	33
TI	35	997'127	11'868	84	56	505'959	-491'168	63	339	17'806	12	68	19
UR	9	55'735	1'920	29	14	92'558	36'823	64	213	3'981	38	16	46
VD	199	6'411'391	110'628	58	271	1'700'320	-4'711'071	73	556	23'658	25	40	35
VS	128	1'669'379	49'491	34	161	932'259	-737'120	80	387	10'369	29	33	38
ZG	12	259'332	6'686	39	42	270'530	11'198	29	557	6'175	25	49	25
ZH	301	5'577'583	90'081	62	558	3'479'887	-2'097'696	54	299	9'996	19	57	24
CH	1'993	34'363'373	655'258	52	3'519	21'430'710	-12'932'662	57	329	9'765	27	44	29

1) y c. versements du fond compensatoire

Annexe 6.11 Dépenses d'aide d'urgence périodes groupées 2020-2022 - Dossiers avec entrée en force en 2020

Canton	Bénéficiaires d'aide d'urgence Total	Dépenses d'aide d'urgence Total	Nombre de nuitées	Dépenses moyennes par nuitée	Décisions 2020	Indemnités fédérales d'aide d'urgence brutes (6074 Fr / décision) 1)	Indemnités fédérales moins dépenses - Etat au 31.12.2022	% des bénéficiaires d'aide d'urgence par rapport aux décisions EF cumulées	Durée de perception	Dépenses moyennes par décision	Type de coûts par rapport aux dépenses d'aide d'urgence totales (en %)		
											assistance	hébergement	frais médicaux
AG	109	1'317'015	42'403	31	118	708'395	-608'620	92	389	11'161	24	48	28
AI	2	45'748	1'216	38	3	18'137	-27'611	67	608	15'249	21	27	52
AR	23	428'752	11'215	38	25	125'185	-303'567	92	488	17'150	20	37	43
BE	220	3'388'503	60'187	56	242	1'384'180	-2'004'323	91	274	14'002	60	13	27
BL	39	743'446	18'765	40	40	272'774	-470'672	98	481	18'586	32	34	34
BS	19	427'992	10'120	42	28	182'256	-245'735	68	533	15'285	31	36	33
FR	21	499'455	5'519	90	33	232'451	-267'004	64	263	15'135	13	69	18
GE	85	2'577'742	54'476	47	95	552'374	-2'025'368	89	641	27'134	18	47	35
GL	5	37'104	1'403	26	10	58'460	21'355	50	281	3'710	30	23	47
GR	22	150'839	4'767	32	32	210'432	59'593	69	217	4'714	11	71	17
JU	21	652'511	10'524	62	24	127'126	-525'385	88	501	27'188	21	62	17
LU	65	722'397	25'743	28	104	567'850	-154'547	63	396	6'946	24	64	8
NE	19	398'148	11'172	36	21	156'908	-241'240	90	588	18'959	26	43	32
NW	5	38'132	175	218	13	67'612	29'480	38	35	2'933	22	42	36
OW	0	0	0	0	0	14'975	14'975	0	0	0	0	0	0
SG	56	1'659'534	14'173	117	86	527'913	-1'131'621	65	253	19'297	7	73	20
SH	12	223'315	4'943	45	19	109'876	-113'439	63	412	11'753	25	39	31
SO	52	667'061	12'669	53	73	400'401	-266'660	71	244	9'138	20	62	17
SZ	25	549'944	12'652	43	27	163'233	-386'712	93	506	20'368	29	48	23
TG	22	248'130	8'529	29	23	176'986	-71'144	96	388	10'788	27	45	27
TI	40	796'819	12'981	61	45	299'009	-497'810	89	325	17'707	16	61	23
UR	5	46'590	1'547	30	8	47'367	777	63	309	5'824	38	18	44
VD	135	3'504'861	75'697	46	145	838'683	-2'666'179	93	561	24'171	28	40	31
VS	67	1'076'996	31'766	34	76	424'528	-652'468	88	474	14'171	29	34	37
ZG	2	39'556	645	61	5	62'175	22'619	40	323	7'911	13	64	23
ZH	153	3'933'349	79'082	50	184	1'254'162	-2'679'187	83	517	21'377	21	54	25
CH	1'224	24'173'938	512'369	47	1'479	8'983'446	-15'190'492	83	419	16'345	27	45	27

1) y c. versements du fond compensatoire

Annexe 6.12 Dépenses d'aide d'urgence périodes groupées 2021-2022 - Dossiers avec entrée en force en 2021

Canton	Bénéficiaires d'aide d'urgence Total	Dépenses d'aide d'urgence Total	Nombre de nuitées	Dépenses moyennes par nuitée	Décisions 2021	Indemnités fédérales d'aide d'urgence brutes (6042 Fr / décision) 1)	Indemnités fédérales moins dépenses - Etat au 31.12.2022	% des bénéficiaires d'aide d'urgence par rapport aux décisions EF cumulées	Durée de perception	Dépenses moyennes par décision	Type de coûts par rapport aux dépenses d'aide d'urgence totales (en %)		
											assistance	hébergement	frais médicaux
AG	65	477'400	19'485	25	69	387'572	-89'828	94	300	6'919	31	41	27
AI	1	13'402	334	40	3	14'932	1'530	33	334	4'467	20	25	55
AR	2	27'692	892	31	5	31'531	3'840	40	446	5'538	26	35	39
BE	68	637'238	9'336	68	87	542'662	-94'576	78	137	7'325	53	10	37
BL	22	384'003	9'866	39	25	153'384	-230'619	88	448	15'360	32	35	33
BS	6	71'147	1'583	45	5	52'890	-18'257	120	264	14'229	29	33	38
FR	9	255'029	2'552	100	29	163'801	-91'229	31	284	8'794	10	73	17
GE	37	822'469	15'276	54	47	269'054	-553'415	79	413	17'499	18	48	35
GL	2	9'539	365	26	3	20'627	11'088	67	183	3'180	31	23	47
GR	19	97'507	3'554	27	25	139'145	41'638	76	187	3'900	16	75	9
JU	8	140'710	1'919	73	7	42'435	-98'275	114	240	20'101	16	50	30
LU	25	182'382	6'223	29	42	238'947	56'565	60	249	4'342	11	61	26
NE	15	156'458	5'446	29	16	98'622	-57'836	94	363	9'779	27	40	33
NW	0	0	0	0	0	7'120	7'120	0	0	0	0	0	0
OW	0	0	0	0	0	7'120	7'120	0	0	0	0	0	0
SG	21	297'594	2'304	129	35	226'414	-71'181	60	110	8'503	7	63	30
SH	4	70'598	1'834	38	7	43'859	-26'739	57	459	10'085	19	55	23
SO	19	93'233	2'317	40	27	158'592	65'359	70	122	3'453	4	71	24
SZ	5	59'559	1'300	46	8	57'854	-1'704	63	260	7'445	17	74	9
TG	5	59'190	1'513	39	12	88'205	29'015	42	303	4'933	20	33	46
TI	4	49'289	1'097	45	7	83'728	34'439	57	274	7'041	22	45	33
UR	9	94'695	3'428	28	11	51'428	-43'267	82	381	8'609	44	23	32
VD	56	905'583	19'262	47	68	393'511	-512'072	82	344	13'317	29	40	30
VS	35	496'953	14'438	34	42	224'708	-272'245	83	413	11'832	30	36	33
ZG	3	6'675	144	46	3	32'019	25'344	100	48	2'225	36	41	23
ZH	85	1'382'200	28'233	49	124	741'535	-640'665	69	332	11'147	21	53	26
CH	525	6'790'545	152'701	44	707	4'271'694	-2'518'851	74	291	9'605	25	44	30

1) y c. versements du fond compensatoire

Annexe 7.1 Dépenses d'aide d'urgence 2022 - Demandes d'asile multiples

Canton	Bénéficiaires d'aide d'urgence Total	Dépenses d'aide d'urgence Total	Nombre de nuitées	Dépenses moyennes par nuitée	Durée de perception	Type de coûts par rapport aux dépenses d'aide d'urgence totales (en %)		
						assistance	hébergement	frais médicaux
AG	47	234'826	10'158	23	216	32	38	29
AI	2	20'614	507	41	254	20	25	56
AR	9	79'112	2'034	39	226	20	33	47
BE	84	760'946	14'153	54	168	66	13	22
BL	13	101'566	2'503	41	193	31	33	36
BS	11	81'870	1'959	42	178	34	35	30
FR	5	24'309	265	92	53	11	70	19
GE	24	277'596	4'557	61	190	16	51	33
GL	6	28'542	1'091	26	182	30	28	42
GR	15	85'032	2'888	29	193	16	62	22
JU	9	125'045	1'823	69	203	20	59	20
LU	31	141'071	5'397	26	174	2	77	18
NE	6	22'905	495	46	83	10	54	36
NW	2	21'326	181	118	91	8	78	14
OW								
SG	27	336'633	2'370	142	88	6	74	20
SH	6	62'727	1'430	44	238	32	27	34
SO	31	307'335	5'427	57	175	24	67	9
SZ	4	35'022	533	66	133	8	73	19
TG	23	129'456	4'014	32	175	25	42	32
TI	12	121'836	2'398	51	200	21	53	26
UR	2	3'155	143	22	72	20	22	58
VD	36	372'396	6'902	54	192	27	37	35
VS	30	217'156	8'459	26	282	33	38	28
ZG	1	13'921	181	77	181	10	71	19
ZH	89	858'887	14'361	60	161	20	55	25
CH	525	4'463'281	94'229	47	179	29	45	26

Annexe 7.2 Dépenses d'aide d'urgence périodes groupées 2014-2022 - Demandes d'asile multiples

Canton	Bénéficiaires d'aide d'urgence Total	Dépenses d'aide d'urgence Total	Nombre de nuitées	Dépenses moyennes par nuitée	Nombre de demandes multiples	% des bénéficiaires sur le nbre de demandes multiples	Durée de perception	Dépenses moyennes par demande multiple	Type de coûts par rapport aux dépenses d'aide d'urgence totales (en %)		
									assistance	hébergement	frais médicaux
AG	270	2'660'409	77'052	35	354	76	285	7'515	22	54	24
AI	14	168'253	4'146	41	11	127	296	15'296	20	25	56
AR	39	597'087	17'336	34	59	66	445	10'120	20	33	47
BE	420	7'728'985	147'554	52	736	57	351	10'501	54	18	28
BL	134	1'957'369	46'968	42	187	72	351	10'467	36	32	31
BS	124	1'183'288	26'565	45	147	84	214	8'050	36	36	28
FR	91	677'116	12'215	55	184	49	134	3'680	25	46	29
GE	284	4'929'543	88'322	56	448	63	311	11'003	17	50	33
GL	35	288'202	12'116	24	39	90	346	7'390	33	21	46
GR	83	665'815	15'141	44	134	62	182	4'969	13	68	19
JU	48	914'493	14'120	65	54	89	294	16'935	20	55	23
LU	154	1'474'851	43'093	34	241	64	280	6'120	33	46	17
NE	77	751'380	12'770	59	114	68	166	6'591	22	54	24
NW	20	819'933	7'346	112	30	67	367	27'331	7	82	10
OW	11	99'982	2'829	35	10	110	257	9'998	27	41	32
SG	180	3'069'541	45'408	68	243	74	252	12'632	8	73	18
SH	67	1'098'326	20'974	52	81	83	313	13'560	26	42	30
SO	159	2'595'845	53'145	49	244	65	334	10'639	28	58	14
SZ	47	806'728	16'117	50	76	62	343	10'615	16	73	11
TG	108	1'232'598	35'201	35	112	96	326	11'005	23	50	27
TI	74	1'641'759	21'859	75	145	51	295	11'322	14	70	16
UR	14	166'422	6'587	25	20	70	471	8'321	47	10	43
VD	320	5'541'587	92'889	60	516	62	290	10'740	24	43	33
VS	209	2'309'866	66'600	35	238	88	319	9'705	35	31	34
ZG	54	609'355	14'612	42	70	77	271	8'705	23	48	29
ZH	724	12'932'970	219'550	59	1'016	71	303	12'729	18	58	24
CH	3'760	56'921'702	1'120'515	51	5'509	68	298	10'332	26	48	26

Annexe 8.1 Décisions entrées en force et bénéficiaires d'aide d'urgence: par nationalité

Statistiques 2022

Le plus grand nombre de décisions

Nationalité	Bénéficiaires	Décisions
1 Nigéria	29	14'021
2 Erythrée	391	8'028
3 Tunisie	22	6'584
4 Serbie	33	5'444
5 Géorgie	100	5'060

Le plus petit nombre de décisions

Nationalité	Bénéficiaires	Décisions
1 Bénin	13	210
2 Azerbaïdjan	10	219
3 Inde	13	226
4 Bangladesh	15	397
5 Angola	14	398

Le plus grand nombre de bénéficiaires

Nationalité	Pourcentage	Bénéficiaires
1 Erythrée	5	391
2 Sri Lanka	7	322
3 Irak	7	298
4 Ethiopie	12	289
5 Iran	14	286

Le plus petit nombre de bénéficiaires

Nationalité	Pourcentage	Bénéficiaires
1 Côte d'Ivoire	0.7	9
2 Gambie	0.3	9
3 Azerbaïdjan	4.6	10
4 Sans nationalité	1.7	10
5 Mali	1.1	11

Pourcentage de bénéficiaires les plus élevés

Nationalité	Bénéficiaires	Pourcentage
1 République populaire de (149	17.2
2 Nationalité inconnue	271	14.8
3 Iran	286	14.1
4 Ethiopie	289	12.4
5 Irak	298	7.2

Pourcentage de bénéficiaires les plus bas

Nationalité	Bénéficiaires	Pourcentage
1 Nigéria	29	0.2
2 Gambie	9	0.3
3 Tunisie	22	0.3
4 Serbie	33	0.6
5 Côte d'Ivoire	9	0.7

Pourcentage de NEM-Dublin les plus élevés

Nationalité	Dublin	Pourcentage
1 Égypte	5	31.3
2 Nigéria	7	24.1
3 Russie	4	10.3
4 Inde	1	7.7
5 Guinée	3	7.3

Pourcentage de NEM-Dublin les plus bas

Nationalité	Dublin	Pourcentage
1 Albanie	0	0.0
2 Angola	0	0.0
3 Arménie	0	0.0
4 Azerbaïdjan	0	0.0
5 Bangladesh	0	0.0

Durée de perception les plus longues

Nationalité	Bénéficiaires	Durée
1 Arménie	47.0	347
2 Kosovo	31.0	342
3 Mongolie	36.0	339
4 Angola	14.0	302
5 Géorgie	100.0	297

Durée de perception les plus courtes

Nationalité	Bénéficiaires	Durée
1 Afghanistan	96	98.3
2 Ukraine	21	145.5
3 Nigéria	29	148.1
4 Mali	11	174.5
5 Maroc	112	178.8

Coûts moyens par jour les plus élevés

Nationalité	Bénéficiaires	Coûts
1 Mali	11	75.0
2 Guinée	41	73.1
3 Angola	14	69.5
4 Maroc	112	67.7
5 Soudan	18	62.7

Coûts moyens par jour les plus bas

Nationalité	Bénéficiaires	Coûts
1 Azerbaïdjan	10	31.2
2 Bénin	13	32.6
3 Égypte	16	33.8
4 Russie	39	33.9
5 Albanie	23	37.0

Annexe 8.2 Décisions entrées en force et bénéficiaires d'aide d'urgence:
par nationalité

Top 40: Nationalités avec plus de 8 bénéficiaires

Proportion NEM/NEGE par rapport au nombre de bénéficiaires de l'aide d'urgence

Nationalité	2022									
	Nbre de décisions 01.01.2008 - 31.12.2022	en % du total	Nbre de bénéficiaires	en % du total	Taux de perception	Durée de perception	Coûts moyens	NEM en % du nbre de bénéficiaires	NEGE en % du nbre de bénéficiaires	Dublin en % du nbre de bénéficiaires
Afghanistan	3'830	3.3	96	2.8	3	98	55	-	97.9	2.1
Égypte	621	0.5	16	0.5	3	245	34	18.8	50.0	31.3
Albanie	968	0.8	23	0.7	2	265	37	-	100.0	-
Algérie	4'792	4.2	208	6.1	4	195	62	32.2	61.5	6.3
Angola	398	0.3	14	0.4	4	302	69	7.1	92.9	-
Arménie	762	0.7	47	1.4	6	347	41	2.1	97.9	-
Azerbaïdjan	219	0.2	10	0.3	5	265	31	-	100.0	-
Ethiopie	2'322	2.0	289	8.5	12	266	49	3.1	96.5	0.3
Bangladesh	397	0.3	15	0.4	4	228	58	13.3	86.7	-
Bénin	210	0.2	13	0.4	6	288	33	-	100.0	-
République populaire de Chine	866	0.8	149	4.4	17	252	45	1.3	98.7	-
Côte d'Ivoire	1'368	1.2	9	0.3	1	268	44	33.3	66.7	-
Erythrée	8'028	7.0	391	11.5	5	255	50	2.3	97.7	-
Gambie	3'556	3.1	9	0.3	0	198	49	33.3	66.7	-
Géorgie	5'060	4.4	100	2.9	2	297	48	28.0	69.0	3.0
Guinée	3'179	2.8	41	1.2	1	225	73	12.2	80.5	7.3
Inde	226	0.2	13	0.4	6	264	46	7.7	84.6	7.7
Irak	4'151	3.6	298	8.8	7	282	47	1.7	96.6	1.7
Iran	2'031	1.8	286	8.4	14	227	49	2.4	97.6	-
Cameroun	822	0.7	13	0.4	2	219	49	15.4	84.6	-
Congo RD	1'089	0.9	40	1.2	4	194	55	2.5	97.5	-
Kosovo	3'573	3.1	31	0.9	1	342	46	-	100.0	-
Mali	985	0.9	11	0.3	1	175	75	9.1	90.9	-
Maroc	4'269	3.7	112	3.3	3	179	68	40.2	54.5	5.4
Mongolie	1'074	0.9	36	1.1	3	339	37	5.6	94.4	-
Nigéria	14'021	12.1	29	0.9	0	148	62	13.8	62.1	24.1
Macédoine du Nord	2'331	2.0	42	1.2	2	297	44	14.3	85.7	-
Sans nationalité	601	0.5	10	0.3	2	180	56	20.0	80.0	-
Pakistan	1'170	1.0	54	1.6	5	266	50	3.7	94.4	1.9
Russie	2'070	1.8	39	1.1	2	210	34	2.6	87.2	10.3
Serbie	5'444	4.7	33	1.0	1	285	49	21.2	75.8	3.0
Somalie	2'380	2.1	59	1.7	2	228	53	1.7	93.2	5.1
Sri Lanka	4'503	3.9	322	9.5	7	209	54	0.9	98.4	0.6
Nationalité inconnue	1'835	1.6	271	8.0	15	251	50	9.2	90.0	0.7
Soudan	918	0.8	18	0.5	2	202	63	11.1	83.3	5.6
Syrie	2'035	1.8	17	0.5	1	206	54	17.6	76.5	5.9
Togo	637	0.6	23	0.7	4	216	57	8.7	91.3	-
Tunisie	6'584	5.7	22	0.6	0	255	50	27.3	68.2	4.5
Turquie	2'572	2.2	42	1.2	2	208	50	-	95.2	4.8
Ukraine	665	0.6	21	0.6	3	145	46	-	100.0	-
Autres (122 Nationalités)	12'880	11.2	129	3.8	1	254	2	11.6	83.7	4.7
Total	115'442	100.0	3'401	100.0	3	240	50	8.1	89.8	2.1

Taux de perception = nombre de bénéficiaires pour 100 décisions

Annexe 8.3 Décisions entrées en force et bénéficiaires d'aide d'urgence:
par catégorie d'âge / par sexe

par catégorie d'âge:

Âge	2022						
	Nbre de décisions 01.01.2008 - 31.12.2022	%	Nbre de bénéficiaires	%	Taux de perception	Durée de perception	Coûts moyens
0-17 ans	15'798	13.7	610	18.0	4	286	35
18-29 ans	61'473	53.3	875	25.9	1	215	52
30-39 ans	26'893	23.3	1'082	32.0	4	231	56
> 40 ans	11'278	9.8	814	24.1	7	251	55
TOTAL	115'442	100.0	3'381	100.0	3	242	50

Taux de perception = nombre de bénéficiaires pour 100 décisions

par sexe:

Sexe	2022						
	Nbre de décisions 01.01.2008 - 31.12.2022	%	Nbre de bénéficiaires	%	Taux de perception	Durée de perception	Coûts moyens
Masculin	85'666	74.2	2'122	62.8	2	226	56
Féminin	15'466	13.4	685	20.3	4	252	48
enfant de moins de 15 ans	14'310	12.4	574	17.0	4	286	34
TOTAL	115'442	100.0	3'381	100.0	3	242	50

Annexe 8.4 Décisions entrées en force et bénéficiaires d'aide d'urgence:
par durée de procédure

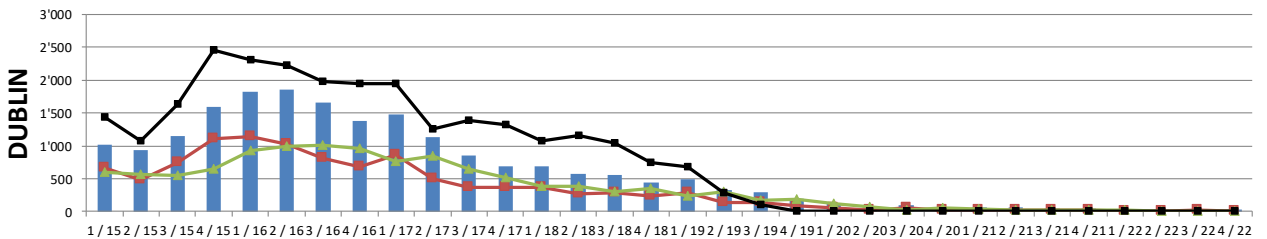
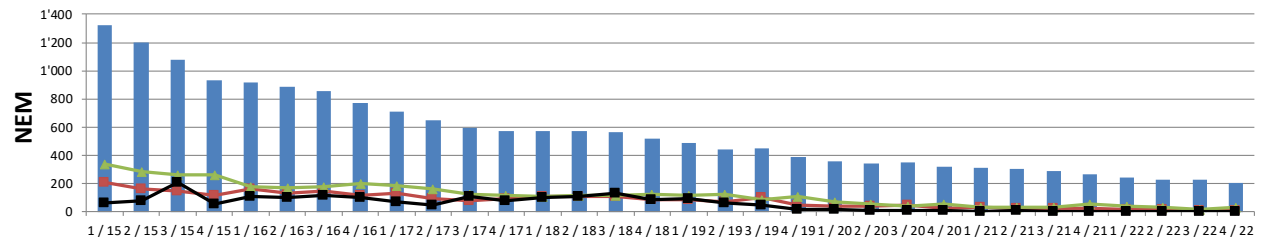
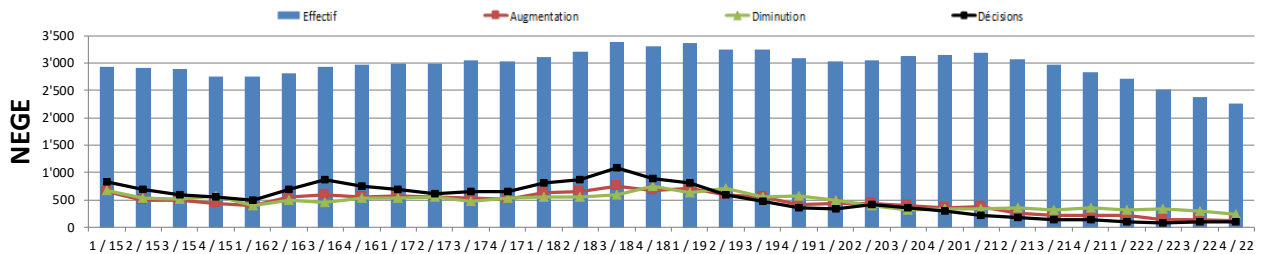
par durée de procédure:

Durée de la procédure en jours	2022						
	Nbre de décisions 01.01.2008 - 31.12.2022	%	Nbre de bénéficiaires	%	Taux de perception	Durée de perception	Coûts moyens
>= 730 jours	13'243	11.5	1'831	54.1	14	241	50
548 - 729	3'523	3.1	297	8.8	8	257	51
366 - 547	4'852	4.2	273	8.1	6	252	48
181 - 365	11'696	10.1	261	7.7	2	248	52
30 - 180	77'679	67.3	547	16.2	1	223	57
< 30 jours	4'449	3.9	176	5.2	4	252	35
TOTAL	115'442	100.0	3'385	100.0	3	241	50

Taux de perception = nombre de bénéficiaires pour 100 décisions

Annexe 8.5 Bénéficiaires d'aide d'urgence: flux de personnes par trimestre et catégorie

		1/18	2/18	3/18	4/18	1/19	2/19	3/19	4/19	1/20	2/20	3/20	4/20	1/21	2/21	3/21	4/21	1/22	2/22	3/22	4/22	
Catégorie	NEGE	Effectif	3'115	3'213	3'379	3'299	3'365	3'240	3'249	3'087	3'023	3'056	3'134	3'146	3'177	3'076	2'972	2'829	2'714	2'524	2'373	2'256
		Augmentation	639	650	751	669	705	588	554	412	436	430	399	359	375	264	219	212	213	140	146	117
		Diminution	545	552	585	749	639	713	545	574	500	397	321	347	344	365	323	355	328	330	297	234
		+ / -	94	98	166	-80	66	-125	9	-162	-64	33	78	12	31	-101	-104	-143	-115	-190	-151	-117
	NEM	Effectif	575	570	561	520	491	441	451	386	358	342	346	317	314	304	290	265	243	230	227	203
		Augmentation	111	107	105	86	88	73	98	44	41	37	45	26	31	25	20	26	14	15	12	7
		Diminution	106	112	114	127	117	123	88	109	69	53	41	55	34	35	34	51	36	28	15	31
		+ / -	5	-5	-9	-41	-29	-50	10	-65	-28	-16	4	-29	-3	-10	-14	-25	-22	-13	-3	-24
	Dublin	Effectif	684	578	565	437	485	322	289	189	125	71	95	70	62	65	51	34	32	37	34	34
		Augmentation	374	275	293	232	289	146	145	92	54	19	51	28	28	24	20	21	8	12	16	9
		Diminution	385	381	306	360	241	309	178	192	118	73	27	53	36	21	29	26	25	14	11	12
		+ / -	-11	-106	-13	-128	48	-163	-33	-100	-64	-54	24	-25	-8	3	-9	-5	-17	-2	5	-3
Total	Effectif	4'374	4'361	4'505	4'256	4'341	4'003	3'989	3'662	3'506	3'469	3'575	3'533	3'553	3'445	3'318	3'145	2'991	2'786	2'637	2'493	
	Augmentation	1'124	1'032	1'149	987	1'082	807	797	548	531	486	495	413	434	313	259	259	235	167	174	133	
	Diminution	1'036	1'045	1'005	1'236	997	1'145	811	875	687	523	389	455	414	421	386	432	389	372	323	277	
	+ / -	88	-13	144	-249	85	-338	-14	-327	-156	-37	106	-42	20	-108	-127	-173	-154	-205	-149	-144	



Annexe 8.6 Bénéficiaires d'aide d'urgence: première perception des personnes avec coûts d'hébergement

Années EF	Nombre de décisions EF	Trimestre de perception					
		Trimestre EF	1 trimestre après EF	2 trimestres après EF	3 trimestres après EF	4 trimestres après EF	5 trimestres et plus après EF
2008	4'566	1'821	667	104	35	21	96
2009	6'839	3'192	845	138	47	41	121
2010	10'585	4'208	1'073	129	53	27	139
2011	10'279	4'785	1'210	112	56	28	100
2012	16'194	7'477	1'695	191	54	43	135
2013	14'004	5'967	1'072	163	51	39	131
2014	8'563	3'008	825	103	41	20	112
2015	9'666	3'344	810	102	38	25	126
2016	11'697	3'639	1'142	146	70	30	151
2017	8'824	2'243	627	120	57	23	182
2018	8'130	2'297	653	126	59	30	137
2019	3'519	1'213	410	67	28	21	77
2020	1'479	707	353	60	20	12	31
2021	707	322	121	23	15	4	10
2022	390	143	56	7			
Total	115'442	44'366	11'559	1'591	624	364	1'548

Annexe 8.7 Bénéficiaires de longue durée par canton

Canton	Décisions périodes groupées 2008-2022	Bénéficiaires T4 / 22 (1)		Bénéficiaires longue durée T4 / 22		
	Nombre	Nombre	% par rapport aux décisions	BALD	% par rapport aux bénéficiaires	Modifications par rapport au T4 / 21 (nbre BALD)
AG	8460	218	3	208	95	-45
AI	216	6	3	3	50	-4
AR	772	27	3	22	81	-5
BE	15332	265	2	232	88	-2
BL	4813	108	2	99	92	-5
BS	3800	50	1	50	100	-3
FR	4066	29	1	28	97	-1
GE	6842	227	3	219	96	-1
GL	560	10	2	10	100	-9
GR	3023	34	1	28	82	8
JU	1192	24	2	23	96	-15
LU	5236	94	2	82	87	-20
NE	2520	47	2	42	89	-1
NW	469	5	1	4	80	-2
OW	364	2	1	2	100	-1
SG	6255	38	1	34	89	-17
SH	1190	71	6	69	97	3
SO	4015	70	2	70	100	-17
SZ	1932	31	2	28	90	-12
TG	4262	16	0	16	100	-13
TI	4020	59	1	40	68	-8
UR	431	10	2	10	100	6
VD	9912	443	4	415	94	-21
VS	4638	111	2	110	99	-9
ZG	1411	21	1	21	100	-11
ZH	19711	312	2	291	93	-72
CH	115'442	2'328	2	2'156	92.6	-277

¹⁾ Exclut les bénéficiaires ayant occasionné uniquement des frais médicaux

Annexe 9.1 Décisions entrées en force et bénéficiaires d'aide d'urgence: par nationalité

Statistiques périodes groupées 2008 - 2022

Le plus grand nombre de décisions

Nationalité	Bénéficiaires	Décisions
1 Nigéria	7'903	14'021
2 Erythrée	4'299	8'028
3 Tunisie	3'054	6'584
4 Serbie	2'954	5'444
5 Géorgie	2'263	5'060

Le plus petit nombre de décisions

Nationalité	Bénéficiaires	Décisions
1 Bélarus	334	614
2 Égypte	351	621
3 Togo	399	637
4 Ukraine	445	665
5 Arménie	559	762

Le plus grand nombre de bénéficiaires

Nationalité	Pourcentage	Bénéficiaires
1 Nigéria	56	7'903
2 Erythrée	54	4'299
3 Tunisie	46	3'054
4 Serbie	54	2'954
5 Sri Lanka	57	2'582

Le plus petit nombre de bénéficiaires

Nationalité	Pourcentage	Bénéficiaires
1 Albanie	33	324
2 Bélarus	54	334
3 Égypte	57	351
4 Libye	41	379
5 Togo	63	399

Pourcentage de bénéficiaires les plus élevés

Nationalité	Bénéficiaires	Pourcentage
1 Nationalité inconnue	1'989	108 ¹⁾
2 Mongolie	857	80
3 Congo RD	814	75
4 Arménie	559	73
5 Ethiopie	1'666	72

Pourcentage de bénéficiaires les plus bas

Nationalité	Bénéficiaires	Pourcentage
1 Albanie	324	33
2 Libye	379	41
3 Somalie	1'011	42
4 Géorgie	2'263	45
5 Maroc	1'933	45

Pourcentage de NEM-Dublin les plus élevés

Nationalité	Dublin	Pourcentage
1 Libye	280	74
2 Ghana	414	71
3 Tunisie	2'108	69
4 Afghanistan	1'502	69
5 Syrie	798	66

Pourcentage de NEM-Dublin les plus bas

Nationalité	Dublin	Pourcentage
1 Bosnie et Herzégovine	58	7
2 Serbie	223	8
3 Macédoine du Nord	138	11
4 Nationalité inconnue	221	11
5 République populaire de C	67	12

Durée de perception les plus longues

Nationalité	Bénéficiaires	Durée
1 République populaire de C	550	766
2 Ethiopie	1'666	651
3 Nationalité inconnue	1'989	586
4 Mongolie	857	583
5 Iran	1'423	437

Durée de perception les plus courtes

Nationalité	Bénéficiaires	Durée
1 Tunisie	3'054	110
2 Libye	379	113
3 Gambie	1'765	116
4 Syrie	1'206	118
5 Ghana	580	132

Coûts moyens par décision les plus élevés

Nationalité	Bénéficiaires	Coûts
1 Nationalité inconnue	1'989	31'514
2 République populaire de C	550	23'094
3 Ethiopie	1'666	22'460
4 Mongolie	857	19'753
5 Iran	1'423	15'454

Coûts moyens par décision les plus bas

Nationalité	Bénéficiaires	Coûts
1 Libye	379	2'963
2 Somalie	1'011	3'067
3 Albanie	324	3'420
4 Tunisie	3'054	3'430
5 Géorgie	2'263	3'431

¹⁾ **Taux > 100%**: ceci s'explique par un nombre accru de bénéficiaires de l'aide d'urgence de nationalité inconnue (c'est-à-dire de personnes qui dissimulent leur nationalité) par rapport aux décisions entrées en force. En effet, il s'avère fréquemment que le demandeur d'asile indique une fausse nationalité lors du dépôt de sa demande d'asile. La nationalité déclarée restera alors saisie jusqu'à la décision entrée en force et mise à jour

Annexe 9.2 Décisions entrées en force et bénéficiaires d'aide d'urgence: par nationalité

Top 40: Nationalités avec plus de 323 bénéficiaires

Proportion NEM/NEGE par rapport au nombre de bénéficiaires de l'aide d'urgence

Nationalité	Périodes groupées 2008 - 2022									
	Nbre de décisions 01.01.2008 - 31.12.2022	en % du total	Nbre de béné- ficiaires	en % du total	Taux de per- ception	Durée de per- ception	Coûts moyens	NEM en % du nbre de béné- ficiaires	NEGE en % du nbre de béné- ficiaires	Dublin en % du nbre de béné- ficiaires
Afghanistan	3'830	3.3	2'184	3.4	57	203	6349	5.5	25.7	68.8
Égypte	621	0.5	351	0.5	57	183	5474	17.4	35.3	47.3
Albanie	968	0.8	324	0.5	33	228	3420	12.0	75.3	12.7
Algérie	4'792	4.2	2'454	3.8	51	288	9234	32.6	28.6	38.8
Arménie	762	0.7	559	0.9	73	370	11767	21.5	52.6	25.9
Ethiopie	2'322	2.0	1'666	2.6	72	651	22460	10.3	67.1	22.6
Bélarus	614	0.5	334	0.5	54	161	4386	38.3	40.1	21.6
Bosnie et Herzégovine	1'522	1.3	821	1.3	54	348	8293	34.5	58.5	7.1
République populaire de Chine	866	0.8	550	0.9	64	766	23094	9.3	78.5	12.2
Côte d'Ivoire	1'368	1.2	704	1.1	51	228	6019	29.5	36.9	33.5
Erythrée	8'028	7.0	4'299	6.7	54	214	5954	7.2	39.2	53.6
Gambie	3'556	3.1	1'765	2.7	50	116	3592	31.5	22.8	45.7
Géorgie	5'060	4.4	2'263	3.5	45	138	3431	24.6	29.4	46.0
Ghana	1'113	1.0	580	0.9	52	132	3974	17.8	10.9	71.4
Guinée	3'179	2.8	1'659	2.6	52	178	5603	31.3	27.3	41.4
Guinée-Bissau	1'262	1.1	833	1.3	66	162	6395	46.1	34.0	19.9
Irak	4'151	3.6	2'359	3.7	57	301	8553	15.7	51.1	33.2
Iran	2'031	1.8	1'423	2.2	70	437	15454	8.6	68.5	22.9
Cameroun	822	0.7	466	0.7	57	237	6749	13.9	49.8	36.3
Congo RD	1'089	0.9	814	1.3	75	368	13418	13.0	68.4	18.6
Kosovo	3'573	3.1	2'191	3.4	61	253	6505	14.8	55.4	29.8
Libye	929	0.8	379	0.6	41	113	2963	9.5	16.6	73.9
Mali	985	0.9	480	0.7	49	152	4421	23.8	21.5	54.8
Maroc	4'269	3.7	1'933	3.0	45	190	5636	23.7	19.0	57.3
Mongolie	1'074	0.9	857	1.3	80	583	19753	43.6	42.8	13.5
Nigéria	14'021	12.1	7'903	12.3	56	146	4516	39.7	9.4	50.9
Macédoine du Nord	2'331	2.0	1'272	2.0	55	235	5735	41.3	47.9	10.8
Pakistan	1'170	1.0	643	1.0	55	340	9693	11.4	58.0	30.6
Russie	2'070	1.8	1'235	1.9	60	247	6553	12.1	35.6	52.3
Sénégal	1'362	1.2	764	1.2	56	146	5051	36.4	23.7	39.9
Serbie	5'444	4.7	2'954	4.6	54	252	5649	33.3	59.1	7.5
Somalie	2'380	2.1	1'011	1.6	42	137	3067	11.1	25.8	63.1
Sri Lanka	4'503	3.9	2'582	4.0	57	203	5926	4.2	73.5	22.3
Nationalité inconnue	1'835	1.6	1'989	3.1	108	586	31514	30.9	58.0	11.1
Soudan	918	0.8	486	0.8	53	167	4802	17.9	29.8	52.3
Syrie	2'035	1.8	1'206	1.9	59	118	3538	12.8	21.1	66.2
Togo	637	0.6	399	0.6	63	359	11072	15.8	58.4	25.8
Tunisie	6'584	5.7	3'054	4.8	46	110	3430	17.0	14.0	69.0
Turquie	2'572	2.2	1'447	2.3	56	236	5597	8.6	69.7	21.7
Ukraine	665	0.6	445	0.7	67	215	6969	5.4	53.5	41.1
Autres (122 Nationalités)	8'129	7.0	4'588	7.1	56	255	7302	23.4	39.0	37.6
Total	115'442	100.0	64'226	100.0	56	244	6943	22.4	38.1	39.4

Taux de perception = nombre de bénéficiaires pour 100 décisions

Annexe 10.1 Départs sous contrôle des autorités cantonales 2022

Canton	Départs	Bénéficiaires	Taux	Taux de perception	Durée de perception	Indemnités fédérales (6116 Fr./décision) avec montant compensatoire moins dépenses	Dépenses moyennes par nuitée
AG	12	297	4.0	4	272	-1'841'106	25
AI	0	9	0.0	4	272	-79'639	41
AR	1	35	2.9	5	276	-331'474	37
BE	9	409	2.2	3	153	-3'572'218	63
BL	2	136	1.5	3	300	-1'582'906	41
BS	2	69	2.9	2	266	-746'042	43
FR	0	49	0.0	1	205	-978'886	104
GE	9	288	3.1	4	298	-4'492'517	54
GL	0	21	0.0	4	219	-97'261	26
GR	1	58	1.7	2	229	-297'120	27
JU	2	44	4.5	4	254	-691'114	64
LU	6	145	4.1	3	230	-649'785	24
NE	0	72	0.0	3	237	-697'969	43
NW	1	6	16.7	1	87	-64'760	148
OW	0	4	0.0	1	217	-9'403	34
SG	4	146	2.7	2	107	-2'157'162	148
SH	1	80	1.3	7	322	-1'268'899	50
SO	1	124	0.8	3	232	-1'318'809	51
SZ	1	50	2.0	3	244	-659'001	59
TG	3	40	7.5	1	172	-181'403	32
TI	3	74	4.1	2	230	-1'032'966	67
UR	0	14	0.0	3	267	-89'366	28
VD	16	555	2.9	6	263	-7'735'620	54
VS	3	164	1.8	4	254	-1'315'217	33
ZG	0	27	0.0	2	310	-390'771	49
ZH	21	464	4.5	2	257	-6'278'080	56
CH	98	3'380	2.9	3	241	-38'559'494	50

Annexe 10.2 Départs sous contrôle des autorités cantonales 2022:

par catégorie

Canton	Tous les dossiers			Dossiers NEM (Dublin n. c.)			Dossiers NEM-Dublin			Dossiers NEGE		
	Départs	Béné- ficiaires	Taux	Départs	Béné- ficiaires	Taux	Départs	Béné- ficiaires	Taux	Départs	Béné- ficiaires	Taux
AG	12	297	4	6	12	50	0	5	0	6	280	2
AI	0	9	0	0	0	0	0	1	0	0	8	0
AR	1	35	3	0	0	0	0	0	0	1	35	3
BE	9	409	2	0	24	0	2	4	50	7	381	2
BL	2	136	1	0	12	0	2	4	50	0	120	0
BS	2	69	3	1	8	13	0	3	0	1	58	2
FR	0	49	0	0	2	0	0	1	0	0	46	0
GE	9	288	3	4	22	18	0	6	0	5	260	2
GL	0	21	0	0	2	0	0	0	0	0	19	0
GR	1	58	2	0	2	0	0	0	0	1	56	2
JU	2	44	5	0	3	0	1	3	33	1	38	3
LU	6	145	4	1	8	13	0	6	0	5	131	4
NE	0	72	0	0	4	0	0	1	0	0	67	0
NW	1	6	17	0	0	0	0	0	0	1	6	17
OW	0	4	0	0	0	0	0	0	0	0	4	0
SG	4	146	3	2	13	15	0	1	0	2	132	2
SH	1	80	1	0	10	0	0	2	0	1	68	1
SO	1	124	1	1	11	9	0	1	0	0	112	0
SZ	1	50	2	0	4	0	0	0	0	1	46	2
TG	3	40	8	2	7	29	0	6	0	1	27	4
TI	3	74	4	1	10	10	0	5	0	2	59	3
UR	0	14	0	0	0	0	0	0	0	0	14	0
VD	16	555	3	4	85	5	0	7	0	12	463	3
VS	3	164	2	0	9	0	0	3	0	3	152	2
ZG	0	27	0	0	0	0	0	0	0	0	27	0
ZH	21	464	5	4	22	18	3	10	30	14	432	3
CH	98	3'380	3	26	270	10	8	69	12	64	3'041	2